



UNIUNEA EUROPEANĂ



GUVERNUL ROMÂNIEI
MINISTERUL MUNCII, FAMILIEI
ȘI PROTECȚIEI SOCIALE
AM POSDRU



Fondul Social European
POS DRU 2007-2013



Instrumente structurale
2007-2013



OI CNDIPT

ufiscdi

UNITATEA EXECUTIVĂ PENTRU
FINANȚAREA ÎNVĂȚĂMÂNTULUI
SUPERIOR, A CERCETĂRII,
DEZVOLTĂRII ȘI INOVĂRII

RAPORT FINAL

Rezultatele implementării studiului de monitorizare a inserției pe piața muncii a absolvenților din învățământul superior (promoțiile 2005 și 2009)

FONDUL SOCIAL EUROPEAN

Investește în
OAMENI



Absolvenții și Piața Muncii
Studiu național de monitorizare



Proiecte strategice
pentru învățământul Superior

Proiect cofinanțat din Fondul Social European prin Programul Operațional Sectorial Dezvoltarea Resurselor Umane 2007-2013

Cuprins

1. Descrierea generală a proiectului	5
2. Descrierea studiului APM.....	6
2.1. Elemente generale	6
2.2. Contribuția universităților.....	7
3. Cadrul teoretic de realizare al studiului	10
3.1. Metoda de cercetare.....	10
3.2. Instrumentul de cercetare	11
3.3. Colectarea datelor, analiza gradului de acoperire al studiului	12
4. Rezultatele obținute pentru promoțiile de absolvenți 2005 și 2009	14
4.1. Studii universitare și postuniversitare.....	14
4.1.1 Rezultate socio-demografice și domenii de formare profesională.....	14
4.1.2 Studii postuniversitare: incidența studiilor masterale și doctorale	17
4.2. Caracteristicile programului de studii	19
4.2.1 Durata efectivă a programului de studii	19
4.2.2 Actul educațional	19
4.2.3 Condiții de studiu:	20
4.2.4 Competențe dobândite	23
4.3. Căutarea unui loc de muncă	23
4.3.1 Durata procesului de căutare a unui loc de muncă	23
4.3.2 Metode de căutare utilizate.....	25
4.4. Inserția pe piața muncii.....	26
4.4.1 Primul loc de muncă.....	26
4.4.2 Locul de muncă actual.....	33
4.4.3 Analiza profilului absolvenților.....	44
5. Mobilitatea geografică în rândul absolvenților de studii superioare.....	45
6. Formarea profesională continuă.....	48
6.1. Accesul la formare profesională continuă	48
6.2. Scopul programului de formare profesională.....	50
6.3. Costurile programului de formare profesională	52
7. Concluzii	53
8. Anexă: Sinteza rezultatelor descriptive	

Cuprins GRAFICE

Grafic 1: Numărul chestionarelor pentru fiecare item (nr. cumulative)	13
Grafic 2: Distribuția absolvenților pe promoții, domeniu de studiu și sexe (% absolvente de sex feminin)	15
Grafic 3: Media și mediana vârstei la absolvire, pe domenii de studiu, pentru promoția 2005 (nr. ani)	15
Grafic 4: Media și mediana vârstei la absolvire, pe domenii de studiu, pentru promoția 2009 (nr. ani)	16
Grafic 5: Ponderea studenților pe domeniu și formă de proprietate (% a învățământului privat)	16
Grafic 6: Distribuția absolvenților după domeniul de studiu și anul absolvirii (%).....	17
Grafic 7: Rata de continuare a studiilor cu o altă facultate sau cu studii de tip postuniversitar (%)	17
Grafic 8: Rata de continuare a studiilor cu o altă facultate sau cu studii de tip postuniversitar, după tipul instituției, după anul absolvirii și după sex (%).....	18
Grafic 9: Rata de continuare a studiilor cu o altă facultate sau cu studii de tip postuniversitar, după vârstă (%).....	18
Grafic 10: Rata de continuare a studiilor cu o altă facultate sau cu studii de tip postuniversitar, în funcție de domeniul de studiu absolvit (%)	19
Grafic 11: Când ați început să căutați un loc de muncă? , pe promoții (%).....	23
Grafic 12: Când ați început să căutați un loc de muncă? , pe tip de învățământ public/privat (%).....	24
Grafic 13: Proporția cumulativă a absolvenților care ocupă un prim loc de muncă după absolvire, pe promoții.....	27
Grafic 14: Proporția cumulativă a absolvenților din promoțiile 2005 și 2009, care ocupă un prim loc de muncă după absolvire, pe domenii de studii	27
Grafic 15: Proporția cumulativă a absolvenților din promoțiile 2005 și 2009, care ocupă un prim loc de muncă după absolvire, după sexul absolvenților	28
Grafic 16: Proporția cumulativă a absolvenților din promoțiile 2005 și 2009 care ocupă un prim loc de muncă după absolvire, după regiunea primului loc de muncă.....	29
Grafic 17: Proporția cumulativă a absolvenților din promoțiile 2005 și 2009, care ocupă un prim loc de muncă după absolvire, pe quartile ale indexului calității infrastructurii	30
Grafic 18: Proporția cumulativă a absolvenților din promoțiile 2005 și 2009 care ocupă un prim loc de muncă după absolvire, pe quartile ale indexului calității organizării și conținutului programului de studii.....	30
Grafic 19: Proporția cumulativă a absolvenților din promoțiile 2005 și 2009 care ocupă un prim loc de muncă după absolvire, după venitul acceptat la primul loc de muncă.....	31
Grafic 20: Venitul net la primul loc de muncă, pe promoții (%).....	32
Grafic 21: Venitul net la primul loc de muncă, pe sexe (%)	32
Grafic 22: Sub-ocupare și supra-ocupare la primul loc de muncă, pe promoții (%)	33
Grafic 23: Sub-ocupare și supra-ocupare la primul loc de muncă, pe sexe (%).....	33
Grafic 24: Numărul mediu de locuri de muncă, pe promoții și domeniu de studiu.....	34
Grafic 25: Numărul mediu de locuri de muncă, în funcție de sub-ocuparea și supra-ocuparea la primul loc de muncă.....	35
Grafic 26: Statutul ocupațional la momentul realizării studiului (% necumulative).....	35
Grafic 27: Statutul ocupațional la momentul realizării studiului, pe promoții (% necumulative).....	36
Grafic 28: Statutul ocupațional la momentul realizării studiului, pe tip de învățământ public/privat (% necumulative)	36
Grafic 29: Statutul ocupațional la momentul realizării studiului, pe sexe (% necumulative).....	37
Grafic 30: „Ce domeniu de studii considerați că este cel mai potrivit pentru tipul de activitate pe care o desfășurați la locul de muncă actual?”, interior = 2005 și exterior = 2009, (%)	40
Grafic 31: Distribuția absolvenților care nu au avut niciodată nici un loc de muncă după absolvire, precum și a celor care au același loc de muncă de dinaintea absolvirii, pe promoții (%)	44
Grafic 32: Distribuția răspunsurilor la întrebarea "Ați urmat alte cursuri de formare profesională?" (%)	48
Grafic 33: Distribuția răspunsurilor la întrebarea "Ați urmat alte cursuri de formare profesională?", după sexul respondentului, sursa de finanțare a instituției de învățământ superior absolvite, promoția investigată și adevărarea locului de muncă deținut la domeniul de educației absolvit, (%)	49
Grafic 34: Distribuția răspunsurilor la întrebarea "Ați urmat alte cursuri de formare profesională?", după domeniul de studiu absolvit, (%)	49
Grafic 35: Distribuția răspunsurilor la întrebarea "Care a fost scopul programului/cursului de formare?" (%)	50
Grafic 36: Distribuția răspunsurilor la întrebarea "Care a fost scopul programului/cursului de formare?", după promoția investigată (%).....	50

Grafic 37: Distribuția răspunsurilor la întrebarea "Care a fost scopul programului/cursului de formare?", după tipul finanțării universităților absolvite (%)	51
Grafic 38: Distribuția răspunsurilor la întrebarea "Care a fost scopul programului/cursului de formare?", după sexul absolvenților (%)	51
Grafic 39: Distribuția răspunsurilor la întrebarea "Cine a achitat costul programului/cursului de formare?", (%)	52

Cuprins TABELE

Table 1: Universități și absolvenți participanți la studiu.....	14
Table 2: "Cum evaluați următoarele opțiuni și condiții de studiu din cadrul programului de studii absolvit?" (media notelor de la 1 la 5).....	20
Table 3: Analiza de corelație Pearson dintre indexul calității infrastructurii și indexul calității organizării și conținutului programului de studii.....	21
Table 4: Analiza de corelație Pearson dintre indexul calității infrastructurii și indexul calității organizării și conținutului programului de studii pe domenii de studii	22
Table 5: Durata de căutare a unui loc de muncă după absolvire (nr. luni)	24
Table 6: Media și mediana numărului de angajatori contactați.....	26
Table 7: Care au fost factorii de succes în găsirea primului loc de muncă în opinia absolvenților, pe promoții (media calificativelor acordate, de la 1 la 5).....	28
Table 8: Numărul mediu de locuri de muncă, pe promoții și tip de învățământ public/privat.....	34
Table 9: Numărul mediu de locuri de muncă, pe promoții și sexe	34
Table 10: Statutul ocupațional la momentul realizării studiului, pe domenii de studiu.....	37
Table 11: Distribuția absolvenților după statutul de la locul de muncă actual (%).....	39
Table 12: Distribuția absolvenților în funcție de comportamentul antreprenorial la primul și actualul loc de muncă (%).....	39
Table 13: Rezultatele analizei de regresie logistică binomială (Metoda: Enter) – variabila dependentă: adecvarea dintre ocupația actuală și domeniul de studii (1 = adecvare, 0 = neadecvare).....	42
Table 14: Distribuția absolvenților care nu au avut niciodată nici un loc de muncă după absolvire, precum și a celor care au același loc de muncă de dinaintea absolvirii, pe domenii de studiu (%).....	44
Table 15: Mobilitate înainte de studii: locul dobândirii diplomei de bacalaureat – locul absolvirii studiilor superioare (%).....	45
Table 16: Mobilitate la nivel de localitate: locul obținerii diplomei de bacalaureat – locul primului loc de muncă (%).....	46
Table 17: Mobilitate la nivel de regiune: locul obținerii diplomei de bacalaureat – locul primului loc de muncă (%).....	46
Table 18: Mobilitate la nivel de localitate: locul obținerii diplomei de bacalaureat – locul de muncă actual (%) ..	47
Table 19: Mobilitate la nivel de regiune: locul obținerii diplomei de bacalaureat – locul de muncă actual (%) ..	47
Table 20: Distribuția răspunsurilor la întrebarea "Care a fost scopul programului/cursului de formare?", după domeniul de studiu al absolvenților (%)	52
Table 21: Distribuția răspunsurilor la întrebarea "Cine a achitat costul programului/cursului de formare?", după domeniul de studiu al absolvenților (%)	53

1. Descrierea generală a proiectului

Raportul de față prezintă rezultatele obținute ca urmare a implementării la nivel național a studiului pilot de monitorizare a inserției pe piața muncii a absolvenților din instituțiile de învățământ superior de stat și particulare, cercetare desfășurată în cadrul proiectului Studiul național de monitorizare a inserției pe piața muncii a absolvenților din învățământul superior: Absolvenții și Piața Muncii.

Proiectul APM a fost cofinanțat de Uniunea Europeană prin Programul Operațional Sectorial pentru Dezvoltarea Resurselor Umane 2007 – 2013 și implementat de Unitatea Executivă pentru Finanțarea Învățământului Superior, a Cercetării, Dezvoltării și Inovării în parteneriat cu Centrul Internațional pentru Cercetare în Învățământul Superior (INCHER), Universitatea din Kassel, Germania.

Necesitatea dezvoltării acestui proiect a apărut în contextul în care au fost identificate, la nivel național, o serie de problematici privind relaționarea sistemului educațional cu piața muncii: informații insuficiente cu privire la inserția absolvenților pe piața muncii, lipsa monitorizărilor pe termen lung a inserției sociale și profesionale a absolvenților, capacitatea instituțională scăzută de a realiza periodic astfel de monitorizări, nivel redus de asistență acordat pentru implementarea strategiei naționale privind piața muncii, implicarea insuficientă a angajatorilor în probleme legate de educație, investiții reduse în resursa umană înalt calificată (absolvenți de studii superioare). Astfel, scopul proiectului a fost acela de a furniza un instrument de monitorizare la nivel național, care să faciliteze corelarea ofertei educaționale cu cerințele pieței muncii de la nivel național și european, și astfel să ofere informații utile în rezolvarea acestor problematici.

De asemenea, având în vedere acest context existent la nivel național, proiectul și-a propus ca obiectiv general consolidarea rolului universităților în evaluarea modului în care cunoștințele, competențele și abilitățile dobândite sunt suficiente pentru a permite absolvenților de învățământ superior să se angajeze pe piața muncii sau să-și continue studiile. Consolidarea abilității universităților de a dezvolta astfel de monitorizări are ca obiectiv pe termen lung crearea unei rețele de universități care să realizeze, în colaborare, studii independente privind inserția absolvenților pe piața muncii, folosind instrumente și metodologii comune, oferind astfel informații riguroase care să poată fi agregate și analizate la nivel național.

Studiul a urmărit alinierea la standardele europene, acesta reprezentând primul demers din România realizat la nivel național pentru identificarea nevoilor și așteptărilor absolvenților de studii superioare o dată ajunși pe piața muncii, dar și a nevoilor celei din urmă cu privire la cunoștințele și abilitățile necesare absolvenților pentru a răspunde cât mai adecvat cerințelor angajatorilor.

Obiectivele specifice ale studiului au urmărit, pe de o parte, în mod direct dezvoltarea socio-profesională a absolvenților (identificarea competențelor absolventului în momentul terminării studiilor, corelarea competențelor dobândite în timpul studiilor cu profilul său socio-biografic, determinarea gradului în care competențele și cunoștințele dobândite de absolvent vor fi utilizate în cariera sa profesională), dar au existat, pe de altă parte, și obiective specifice relaționate cu capacitatea de realizare de studii de monitorizare a inserției pe piața muncii a absolvenților (dezvoltarea, pilotarea și consolidarea instrumentelor instituționale, la nivel național și la nivel de universitate, pentru realizarea monitorizării periodice a inserției pe piața muncii a absolvenților de învățământ superior, precum și promovarea și sprijinirea abordărilor metodologice la nivel național privind realizarea studiilor de inserție pe piața muncii a absolvenților).

Semnificația rezultatelor este accentuată de faptul că această cercetare a fost adresată tuturor absolvenților unei promoții și nu este realizată doar pe un eșantion al acestora. Abordarea aleasă permite identificarea problemelor sau performanțelor la nivelul fiecărui program de studiu al unei universități. Ca urmare, acest studiu reprezintă o primă „radiografie” detaliată a rezultatelor sistemului de învățământ superior din România, urmărindu-se ca pe termen lung să contribuie la dezvoltarea managementului învățământului superior și a sistemelor de asigurare a calității în învățământul superior, prin derularea periodică de astfel de studii de monitorizare.

În cele ce urmează raportul va prezenta modul în care s-a conceput, realizat și aplicat acest studiu, modalitatea în care s-au colectat, codat și analizat datele, precum și analizele statistice realizate, interpretările rezultatelor obținute, concluziile și recomandările studiului.

2. Descrierea studiului APM

2.1. Elemente generale

Studiul pilot de monitorizare a inserției pe piața muncii a absolvenților din instituțiile de învățământ superior de stat și particulare din România a vizat evaluarea carierei profesionale în două momente considerate a fi reprezentative pentru evoluția tinerilor angajați: la 1 an de la absolvire, când aceștia se află în etapa de tranziție dintre studiu și activitatea profesională), și la 5 ani de la absolvire, o perioadă considerată a fi suficientă pentru atingerea unui anumit nivel profesional și conturarea unei percepții individuale privind nevoile/necesitățile profesionale și de angajare. Urmărind acest deziderat studiul a fost adresat absolvenților din promoțiile 2009, aflați la un an de la absolvire și 2005, aflați la 5 ani de la absolvire. O consecință indirectă, dar importantă, a acestei abordări a fost obținerea de informații detaliate privind legătura dintre studiile absolvite și traseul socio-profesional, pentru două categorii distincte de persoane: absolvenți de studii universitare de lungă durată (promoția 2005) și absolvenți de studii universitare de licență (promoția 2009).

Din punct de vedere practic, studiul pilot a constat în aplicarea unui chestionar care urmărește traseul unui absolvent începând cu anii de studii, continuând cu momentul crucial al obținerii primului loc de muncă și apoi cu alte elemente importante pentru evoluția sa profesională. Acest chestionar s-a completat on-line și a conținut preponderent „întrebări închise” (la care se răspunde prin „bifare” sau selectând dintr-o listă prestabilită). Pentru acoperirea unui spectru cât mai larg de situații, a fost disponibilă și o variantă tipărită care a fost transmisă, la cerere, celor care nu au avut acces la Internet.

Dezvoltarea chestionarului și analiza informațiilor colectate prin intermediul acestuia au reprezentat activitățile centrale ale studiului ce vor fi descrise pe larg în capitolele următoare. Prin structurarea analizei și implicit a chestionarului s-a urmărit obținerea unor răspunsuri concrete care să ofere suportul necesar pentru rezolvarea problemelor identificate la nivelul societății civile și pe piața muncii: creșterea relevanței învățământului superior pentru piața muncii și pentru societatea bazată pe cunoaștere, adaptarea ofertei educaționale în funcție de evoluția pieței muncii, creșterea angajabilității ca urmare a identificării competențelor transversale cheie, orientarea educației spre dezvoltarea de competențe, abilități și aptitudini necesare pe piața muncii, creșterea responsabilității partenerilor sociali/angajatorilor și a interesului acestora pentru învățământul superior, dezvoltarea de instrumente pentru aplicarea eficientă a indicatorilor de calitate pe baza cărora este evaluat nivelul de performanță al rezultatelor din învățământul superior și monitorizarea periodică în vederea creșterii inserției pe piața muncii a absolvenților de învățământ superior sunt cele care au fost identificate la momentul respectiv.

Eforturile în plan conceptual au fost dublate de acțiuni, cu caracter preponderent tehnic, care au vizat obținerea unui număr cât mai mare de absolvenți care să participe la studiu. Astfel, primele activități ale proiectului au urmărit implicarea în proiect a unui număr cât mai mare de universități. După încheierea acordurilor de colaborare inter-instituționale și dezvoltarea chestionarului de monitorizare eforturile au fost orientate pentru o cât mai bună pregătire a bazelor de date cu date de contact ale absolvenților în vederea asigurării unui număr cât mai mare de participanți (potențiali) la studiu. A urmat apoi procesul de contactare a absolvenților care a constat în patru runde succesive în care s-au transmis invitații de participare la studiu și mesaje de reamintire, prin poșta clasică și în paralel prin cea electronică. Desfășurat în perioada noiembrie 2010 – martie 2011, acest proces a implicat cea mai importantă mobilizare a resurselor, umane și materiale, la nivel central dar și în fiecare din universitățile participante.

Suplimentar acțiunilor orientate direct pentru dezvoltarea chestionarului, contactarea absolvenților pentru completarea acestuia și analiza răspunsurilor, buna desfășurare a realizării studiului a fost asigurată de o întreagă serie de acțiuni care au vizat preponderent coordonarea, monitorizarea și promovarea întregului proces, precum și elaborarea de modele de documente (scrisori de invitație și reamintire), proceduri (de aplicare) și aplicații informatice de suport (pentru raportarea activității și selecția absolvenților care nu au completat chestionarul la momentul unei noi runde de transmitere) și organizarea unor sesiuni training pentru toți cei implicați.

Prin complexitatea activităților desfășurate, numărul mare și diversitatea universităților și persoanelor implicate în derularea acestora și bogatul fond documentar rezultat, studiul poate fi considerat a fi cel mai important demers realizat până acum în România în direcția creării unei sistem unitar de monitorizare a evoluției profesionale a absolvenților, la nivelul instituțiilor de învățământ superior. Această afirmație nu are drept unică sursă complexitatea procesului de realizare a studiului.

O a doua direcție importantă care garantează relevanța majoră a studiului pentru sistemul de învățământ românesc este dată de rezultatele efective ale cercetării. Acestea au la bază un volum impresionant de informații generat atât de numărul mare de întrebări cuprinse în chestionarul de monitorizare, cât și de numărul mare de absolvenți care l-au completat. În acest sens, trebuie accentuat faptul că prin modul în care a fost elaborată această cercetare nu și-a propus să fie, și nici nu este, un studiu reprezentativ la nivel național, în sensul "clasic" al termenului, și prin urmare rezultatele obținute nu pot fi generalizate pentru întreaga populație de absolvenți. Acest lucru însă nu diminuează importanța rezultatelor obținute, studiul adresându-se nemijlocit întregii populații.

Este o abordare în care personalul cu funcții de conducere în universități și facultăți este considerat a fi principalul beneficiar al studiului, acesta oferind, spre deosebire de o cercetare realizată pe un eșantion reprezentativ, posibilitatea obținerii unor analize detaliate pe universități, facultăți și chiar programe de studiu. Acest aspect esențial este accentuat de setul de întrebări deschise inclus în chestionar care se pretează la analize în profunzime, de natură calitativă, prin care fiecare absolvent devine un subiect specific al studiului și nu doar o componentă numerică a uneia sau mai multe analize statistice.

În același timp, în limitele impuse de imposibilitatea unor generalizări la nivelul promoțiilor, dar luând în calcul numărul foarte mare de absolvenți care au participat la studiu și volumul mare de date culese pentru cazurile studiate, se poate afirma faptul că rezultatele studiului oferă informații fundamentale pentru personalul instituțiilor implicate în elaborarea și aplicarea politicilor în învățământul superior în România. Dintre acestea putem aminti Ministerul Educației, Cercetării, Tineretului și Sportului (MECTS), Consiliul Național pentru Finanțarea Învățământului Superior (CNFIS), Unitatea Executivă pentru Finanțarea Învățământului Superior, a Cercetării, Dezvoltării și Inovării (UEFISCDI), Autoritatea Națională pentru Calificări (ANC), Agenția Română de Asigurare a Calității în Învățământul Superior (ARACIS). În același timp, studiul se adresează și publicului larg care ar putea fi interesat de rezultatele obținute mai ales din perspectiva viitorilor studenți, a studenților și a absolvenților, dar și din perspectiva potențialilor angajatori din România și din străinătate. Nu în ultimul rând, atât datele primare colectate, cât și rezultatele analizelor reprezintă un material bogat pentru cercetătorii din domeniul științelor sociale, fiind previzibilă realizarea în viitor a mai multor studii, pornind de la analize secundare realizate pe baza datelor și informațiilor oferite de această cercetare.

2.2. Contribuția universităților

Așa cum am precizat în cadrul descrierii generale, proiectul și-a propus ca obiectiv central consolidarea rolului universităților în evaluarea modului în care cunoștințele, competențele și abilitățile dobândite sunt suficiente pentru a permite absolvenților de învățământ superior să se angajeze pe piața muncii sau să-și continue studiile. Viziunea pe termen lung consta în asigurarea premiselor necesare pentru crearea unei rețele de universități care să realizeze în colaborare studii independente privind inserția absolvenților pe piața muncii, folosind instrumente și metodologii comune, oferind astfel informații riguroase care să poată fi agregate și analizate la nivel național. Consecința directă a asumării acestei abordări pe termen lung a fost renunțarea la calea simplă prin care demersurile sunt concentrate la nivel central, iar universităților li se rezervă un rol secundar, în care alternează calitatea de furnizori de date primare (privind absolvenții), cu aceea de beneficiari ai rezultatelor proiectului (metodologii, aplicații informatice, rapoarte de cercetare).

Soluția adoptată de echipa centrală a proiectului, urmărită consecvent în toate etapele de aplicare a studiului, a fost aceea de a implica direct echipele de experți ale universităților atât în activitățile propriu-zise cât și în procesul decizional. S-a urmărit asigurarea unei colaborări permanente de tip colegial între centru și instituțiile participante, pentru a asigura crearea la nivelul acestora a unor nuclee de expertiză bazată pe experiența acumulată în mod nemijlocit. Creșterea interesului pentru acest tip de studii la nivelul conducerii universităților prin evidențierea atât a importanței rezultatelor obținute cât și a performanțelor individuale probate de experții instituționali pe parcursul derulării proiectului a fost considerat un aspect prioritar.

Evaluarea inițială a interesului manifestat la nivelul universităților pentru urmărirea carierei absolvenților a putut fi făcută încă din faza de început a proiectului, când echipa centrală a transmis o invitație deschisă de participare la studiu, atent motivată, către universitățile care oferă programe universitare de licență. Dintre acestea, un număr de 55 de universități au oferit un răspuns pozitiv cert semnând un contract care prevedea un cadru de colaborare comun. Diversitatea tipologică a instituțiilor participante, 41 fiind universități de stat și 14 particulare, bine distribuite din punct de vedere regional, dimensional și al tipului de programe de studii oferite, a probat faptul că nivelul de interes depinde în primul rând de viziunea strategică a conducerii acestora. Măsura concretă a interesului a fost însă oferită de dimensiunea și calitatea echipelor

formate la nivel instituțional, evidențiate în mod direct de modul în care acestea s-au implicat alături de echipa centrală în activitățile prevăzute în cadrul proiectului.

O prima acțiune realizată în colaborare de echipa extinsă a proiectului a fost elaborarea chestionarului de monitorizare. Forma finală a acestuia a fost adoptată după o întreagă serie de iterații în care echipa centrală a comunicat, prin intermediul e-mail-ului, dar și direct în cadrul unui seminar național, atât cu experții partenerului german, cât și cu cei ai universităților. Scopul urmărit era acela de a identifica domeniile de studiu/ariile ocupaționale de interes, întrebările și cerințele specifice la nivelul fiecărei universități, aceste aspecte fiind necesare atât pentru integrarea în chestionarul de bază, cât și pentru introducerea unor elemente specifice unor domenii de studiu. Rezultatele obținute pe parcursul acestei activități esențiale pentru derularea ulterioară a studiului au depășit însă așteptările inițiale, experții instituționali aducând contribuții valoroase nu doar în zona conceptuală cât și în cea mai tehnică, de structurare și formulare a întrebărilor.

A urmat apoi o altă activitate importantă în care universitățile au avut rolul central și anume consolidarea și validarea bazelor de date cu datele de contact ale absolvenților. În acest demers care a avut de asemenea un efect major asupra rezultatelor obținute, echipei centrale i-a revenit doar sarcina de asigura coordonarea procesului într-o manieră unitară, dar flexibilă, având în vedere modalitățile diferite de stocare a informațiilor la nivelul fiecărei universități. În acest sens, pentru monitorizarea procesului a fost realizat un chestionar de identificare a situației existente la nivelul fiecărei universități prin intermediul căruia s-a putut vedea în ce măsură existau deja baze de date privind absolvenții, formatul acestora (hârtie sau electronic), precum și ce tip de informații cuprindeau. În același timp a fost creată o metodologie cadru, considerată a fi un document de referință comun care a putut fi adaptat de fiecare universitate în funcție de particularitățile sale specifice.

Consolidarea și validarea bazelor de date privind absolvenții au presupus identificarea informațiilor privind absolvenții existente în cadrul universității (format electronic și/sau hârtie), introducerea informațiilor identificate anterior într-o bază de date centralizată la nivel instituțional, completarea informațiilor lipsă utilizând diferite metode specifice de căutare și validarea (verificarea și actualizarea) informațiilor privind absolvenții, prin intermediul unor metode și tehnici specifice (e-mail, contact telefonic, scrisoare poștală, discuții directe cu absolvenții, forum, metode combinate).

Efortul depus de echipele instituționale în cadrul procesului de consolidare și de validare a bazei de date privind absolvenții este evidențiat în modul cel mai concret de datele raportate de către acestea: au fost identificate un număr total de 210 127 de date de contact, dintre care s-au actualizat 6 080 de adrese poștale (5,1%), 5 815 de adrese de e-mail (4,88%) și sau obținut 29 332 de date de contact noi (24,62%). Din totalul datelor de contact identificate, un număr de 15 807 au fost invalide (13,26%).

Trebuie menționat însă că aceste rezultate nu ar fi putut fi atinse dacă activitatea de consolidare și validare a bazelor de date privind absolvenții s-ar fi rezumat doar la perioada premergătoare lansării studiului și nu ar fi continuat și pe parcursul întregului proces de contactare. Astfel, datele și informațiile de contact ale acestora au putut fi verificate și validate și prin intermediul mesajelor de invitație transmise, și de asemenea s-a putut solicita absolvenților contactați să furnizeze date și informații de contact suplimentare ale colegilor de promoție cunoscuți.

Activitatea cea mai importantă și mai complexă în care echipele de experți ale universităților au avut rolul central a fost aceea de contactare efectivă a absolvenților. Aceasta s-a desfășurat conform unui calendar comun agreat cu prilejul unui seminar național desfășurat înainte de începerea procesului. La nivel concret, pentru fiecare etapă de contactare a existat o zi "Z", când toate universitățile participante au transmis invitațiile către absolvenți, inițial prin scrisoare poștală, urmată la o distanță de două zile de o scrisoare pe e-mail, pentru întărirea mesajului. Deși formatul invitației și metodologia utilizată pentru transmitere au fost propuse de către echipa centrală, universitățile au putut opera modificările pe care le-au considerat potrivite propriei situații.

Implicarea universităților în activitățile preliminare procesului efectiv de contactare a absolvenților a început încă dinaintea seminarului național, atunci când s-a realizat o etapă de pretestare nedeclarată a chestionarului, în cadrul căreia a fost inclus un eșantion omogen de aproximativ 4000 de absolvenți din cadrul a 11 universități care au decis în mod voluntar să participe la această importantă activitate.

Tot înainte de începerea procesului de contactare efectivă a absolvenților, echipele instituționale au creat pe site-ul universităților proprii o pagină dedicată prezentării proiectului, al cărei scop a fost atât de promovare, cât și de asigurare a accesului la chestionarul de monitorizare on-line. Accesul la pagina dedicată s-a realizat prin intermediul unui banner poziționat chiar pe prima pagină a site-ului universității, o observație

care ar putea fi considerată de detaliu dacă nu ar reprezenta un excelent exemplu privind interesul particular de care s-a bucurat acest proiect la nivelul universităților.

În ceea ce privește colaborarea dintre echipele instituționale și echipa centrală, un eveniment relevant, care a avut loc înainte de lansarea aplicării efective a chestionarului, a fost exercițiul comun de sincronizare prin care a avut loc testarea stabilității aplicației electronice pe baza căreia s-a realizat completarea online a chestionarului de monitorizare. Într-un efort de coordonare a activității comune reprezentanții universităților și membrii echipei centrale au accesat chestionarul în aceeași zi, oră și chiar minut completând apoi simultan formularul. Exercițiul a fost considerat un succes atât de experții echipei centrale cât și de cei ai universităților participante.

Importanța acestor pregătiri atente a fost evidențiată de modul în care a decurs procesul efectiv de contactare a absolvenților. Toate cele patru runde de contactare s-au desfășurat într-o manieră exemplară, modul în care echipele universităților au reușit să-și sincronizeze acțiunile putând fi considerat inedit, pentru studiile de acest tip desfășurate în țara noastră și remarcabil dacă este analizat în contextul mai larg al țărilor europene cu tradiție. La acest lucru a contribuit și comunicarea permanentă și rapidă între toți experții implicați, din echipa centrală, partenerul german și universități, asigurată în primul rând de utilizarea unei metode de distribuție a mesajelor de interes general către toți membrii echipei extinse și, secundar, de aplicația informatică prin care au fost puse la dispoziție atât documentele necesare cât și un spațiu de dialog virtual. Aceste comunicări de grup au alternat cu cele individuale, în ambele situații nivelul de implicare și contribuțiile aduse de experții universităților fiind cât se poate de consistente.

Nu în ultimul rând, trebuie amintit faptul că echipele instituționale au participat și la efortul comun de promovare realizat prin intermediul mediilor tipărite și online (comunicate de presă, articole în ziare, newsletter-uri, forum, rețele de socializare, site-urile universităților etc.) de sensibilizare a absolvenților pentru participarea la studiu cu scopul nu doar de a-i motiva pe absolvenții deja invitați să participe în proiect, dar și de a le oferi absolvenților care fac parte din populația vizată de studiu, dar nu au putut fi contactați, posibilitatea de a se înscrie ei înșiși în proiect.

Implicarea universităților în proiect nu s-a încheiat odată cu finalizarea procesului de contactare, s-a prelungit pe întreaga perioadă a desfășurării, până la momentul finalizării acestuia, deși rolul avut a fost mai puțin pregnant. Contribuțiile experților instituționali au rămas esențiale pentru realizarea bilanțului procesului. Un element încă și mai important a fost participarea la sesiunile de pregătire și, după caz, perfecționare organizate în vederea fructificării datelor culese de la absolvenți, sesiuni al căror rezultat a putut fi evaluat direct prin prisma rapoartelor de cercetare realizate de echipele instituționale, extrem de consistente, atât prin prisma cantității, cât și a calității informațiilor prezentate.

Concluzionând, se poate spune că această trecere succintă în revistă a contribuției universităților la realizarea activităților din proiect, oferă suficiente argumente pentru susținerea unei premise fundamentale a proiectului: pentru a asigura dezvoltarea sustenabilă a capacității universităților de monitorizare a evoluției profesionale a absolvenților, eforturile trebuie să fie preponderent direcționate către creșterea nivelului de experiență și expertiză a echipelor instituționale, pentru că oamenii reprezintă principala resursă a oricărei universități.

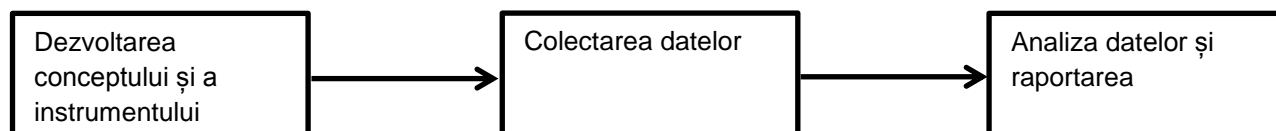
3. Cadrul teoretic de realizare al studiului

3.1. Metoda de cercetare

Studiul de monitorizare a inserției pe piața muncii a absolvenților de învățământ superior din România s-a realizat luând în considerare experiențele, rezultatele și bunele practici ale studiilor similare de la nivel european, și a beneficiat de consultanța și colaborarea unui grup de lucru de la Centrul Internațional pentru Cercetări în Învățământul Superior și Muncă al Universității din Kassel, centru partener în cadrul proiectului care finanțează cercetarea de față.

Acest studiu a avut la bază rezultatele programului Phare TVET-RO 2005, prin care au fost elaborate metodologii și instrumente de monitorizare a inserției pe piața muncii a absolvenților de învățământ superior, rezultate recomandate de MECT în metodologia-cadru aprobată prin ordin de ministru (nr.6012/21 noiembrie 2008).

Din punct de vedere metodologic, studiul a respectat etapele de bază în realizarea unei astfel de cercetări, așa cum au fost structurate de către H. Schomburg (1995):



Demersul cercetării a fost inițiat prin definirea obiectivelor, a întrebărilor vizate de studiu și prin selecția temelor de cercetare în funcție de necesitățile și direcțiile urmărite de studiu, mai sus menționate. S-au avut în vedere următoarele întrebări:

Care sunt indicatorii de care este nevoie pentru monitorizarea corectă și cât mai completă a inserției pe piața muncii a absolvenților de studii superioare? Dintre aceștia s-a avut în vedere durata căutării unui loc de muncă, situația profesională a absolventului, venitul, poziția ocupată la locul de muncă, potrivirea locului de muncă cu nivelul de pregătire al absolventului și cu domeniul de studii absolvit de acesta, satisfacția la locul de muncă, dar și alți indicatorii cu o importanță asemănătoare.

Cum se pot măsura semnalele transmise de piața muncii în privința cerințelor la care trebuie să răspundă absolvenții?

Care sunt factorii care pot explica succesul absolvenților, pe lângă studiile superioare? Transformările pe piața muncii, mobilitatea regională a absolvenților sau motivația personală a acestora din urmă sunt doar câteva exemple dintre dimensiunile studiate.

În ce măsură este succesul profesional determinat de deținerea de studii superioare?

Care sunt elementele învățământului superior (condițiile de studiu, curricula, etc) care au impact asupra carierei absolvenților?

Pentru a răspunde la acestea, studiul a avut în vedere o serie de întrebări specifice referitoare la:

- nivelul competențelor dobândite de absolvenți la terminarea studiilor;
- modalitatea în care este realizată trecerea de la studiile universitare la activitatea profesională;
- condițiile de angajare pentru absolvenții de învățământ superior;
- metodele de căutare a unui loc de muncă utilizate de absolvenții instituțiilor de învățământ superior din România;
- competențele pe care angajatorii le solicită la angajare;
- nivelul de utilizare în cariera profesională a competențelor dobândite de absolvent pe parcursul traseului său educațional;
- evaluarea studiilor de către absolvenți, retrospectiv;
- relația dintre traseul educațional, competențele dobândite și profilul socio-biografic;
- relația dintre studii, oferta educațională și succesul profesional.

Strategia de cercetare a fost stabilită prin identificarea populației vizate de studiu, selecția eșantioanelor de cercetare și stabilirea modalității de contactare a participanților.

Populația vizată de studiu a fost reprezentată de totalitatea absolvenților promoțiilor 2005 și 2009 din cadrul instituțiilor de învățământ superior de stat și particulare din România (studii universitare de licență, respectiv studii universitare de lungă durată).

Eșantionul folosit în acest studiu a fost unul de disponibilitate. În acest sens, selecția respondenților s-a realizat în două etape. În prima etapă a selecției, toate universitățile din țară au fost invitate să participe la studiu, iar în a doua etapă, au fost invitați toți absolvenții din cadrul universităților care au acceptat participarea. Populația de referință a fost împărțită în grupuri, clustere, în funcție de universitatea din care absolvenții făceau parte, putând-se vorbi astfel de o selecție multistadială, deoarece în momentul în care o universitate nu a participat în studiu, automat toți absolvenții respectivei universități au fost excluși la rândul lor.

Participarea la studiu s-a realizat pe bază de disponibilitate, dintre absolvenții invitați au participat doar aceia care și-au dorit acest lucru, și din această cauză există posibilitatea unei erori de eșantionare datorită probabilității mai ridicate de a participa a acelor absolvenți care sunt realizați din punct de vedere profesional sau care au menținut relația cu universitatea.

Contactarea absolvenților s-a realizat de la nivel instituțional, în funcție de tipul de date de contact existente în baza de date pentru fiecare absolvent și în funcție de specificul fiecărei universități în parte. Cel mai des utilizate metode de contactare a absolvenților au fost prin intermediul e-mailului, telefonului sau scrisorilor poștale. Au fost utilizate și alte metode de contactare a absolvenților, de tipul discuțiilor directe cu absolvenții în momentul ridicării diplomei de absolvire sau contactare prin intermediul organizațiilor studențești de tip Alumni. S-a încercat de asemenea sensibilizarea absolvenților pentru participarea la studiu prin intermediul mediilor de promovare scrise și online (articole în ziare, newsletter-uri, forum, rețele de socializare, site-urile universităților etc.) cu scopul nu doar de a-i motiva pe absolvenții deja invitați să participe în proiect, dar și de a oferi absolvenților care fac parte din grupul țintă, dar nu au putut fi contactați, posibilitatea de a se înscrie ei înșiși în proiect. Invitații oficiale de participare la proiect au fost transmise absolvenților fie în format electronic, fie în format hârtie, în funcție de preferința acestora pentru una dintre cele două variante.

3.2. Instrumentul de cercetare

Pentru realizarea cercetării, a fost utilizat, ca instrument de măsurare, un chestionar de bază standardizat la nivelul tuturor universităților, pentru a permite compararea rezultatelor.

Chestionarul de bază a fost dezvoltat în semestrul al doilea al anului 2010, în strânsă colaborare cu Centrul Internațional pentru Cercetări în Învățământul Superior din Kassel. Pentru dezvoltarea chestionarului, principalele chestionare analizate au fost cele utilizate în mai multe studii de monitorizare a absolvenților, naționale și internaționale: proiectul german KOAB, proiectul CHEERS, proiectul REFLEX.

Echipa de experți științifici de la nivel central a făcut o analiză comparativă a indicatorilor abordați în cadrul proiectelor anterior menționate și a selectat pentru varianta românească acei indicatori care se potriveau cel mai bine cu specificul țării și cu necesitățile studiului de față. Principalele aspecte luate în considerare au fost cele referitoare la tipurile de întrebări cuprinse în acestea și la relevanța informațiilor obținute pe baza respectivelor întrebări, în raport cu obiectivele studiului Absolvenții și Piața Muncii. Pe baza studiului comparativ al structurii și conținutului celor trei chestionare, au fost propuse o serie de completări pentru chestionarul de bază.

În etapa de dezvoltare a chestionarului, echipa centrală a colaborat cu instituțiile de învățământ superior implicate în proiect pentru aflarea domeniilor de studiu/ariilor ocupaționale de interes, a întrebărilor și cerințelor specifice la nivelul fiecărei universități, detaliile respective fiind necesare atât pentru integrarea în chestionarul de bază precum și pentru particularizarea acestuia. În urma acestei activități, au fost adăugate întrebări/itemi specifici pentru absolvenții din două domenii de studiu, psihologie și drept.

O adevărată provocare în dezvoltarea variantei românești a chestionarului a fost reprezentată de dificultatea găsirii unui echilibru între necesitatea de obținere a cât mai multor informații relevante pentru studiu, implicând în consecință un număr mai ridicat de întrebări și o structură mai detaliată a chestionarului, și necesitatea de a reduce cât mai mult timpul de completare, astfel încât să se prevină pe cât posibil renunțarea la completare înainte de finalizare. Astfel, fiecare item în parte a fost analizat pentru a se vedea relevanța lui pentru studiu, s-a încercat pe cât posibil eliminarea itemilor redundanți, simplificarea exprimării fără a se pierde semnificația, structurarea cât mai eficientă a chestionarului, și toate acestea păstrându-se indicatorii considerați inițial relevanți pentru studiu.

Chestionarul a fost dezvoltat cu ajutorul aplicației gratuite “online.QTAFI (V2.0)”. Este o aplicație de generare de chestionare standardizate ușor de administrat și a fost dezvoltată de Centrul Internațional pentru Cercetări în Învățământul Superior din Kassel pentru realizarea de cercetări în învățământul superior. De asemenea, aplicația asigură funcții pentru filtrarea întrebărilor, fără a modifica forma și design-ul chestionarului. Chestionarul cuprinde următoarele secțiuni:

- Educație preuniversitară
- Studii universitare
- Alte forme de educație și formare profesională
- Programul de studii universitare absolvit în 2005/2009
- Condiții de studiu și competențe dobândite
- După absolvire
- Căutarea unui loc de muncă
- Primul loc de muncă după absolvire
- Locul de muncă și profesia în prezent
- Evaluarea retrospectivă a programului de studii
- Date biografice
- Evaluarea chestionarului

Pentru finalizarea chestionarului echipa centrală a organizat o etapă de pretestare declarată a chestionarului de către un grup de 17 absolvenți din cadrul ambelor promoții vizate, 2005 și 2009, în cadrul căreia respondenții au fost rugați să evalueze întrebările în funcție de propria înțelegere a conținutului lor. În cadrul unei sesiuni de lucru dedicate s-a discutat împreună cu întregul grup relevanța, formularea, dificultatea și ordinea întrebărilor, consistența „filtrelor” directe introduse în chestionar, percepția generală privind experiența de completare a chestionarului și chestionarul a fost ajustat în consecință.

Înainte de aplicarea sa efectivă, s-a realizat și o etapă de pretestare nedeclarată a chestionarului în cadrul căreia au fost incluse 11 universități și a fost selectat un eșantion omogen de aproximativ 4000 de participanți. Pretestarea nedeclarată a vizat următoarele aspecte: validarea formatului electronic al chestionarului, identificarea metodelor optime de transmitere a invitațiilor, obținerea unui volum de date suficient pentru testarea instrumentelor de analiză, testarea procedurilor și a instrumentelor de monitorizare a procesului și a canalelor de comunicare cu universitățile.

3.3. Colectarea datelor, analiza gradului de acoperire al studiului

Etapa de aplicare efectivă a chestionarului a fost lansată în primul semestru al anului universitar 2010/2011. Conform metodologiei descrise anterior, au fost invitați să participe la studiu absolvenții instituțiilor de învățământ superior din România aflați la 1 an de la absolvire și la 5 ani de la absolvire (promoțiile 2005 și 2009).

Chestionarul, disponibil on-line, a fost și este găzduit pe serverul echipei centrale a proiectului. În cazul în care, din diverse motive, nu au putut completa chestionarul on-line, absolvenții au fost invitați să solicite și varianta tipărită a acestuia. Numărul absolvenților care au răspuns acestei invitații a fost nesemnificativ în comparație cu numărul celor care au răspuns la chestionarul on-line (aproximativ 200 din totalul de peste 39000).

Etapa de aplicare efectivă a chestionarului a cuprins patru faze de contactare, invitația inițială și 3 mesaje de reamintire pentru acei absolvenți care n-au completat chestionarul. Pentru fiecare fază de contactare a existat o zi “Z”, când toate universitățile participante au transmis invitațiile.

Invitația de participare la studiu a fost trimisă prin poștă și pe e-mail, pentru întărirea mesajului. Formatul invitației a fost propus de către echipa centrală, dar universitățile au putut opera modificările pe care le-au considerat potrivite propriei situații. Echipa centrală le-a furnizat universităților plicuri personalizate, iar în etapa finală de contactare scrisorile de invitație au fost însoțite de un mic stimulent, un semn de carte.

În vederea creșterii ratei de participare la studiu, pagina web a proiectului a fost modificată pentru a răspunde nevoilor de informare ale absolvenților invitați să participe la studiu și pentru a facilita procesul de completare a chestionarului. De asemenea, pe site-ul universităților a fost creată o pagină dedicată prezentării proiectului, al cărei scop a fost atât de promovare, cât și de asigurare a accesului la chestionarul de monitorizare on-line. Accesul la pagina dedicată s-a realizat prin intermediul unui banner poziționat pe prima pagină a site-ului universităților.

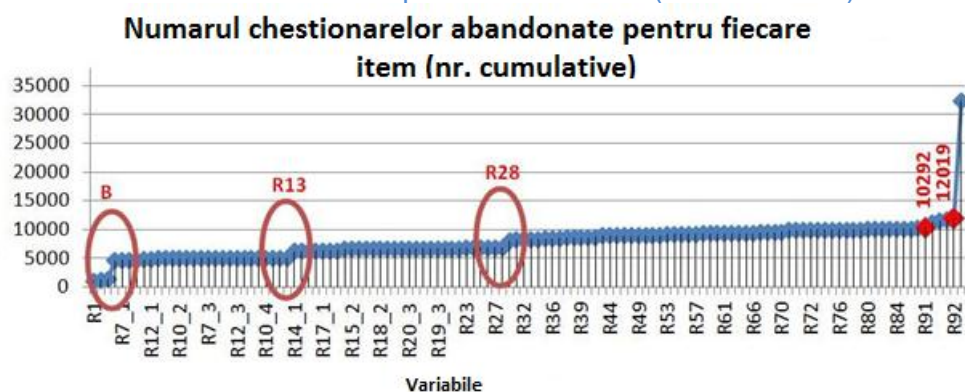
Din totalul celor 108 universități acreditate și autorizate în anul universitar 2009/2010 să funcționeze, care au fost invitate să participe la activitățile proiectului, 55 au acceptat invitația, acestea reprezentând 50,9% din numărul total. Dintre acestea, 54 au participat la componenta din studiu dedicată promoției absolvenților anului universitar 2004/2005. În ceea ce privește distribuția teritorială a acestora, toate regiunile de dezvoltare au fost reprezentate în studiul de monitorizare a inserției absolvenților cu studii superioare.

Au fost colectate informații de la un număr total de 39 308 absolvenți, din care 10 535 pentru promoția 2004/2005 (reprezentând 26,8% din numărul total de absolvenți participanți la studiu) și 28 773 pentru promoția 2008/2009 (reprezentând 73,2% din numărul total de absolvenți participanți).

Pentru a arăta complexitatea studiului, importanța lui la nivel național, a fost calculat gradul de acoperire al studiului pentru fiecare promoție în parte, raportând numărul participanților la studiu la promoția totală de absolvenți, conform datelor furnizate de Institutul Național de Statistica (vezi bazele de date Tempo Online). Pentru promoția 2005, gradul de acoperire este de 9,4%, variind în funcție de distribuția teritorială între 6,8% în regiunea Sud și 12,2% în regiunea NE. Pentru promoția 2009 gradul de acoperire este sensibil mai ridicat, atingând nivelul de 15%, și variații teritoriale între 6,8% în regiunea C și 30,3% în regiunea NE.

69,4% dintre chestionare sunt chestionare completate în totalitate (72,1% pentru promoția 2005 și 68,5% pentru promoția 2009), restul reprezentându-l chestionarele abandonate în diverse stadii de completare.

Grafic 1: Numărul chestionarelor pentru fiecare item (nr. cumulative)



Studiul în rândul absolvenților nu are caracter de reprezentativitate, dar gradul ridicat de acoperire al promoțiilor participante la studiu dau datelor credibilitate și coerență statistică, permițând rularea atât a unor prelucrări primare, cât și a unor analize multivariate avansate.

De asemenea, trebuie menționat faptul că procedura de colectare a datelor conduce la un bias în eșantionul final de respondenți. Este mult mai probabil ca absolvenții care au completat chestionarul să fie din rândul celor care au păstrat cea mai bună legătură cu universitatea absolvită (prin intermediul studiilor postuniversitare spre exemplu) sau care au performanțe bune pe piața muncii. Este mai probabil ca acei absolvenți care nu au avut rezultate universitare cel puțin la nivelul celor medii și care ulterior nu au avut nici performanțe pe piața muncii să nu fi fost motivați să participe la studiu. Cu alte cuvinte, bias-ul posibil al modalității de colectare este acela de a exista o ușoară probabilitate de supra-reprezentare a celor cu performanțe peste media promoției de absolvenți.

Pentru analiza datelor au fost realizate proceduri de curățare a bazei de date, eșantionul fiind restricționat pentru analize statistice la 32 683 chestionare, din care 8 990 pentru promoția 2005 (27,5%) și 23 693 pentru promoția 2009 (72,5%).

Table 1: Universități și absolvenți participanți la studiu

	NV	C	NE	SE	S	BI	SV	V	Total
Nr. total universități autorizate/acreditate	17	13	15	7	4	34	4	14	108
nr total universități participante la studiu	9	7	6	4	3	19	2	7	57
nr. total absolvenți 2005	15816	12343	13995	8565	7720	33611	7903	12291	112244
nr. total absolvenți 2009	17928	33218	14990	14643	8652	72031	13444	16385	191291
nr. absolvenți 2005 participanți	1597	1040	1714	885	525	2675	809	1290	10535
Nr. absolvenți 2009 participanți	5234	2252	4535	2518	1023	8810	1513	2888	28773
grad de acoperire 2005 (%)	10,1	8,4	12,2	10,3	6,8	8	10,2	10,5	9,4
grad de acoperire 2009 (%)	29,2	6,8	30,3	17,2	11,8	12,2	11,3	17,6	15

4. Rezultatele obținute pentru promoțiile de absolvenți 2005 și 2009

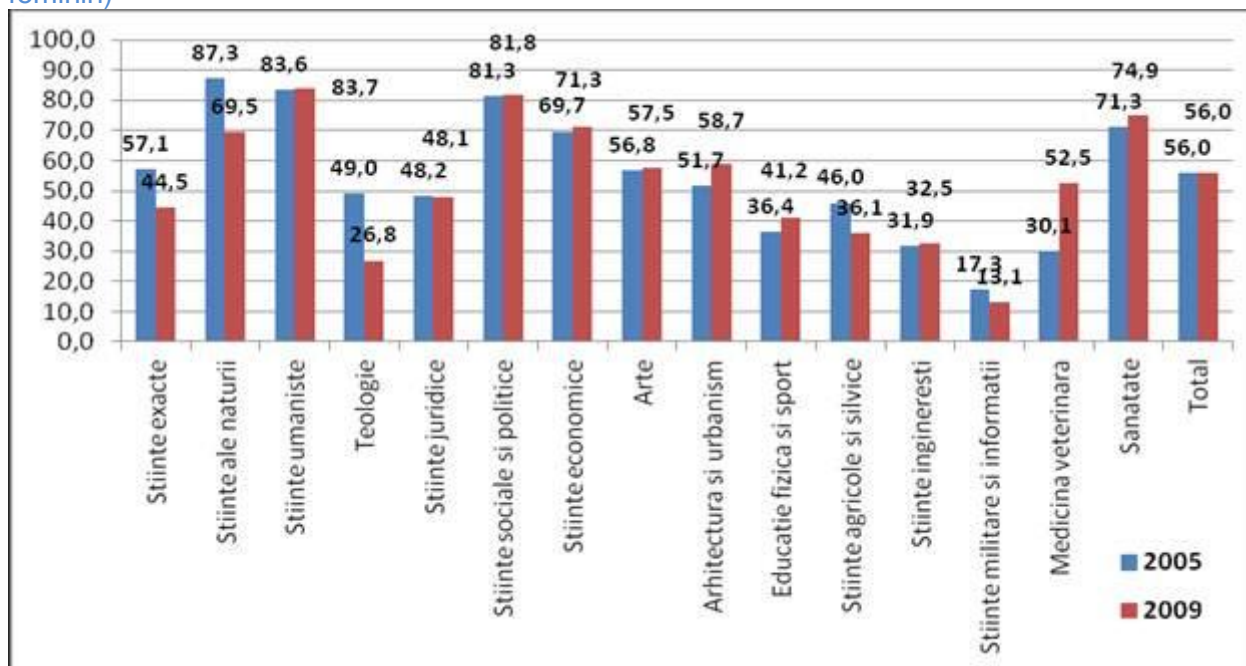
4.1. Studii universitare și postuniversitare

4.1.1 Rezultate socio-demografice și domenii de formare profesională

Structura pe sexe a celor două promoții participante la studiu este similară, cu o ușoară predominanță per ansamblul eșantionului a absolvenților de sex feminin, care, atât pentru promoția 2005, cât și pentru cea din 2009 reprezintă 56,0% din eșantion, aceste date evidențiind practic o caracteristică a învățământului românesc, unde procentul absolvenților de sex feminin tinde să-l surclaseze pe cel al absolvenților de sex masculin. Domeniile predominant masculine ale învățământului universitar, conform rezultatelor studiului de față, sunt Științele militare și informații, Științele ingineresti, Educație fizică și sport și Științele juridice, care atât pentru anul 2005, cât și pentru anul 2009 cumulează ponderi mai ridicate ale absolvenților de sex masculin. Domeniile feminine sunt Științele naturii, Științele umaniste, Științele sociale și politice, Științele economice, Arte și Sănătate. Se observă o schimbare în structura procentelor pe sexe pentru anii 2005 și 2009 la nivelul următoarelor domenii de studiu:

- Științele exacte dintr-un domeniu predominant feminin conform rezultatelor promoției 2005 tinde să devină un domeniu predominant masculin la nivelul anului 2009,
- Teologia, dintr-un domeniu echilibrat ca structură pe sexe în 2005 se transformă într-un domeniu predominant masculin la nivelul anului 2009,
- Științele agricole și silvice dintr-un domeniu relativ echilibrat ca structură pe sexe în 2005 se transformă într-un domeniu predominant masculin în 2009,
- Medicina veterinară, domeniu predominant masculin conform rezultatelor promoției 2005 se transformă într-un domeniu echilibrat ca structură pe sexe în 2009.

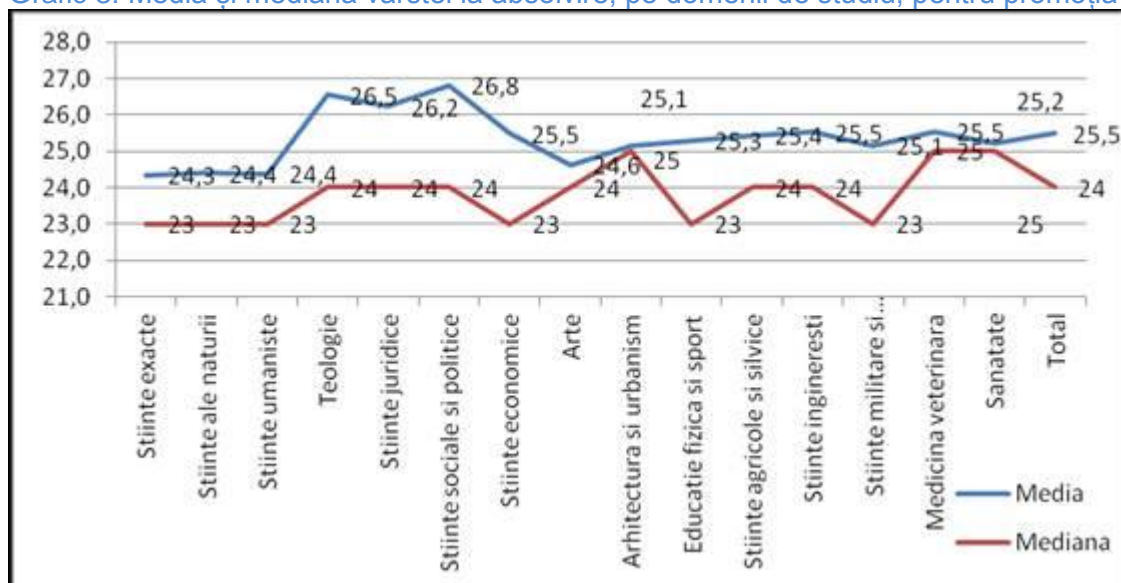
Grafic 2: Distribuția absolvenților pe promoții, domeniu de studiu și sexe (% absolvente de sex feminin)



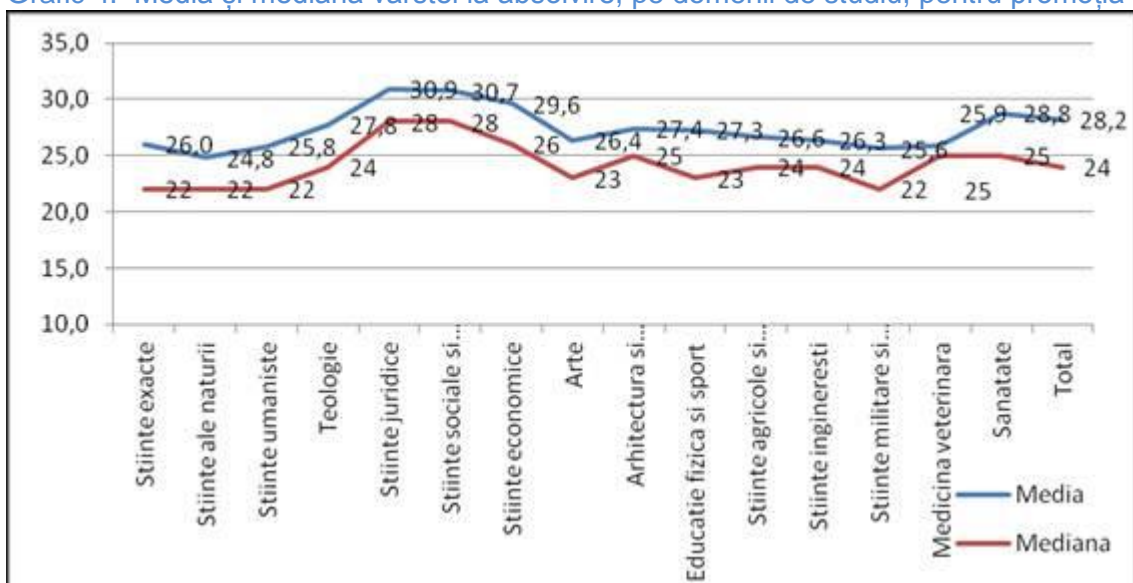
Analiza distribuției pe vârstă a absolvenților arată o creștere a vârstelor la absolvire la nivelul tuturor domeniilor de studiu. Teologia, Științele Juridice, Științele Sociale și Politice și Sănătatea sunt caracterizate de cele mai ridicate vârste de absolvire, fie că vorbim de promoția din 2005, fie că vorbim de cea din 2009. Vârstele medii la absolvire, pentru marea majoritate a domeniilor de studiu sunt ușor mai scăzute pentru femei decât pentru bărbați. În mod surprinzător însă, nu durata programului de studii universitare conduce la creșterea vârstei la absolvire pentru domeniile menționate anterior. Domeniile caracterizate de cea mai lungă durată sunt Arhitectură și urbanism, Medicină veterinară, Sănătate, Științe Agricole și Silvice și Științe Inginerești. Mediana vârstei la absolvire însă variază în mai mare măsură cu durata de studiu pe domenii.

42,8% dintre absolvenții promoției 2005 au cel puțin un părinte cu studii superioare, pe când doar 34,6% dintre absolvenții promoției 2009 au cel puțin un părinte cu studii superioare. Practic **mobilitatea inter-generațională** urmează o tendință crescătoare, copiii tinzând să depășească nivelul de educație al părinților.

Grafic 3: Media și mediana vârstei la absolvire, pe domenii de studiu, pentru promoția 2005 (nr. ani)

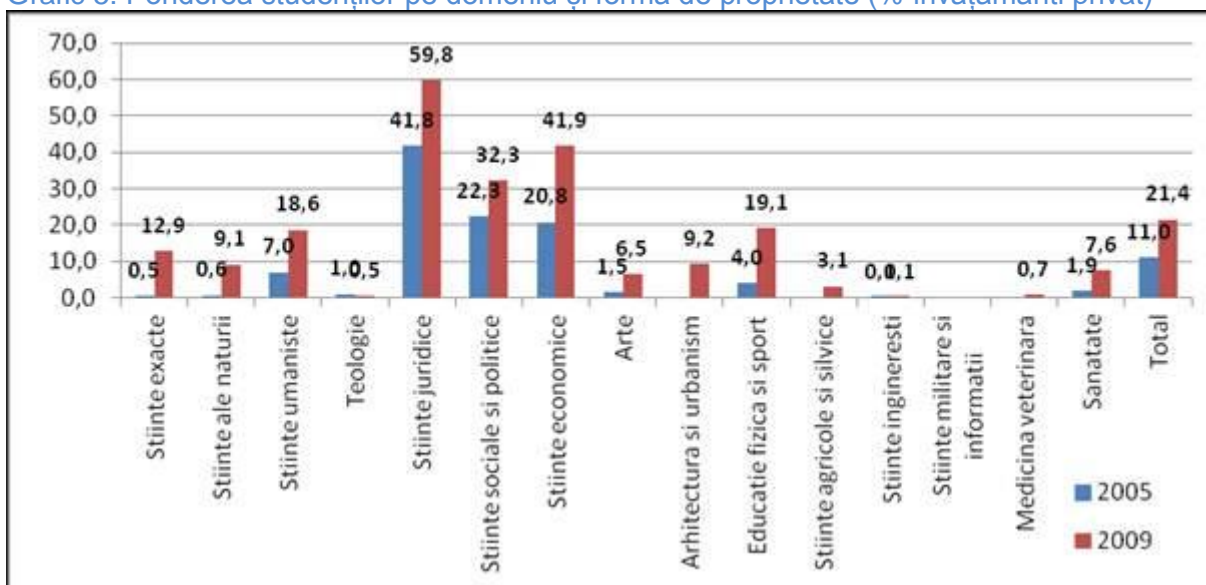


Grafic 4: Media și mediana vârstei la absolvire, pe domenii de studiu, pentru promoția 2009 (nr. ani)



Distribuția absolvenților **pe domenii de studiu și formă de proprietate** arată o creștere a ponderii învățământului privat pentru următoarele domenii de studiu: Științe juridice, Științe politice, Științe economice, Științe umaniste, Educație fizică și sport.

Grafic 5: Ponderea studenților pe domeniu și formă de proprietate (% învățământ privat)

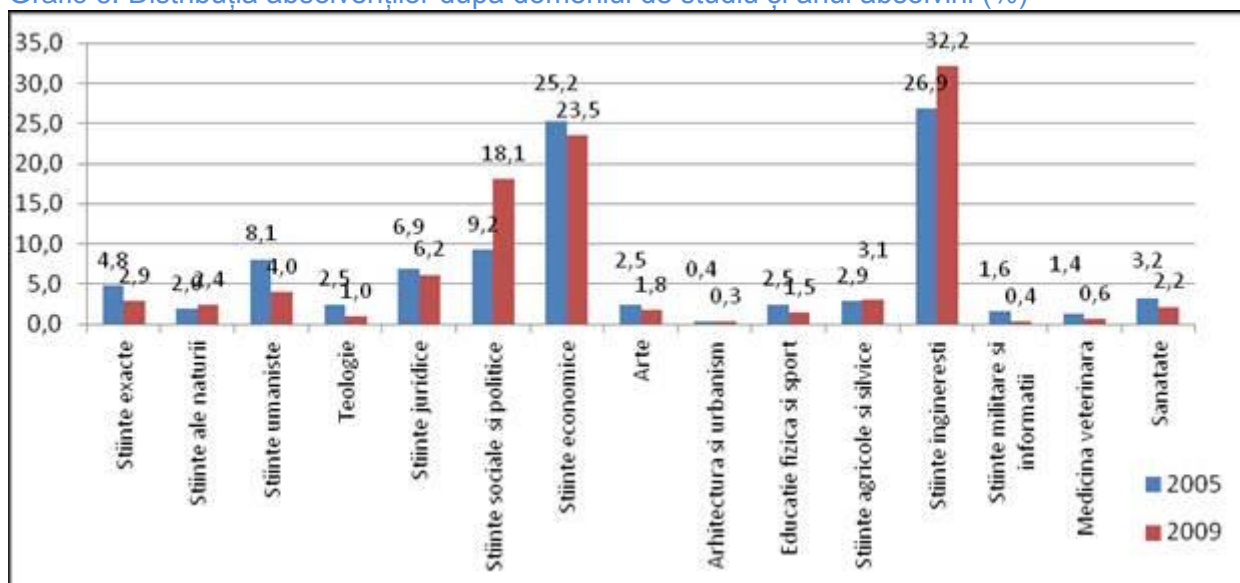


Analiza legăturii între profilul liceului absolvit și domeniul de studiu al absolventului evidențiază legătura puternică între acestea, legătură care tinde să se accentueze pentru promoția 2009, comparativ cu cea din 2005.

O minoritate de studenți ai promoțiilor 2005 și 2009 și-au obținut diploma în altă țară (0,3% din total absolvenți). Doar 2,6% dintre studenții celor două promoții și-au obținut bacalaureatul într-o școală poziționată în mediul rural.

Structura pe domenii a celor două promoții investigate este relativ similară excepție făcând Științele sociale și politice și Științele inginerești, ale căror ponderi cresc semnificativ în structura promoției 2009.

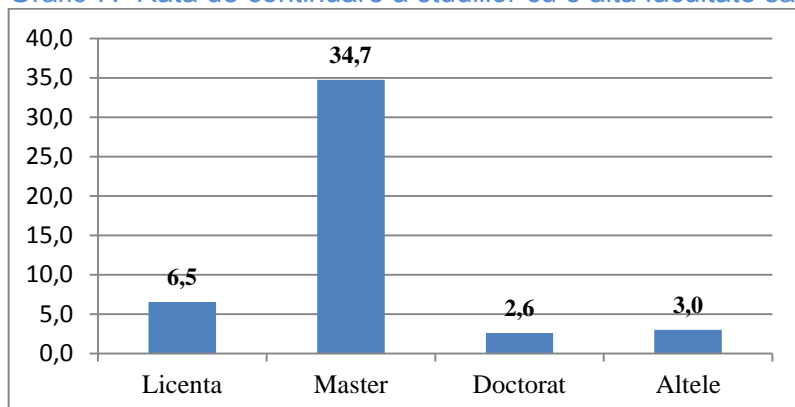
Grafic 6: Distribuția absolvenților după domeniul de studiu și anul absolvirii (%)



4.1.2 Studii postuniversitare: incidența studiilor masterale și doctorale

Rata de continuare a studiilor este definită ca raportul între numărul absolvenților care își continuă studiile fie cu o altă facultate, fie cu un program masteral sau doctoral și numărul total al acestora. 46,8% dintre absolvenții investigați își continuă educația după finalizarea studiilor universitare, acesta fiind, precum am menționat anterior, rata de continuare a studiilor. Marea majoritate a absolvenților (34,7% din numărul total) își continuă studiile cu programe masterale; alți 6,5% se reorientează către alte facultăți unde încep alte programe de studii universitare (sau le finalizează pe cele realizate în paralel), iar alți 2,6% continuă educația de tip universitar cu programe de tip doctoral.

Grafic 7: Rata de continuare a studiilor cu o altă facultate sau cu studii de tip postuniversitar (%)



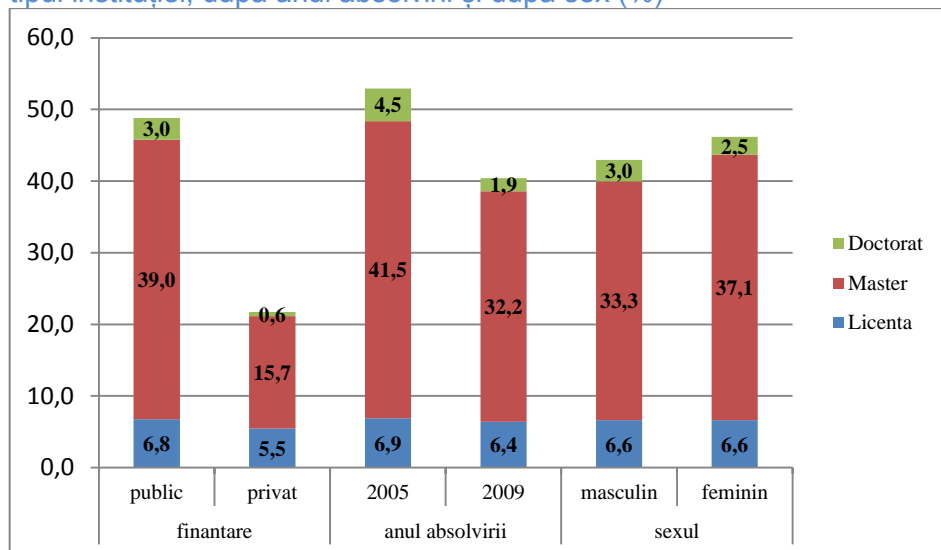
Vom analiza rata de continuare a studiilor, fie prin filiera pe care generic o putem numi "a doua facultate", fie prin filiere "educație postuniversitară" în funcție de vârsta la absolvire, sexul, anul absolvirii, tipul instituției absolvite și domeniul de studiu.

Absolventele au rate de continuare a studiilor ușor mai ridicate decât absolvenții. Dacă însă continuarea studiilor pe filiere de tipul "a doua facultate" nu prezintă diferențe semnificative între absolvente și absolvenți, totuși, continuarea studiilor la nivel postuniversitar prezintă specificități de gen. Astfel, absolventele au tendința ușor mai ridicată de a continua studiile universitare cu programe masterale, pe când absolvenții prezintă o probabilitate ușor mai ridicată de a-și continua studiile universitare cu studii doctorale.

Absolvenții instituțiilor superioare finanțate din surse publice au rate de continuare a studiilor aproape duble comparativ cu absolvenții instituțiilor private de învățământ. Rata de continuare a studiilor universitare cu programe masterale este de aprox. 2,5 ori mai mare pentru absolvenții instituțiilor publice de învățământ, decât pentru absolvenții instituțiilor private de învățământ. Dacă 3,0% din absolvenții instituțiilor publice își continuă studiile universitare cu programe doctorale, doar 0,6% dintre absolvenții instituțiilor de învățământ privat se înscriu la programe doctorale.

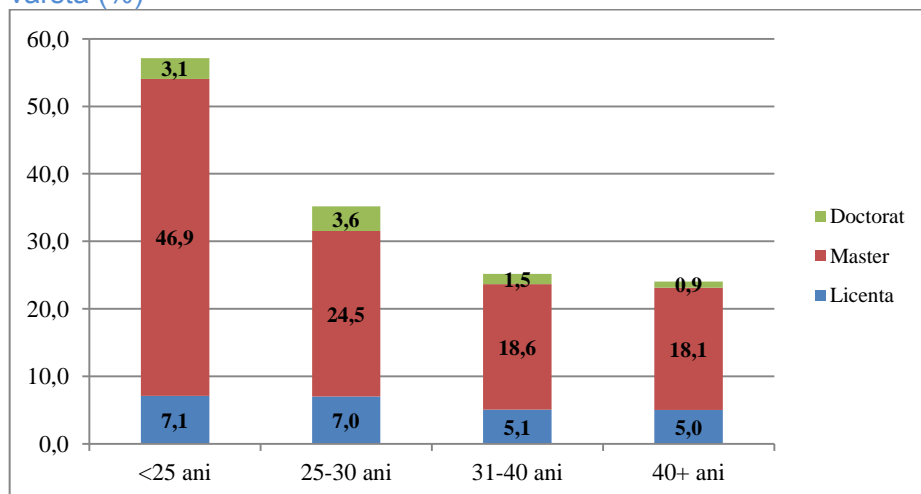
Mai bine de 50% dintre absolvenții promoției 2005 și-au continuat studiile fie cu o altă facultate (6,9%), fie cu un masterat (41,5%), fie cu un doctorat (4,5%). La 1,5 ani după absolvire, cca. 40% dintre absolvenții promoției 2009 și-au continuat studiile: o minoritate de 6,4% le-au continuat cu a doua facultate, 32,2% cu un program masteral și 1,9% cu programe doctorale. Ponderea ridicată a absolvenților promoției 2009 care și-au continuat studiile cu programe masterale este explicată de însăși structura învățământului de tip Bologna.

Grafic 8: Rata de continuare a studiilor cu o altă facultate sau cu studii de tip postuniversitar, după tipul instituției, după anul absolvirii și după sex (%)



Așa cum ne așteptam, pe măsură ce vârsta la absolvire crește, rata de continuare a studiilor scade. Incidența continuării studiilor universitare cu programe masterale este cea mai ridicată la persoanele cu vârste sub 25 de ani. Pentru grupele de vârstă 31-40 de ani și peste 40 de ani comportamentul de continuare al studiilor, fie cu o altă facultate, fie cu programe masterale și doctorale este similar.

Grafic 9: Rata de continuare a studiilor cu o altă facultate sau cu studii de tip postuniversitar, după vârstă (%)



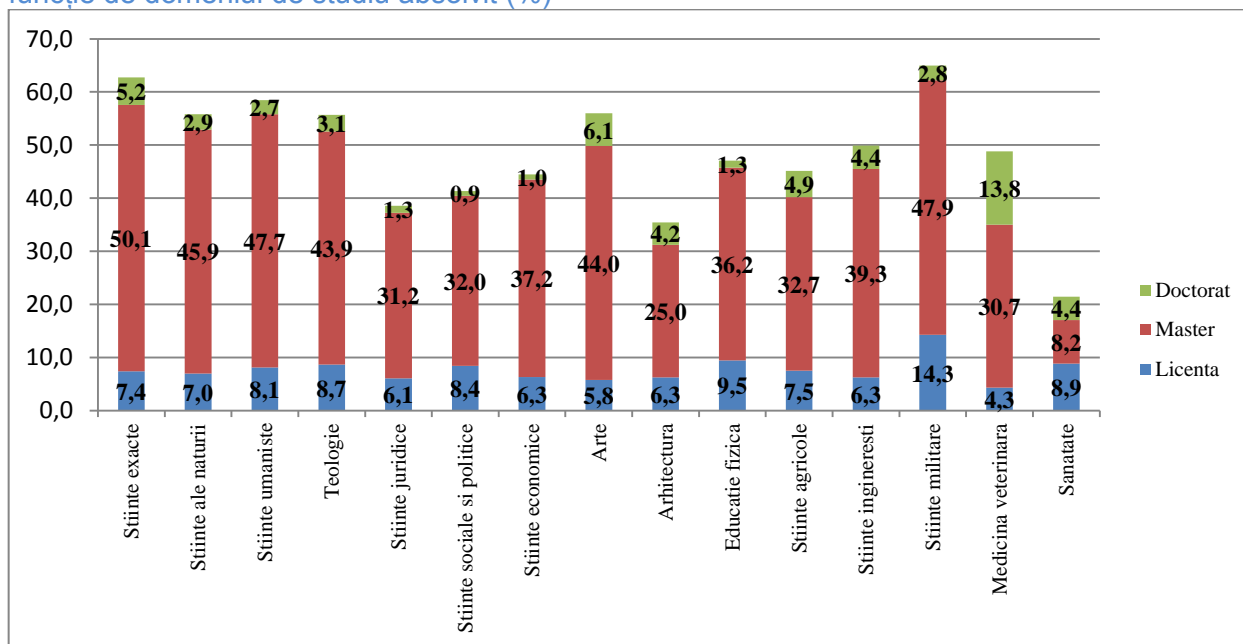
Rata de continuare a studiilor de tip universitar variază puternic în funcție de domeniul de studiu absolvit. Astfel, absolvenții domeniilor *sănătate și arhitectură și urbanism* au cele mai reduse rate de continuare a studiilor. Absolvenții domeniilor *științe militare și informații, științe exacte, științe umaniste și arte* au cele mai ridicate rate de continuare a studiilor după finalizarea celor universitare. Variația este în cea mai mare măsură explicată de tendința de continuare a studiilor cu studii masterale.

Cu toate acestea trebuie să subliniem următoarele:

- Absolvenții domeniilor *științe militare și informații, educație fizică și sport, sănătate, teologie, științe sociale și politice și științe umaniste* prezintă în cea mai mare măsură tendința de continuare a studiilor pe filiera "a doua facultate",

- Absolvenții domeniilor *științe veterinare, arte și științe exacte* manifestă cele mai ridicate ponderi ale absolvenților care își continuă studiile universitare cu programe de tip doctoral.

Grafic 10: Rata de continuare a studiilor cu o altă facultate sau cu studii de tip postuniversitar, în funcție de domeniul de studiu absolvit (%)



4.2. Caracteristicile programului de studii

4.2.1 Durata efectivă a programului de studii

Marea majoritate a absolvenților termină studiile fără a apela la prelungiri. Practic doar cca.7-8% din fiecare promoție apelează la prelungiri pe parcursul studiilor. Arhitectura și urbanismul și Științele exacte sunt domeniile unde studenții apelează în cea mai mare măsură la întreruperi și prelungiri ale perioadei de studii (cca. 10-12% dintre absolvenți). Restanțele la examene (3,8%) și faptul că au un loc de muncă (2,1%) sunt dintre cele mai frecvente motive pentru care studenții aleg să-și întrerupă/prelungesc studiile.

4.2.2 Actul educațional

Referitor la implicarea în proiecte de cercetare, 15,3% dintre absolvenții promoției 2005 declară că au fost implicați în mare și foarte mare măsură pe durata studiilor în proiecte de cercetare, procentul crescând la 18,5% pentru absolvenții promoției 2009. De asemenea 56,6% dintre absolvenții anului 2005 declară că pe parcursul studiilor au fost implicați obligatoriu în stagii de practică, spre deosebire de doar 48,3% dintre absolvenții anului 2009. 11,7% dintre absolvenții participanți la studiu declară că pe durata studiilor au beneficiat de mobilități în străinătate (12,5% din studenții promoției 2005 și 11,5% din studenții promoției 2009).

Media examenului de absolvire variază între 6,00 și 10,00, media fiind însă 8,7 pentru promoția 2005 și 8,6 pentru promoția 2009. Nu există diferențe semnificative între media la absolvire a celor din instituțiile publice de învățământ și cei din instituțiile private. De asemenea nu există diferențe semnificative între mediile la absolvire a celor "de la buget" și "cei de la taxă", cei din urmă având mediile de absolvire ușor mai scăzute decât ale celor "de la buget".

4.2.3 Condiții de studiu:

În ceea ce privește condițiile oferite de programul de studii (infrastructură, organizare și conținutul programelor de formare), nu se remarcă diferențe semnificative între absolvenții promoțiilor 2005 și 2009. Cel mai mult absolvenții au valorizat interacțiunea cu ceilalți studenți (media notelor pe scala de la 1 la 5 – 2005/2009: 3,9/3,9), calitatea predării și conținutul științific al cursurilor (media notelor pe scala de la 1 la 5 – 2005/2009: 3,7/3,7) și îndrumarea oferită de personalul didactic în vederea susținerii examenelor (media notelor pe scala de la 1 la 5 – 2005/2009: 3,6/3,7). Cele mai mici calificative le obțin participare la stagiile de practică de nivel internațional (media notelor pe scala de la 1 la 5 – 2005/2009: 2,0/2,2) și național (media notelor pe scala de la 1 la 5 – 2005/2009: 2,3/2,5) și posibilitatea studenților de a influența politica și deciziile universităților (media notelor pe scala de la 1 la 5 – 2005/2009: 2,1/2,3).

Table 2: "Cum evaluați următoarele opțiuni și condiții de studiu din cadrul programului de studii absolvit?" (media notelor de la 1 la 5)

	2005	2009	Total
Organizarea și structura programului de studii	3,4	3,5	3,5
Posibilitatea de a interacționa cu personalul didactic în afara orelor de curs	3,1	3,3	3,2
Interacțiunea cu ceilalți studenți	3,9	3,9	3,9
Sistemul de testare / evaluare	3,4	3,6	3,5
Posibilitatea studenților de a influența politica și deciziile strategice ale universității	2,1	2,3	2,3
Îndrumarea oferită de personalul didactic în vederea pregătirii examenelor în general / examenului de licență în particular	3,6	3,7	3,7
Îndrumarea oferită de personalul didactic în general	3,5	3,6	3,6
Furnizarea de materiale didactice	3,4	3,6	3,5
Dotarea (din punct de vedere cantitativ) cu echipamente și instrumente pentru practică / ateliere / ore specialitate / laboratoare / seminarii	3,1	3,2	3,2
Calitatea predării și didactica	3,5	3,6	3,6
Calitatea predării și conținut științific al cursurilor	3,7	3,8	3,8
Facilități de cazare (cămine) în campusul universitar	3,0	3,1	3,1
Facilități de servire a mesei (cantine) în campusul universitar	2,7	3,0	2,9
Starea clădirilor	3,2	3,5	3,4
Calitatea bibliotecilor	3,5	3,6	3,6
Posibilitatea participării la stagii de practică la nivel național	2,3	2,5	2,5
Posibilitatea participării la stagii de practică la nivel internațional	2,0	2,2	2,1
Disponibilitatea echipamentelor (accesul la acestea) tehnice (calculatoare, instrumente de măsurare, etc.)	2,9	3,2	3,2
Accent pe componenta de cercetare a procesului de predare - învățare	2,7	3,0	2,9
Calitatea echipamentelor și instrumentelor pentru practică de laborator / seminar	2,9	3,2	3,1

Aceeași analiză rulată pe tip de învățământ public/privat arată că per ansamblu absolvenții instituțiilor private au un nivel de mulțumire ușor mai ridicat decât cei ai instituțiilor publice. Astfel, absolvenții învățământului public sunt mai mulțumiți doar de facilitățile de cazare și de servire a mesei din campusurile universitare. Absolvenții instituțiilor de învățământ private sunt însă mai mulțumiți de sistemul de testare/evaluare, de starea clădirilor, de accesul la echipamentele tehnice, precum și de accentul pus pe componenta de cercetare.

Pentru aprofundarea analizei privind condițiile de studii, a fost construit indexul calității infrastructurii și indexul calității organizării și conținutului programului de studii. Primul index se bazează pe răspunsurile

absolvenților la 7 itemi¹: dotarea cu echipamente și instrumente, facilități de cazare, facilități de servire a mesei, starea clădirilor, calitatea bibliotecilor, disponibilitatea echipamentelor tehnice și calitatea echipamentelor și instrumentelor, iar al doilea index se bazează pe răspunsurile la 11 itemi²: organizarea și structura programului de studii, interacțiunea cu personalul didactic în afara cursurilor, sistemul de testare/evaluare/notare, îndrumarea oferită de personalul didactic pentru examene, îndrumarea oferită de personalul didactic în general, furnizarea de materiale didactice, calitatea predării din punct de vedere didactic, calitatea predării referitoare la conținutul științific, participarea la stagii de practică în țară, participarea la stagii de practică în străinătate, componenta de cercetare a procesului de predare-învățare.

Analiza de corelație Pearson dintre indexul calității infrastructurii și indexul calității organizării și conținutului programului de studii arată că există o relație pozitivă puternică, atât în cazul promoției 2005 pentru care s-a înregistrat un coeficient de corelație de 0,709, cât și pentru promoția 2009 unde coeficientul a fost de 0,714. Așadar, conform evaluărilor absolvenților, cu cât crește calitatea infrastructurii, cu atât crește și calitatea organizării și conținutului programelor de studii, semn că unitățile de învățământ superior care performează pe una dintre dimensiuni obțin rezultate ridicate și pe cealaltă dimensiune, iar cele care au un deficit pe o dimensiune sunt deficitare și pe cealaltă.

În cazul promoției 2005, domeniile arhitectură și urbanism, medicină veterinară, sănătate, arte, științe ingineresti și științe sociale și politice obțin scoruri mai mici decât media eșantionului pentru indexul infrastructurii, iar teologia și științele militare cele mai ridicate valori. Pe de altă parte, medicina veterinară, sănătatea, științele economice și științele ingineresti obțin performanțe slabe la indexul organizării și conținutului programului de studii, iar domeniile educație fizică și sport și teologie înregistrează cele mai ridicate scoruri. În cazul promoției 2009, tot domeniile arhitectură și urbanism, arte, sănătate și medicină veterinară au cele mai slabe performanțe la capitolul infrastructură, în vreme ce științele agricole și silvice și științele militare înregistrează cele mai ridicate valori.

În privința indexului organizării și conținutului programului de studii, arhitectura și urbanismul, medicina veterinară și sănătatea înregistrează cele mai slabe rezultate, iar educația fizică și sportul și teologia cele mai ridicate valori. În consecință, medicina veterinară și sănătatea performează slab pe ambele dimensiuni analizate, în vreme ce rezultatele cele mai bune aparțin științelor militare pentru infrastructură și domeniului teologic pentru organizarea și conținutul programului de studii, în cazul ambelor promoții. Referitor la infrastructură, poziționarea slabă a domeniilor sănătate și medicină veterinară poate fi explicată de costurile ridicate necesare dotărilor și echipamentelor, științele militare având parte de investiții superioare în infrastructură.

De asemenea, analiza de corelație Pearson arată că relația pozitivă puternică dintre indexul calității infrastructurii și indexul calității organizării și conținutului programului de studii este valabilă pentru toate domeniile de studii, atât în cazul absolvenților din promoția 2005, cât și pentru cei din promoția 2009. Cei mai ridicați coeficienți de corelație sunt înregistrați pentru domeniul teologie, iar cei mai scăzuți pentru domeniile arhitectură și urbanism și arte. Cu alte cuvinte, programele de studii din domeniile arhitectură și urbanism și arte se diferențiază prin faptul că una dintre cele două dimensiuni analizate, respectiv infrastructură sau organizare și conținut, nu „ține pasul” cu cealaltă în aceeași măsură ca în cazul celorlalte domenii. De fapt, ambele domenii menționate obțin la indexul calității infrastructurii scoruri medii inferioare mediei eșantionului pentru ambele promoții, iar la indexul calității organizării și conținutului programului de studii obțin scoruri medii superioare mediei eșantionului pentru promoția 2005 și apropiate de media eșantionului pentru promoția 2009.

Table 3: Analiza de corelație Pearson dintre indexul calității infrastructurii și indexul calității organizării și conținutului programului de studii

	index program de studii	
	2005	2009
index infrastructura	0,709***	0,714***

Notă: *p<0.1; **p<0.05; ***p<0.01

¹ Coeficientul Alpha Cronbach = 0,868 ceea ce arată un nivel ridicat de consistență a indexului calității infrastructurii.

² Coeficientul Alpha Cronbach = 0,916 ceea ce arată un nivel ridicat de consistență a indexului calității organizării și conținutului programului de studii.

Testele statistice arată că și experiența de studii în străinătate a absolvenților explică variația scorurilor atribuite pentru calitatea infrastructurii. Astfel, atât absolvenții promoției 2005, cât și cei din 2009 care au fost la studii în străinătate evaluează calitatea infrastructurii programelor de studii autohtone ca fiind semnificativ mai scăzută comparativ cu absolvenții care nu au experiența studiilor în străinătate. Cel mai probabil, experiența infrastructurii din unitățile de învățământ superior din străinătate îi face mai critici pe cei care se înscriu în această categorie față de cei care au învățat exclusiv în România. Influența experienței studiilor în străinătate asupra scorurilor atribuite pentru calitatea organizării și conținutului programului de studii nu se verifică decât în cazul promoției 2009. Astfel, absolvenții din promoția 2005 nu atribuie scoruri semnificativ diferite pentru calitatea organizării și conținutului programului de studii în funcție de participarea la studii în străinătate. Pe de altă parte, diferențe semnificative apar în cazul absolvenților din promoția 2009 în sensul că cei care au fost la studii în străinătate evaluează calitatea organizării și conținutului programului de studii ca fiind semnificativ mai slabă față de cei care nu au studiat în afara țării.

Table 4: Analiza de corelație Pearson dintre indexul calității infrastructurii și indexul calității organizării și conținutului programului de studii pe domenii de studii

		index program de studii	
		2005	2009
index infrastructură	Științe exacte	0,734***	0,683***
	Științe ale naturii	0,792***	0,677***
	Științe umaniste	0,744***	0,732***
	Teologie	0,837***	0,785***
	Științe juridice	0,725***	0,767***
	Științe sociale și politice	0,731***	0,736***
	Științe economice	0,706***	0,721***
	Arte	0,690***	0,673***
	Arhitectura si urbanism	0,593***	0,525***
	Educație fizică și sport	0,750***	0,705***
	Științe agricole și silvice	0,640***	0,712***
	Științe inginerești	0,715***	0,714***
	Științe militare și informații	0,675***	0,688***
	Medicină veterinară	0,623***	0,714***
	Sănătate	0,751***	0,702***

Notă: * $p < 0.1$; ** $p < 0.05$; *** $p < 0.01$

Pentru a analiza relația dintre calitatea condițiilor de studii și succesul absolvenților pe piața muncii, a fost studiată semnificația diferențelor înregistrate pentru indexul infrastructurii și indexul organizării și conținutului programului de studii de absolvenții care fac parte din categorii diferite de venit obținut la primul loc de muncă. Rezultatele arată că nu există o relație semnificativă din punct de vedere statistic între calitatea infrastructurii din învățământul superior și categoria de venit obținut la primul loc de muncă, în cazul ambelor promoții studiate. Pe de altă parte, s-au înregistrat diferențe semnificative între absolvenții promoției 2005 din cea mai scăzută categorie de venit și cei din cea mai ridicată. Contrar așteptărilor, absolvenții cu cel mai scăzut venit la primul loc de muncă au terminat programe de studii care performează semnificativ mai bine pe indexul organizării și conținutului față de cei cu cel mai ridicat venit. În cazul absolvenților promoției 2009, nu s-au înregistrat diferențe semnificative din punct de vedere statistic. Așadar, putem concluziona că nu există rezultate care să confirme ipoteza conform căreia calitatea condițiilor de studii, fie că e vorba de infrastructură sau de organizarea și conținutul programului de studii, ar influența hotărâtor succesul absolvenților la intrarea pe piața muncii în termeni de venit.

4.2.4 Competențe dobândite

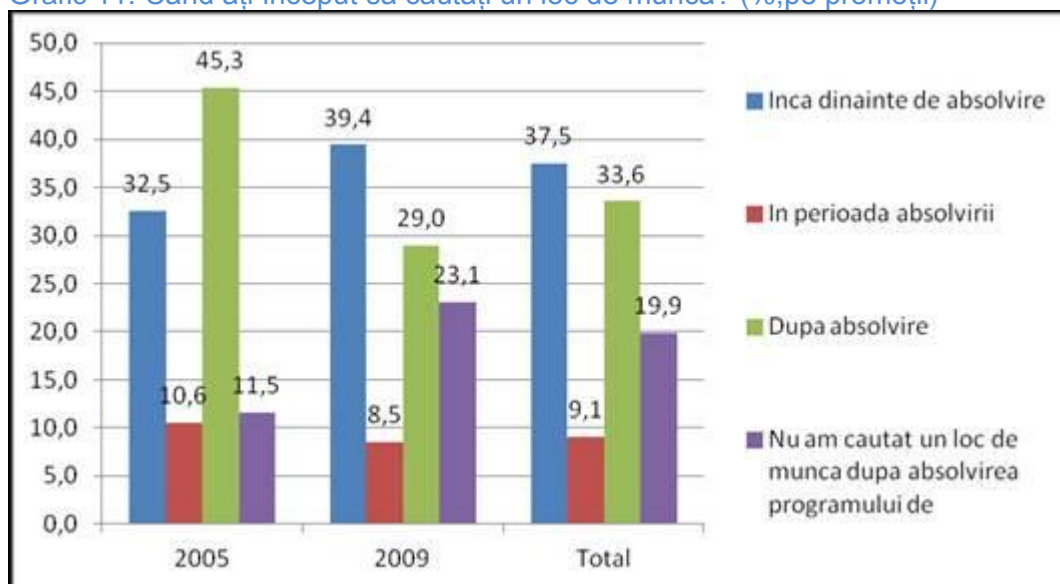
Nu există diferențe notabile între nivelul competențelor la absolvire, așa cum îl apreciază absolvenții promoțiilor 2005 și 2009. La cel mai înalt nivel de acumulare/dezvoltare la finele programului de studiu sunt apreciate abilitatea de a utiliza calculatorul și de a naviga pe internet, abilitatea de a lucra în echipă, abilitatea de a acumula rapid noi cunoștințe, abilitatea de a gestiona eficient timpul de lucru și abilitatea de a veni cu idei și soluții noi, sau, cu alte cuvinte, competențele și abilitățile transversale, comune mai multor ocupații/profesii. În ceea ce privește nivelul de cunoștințe și competențe solicitat de activitatea desfășurată în prezent constatăm că pentru ambele promoții, acesta îl surclasează pe cel deținut la momentul finalizării studiilor. Fie că vorbim de cunoștințe și competențe tehnice, fie că vorbim de competențe specifice mai multor profesii, putem aprecia că instituțiile de învățământ superior nu pregătesc la nivelul cerut pe piața muncii. De altfel marea majoritate a absolvenților, atât pentru promoția 2005, cât și pentru 2009 apreciază ca necesară dezvoltarea competențelor profesionale prin educație și formare continuă după finalizare programului de studii. Această necesitate este cea mai ridicată la nivelul domeniilor Arhitectură și urbanism, Sănătate și Medicină veterinară.

4.3. Căutarea unui loc de muncă

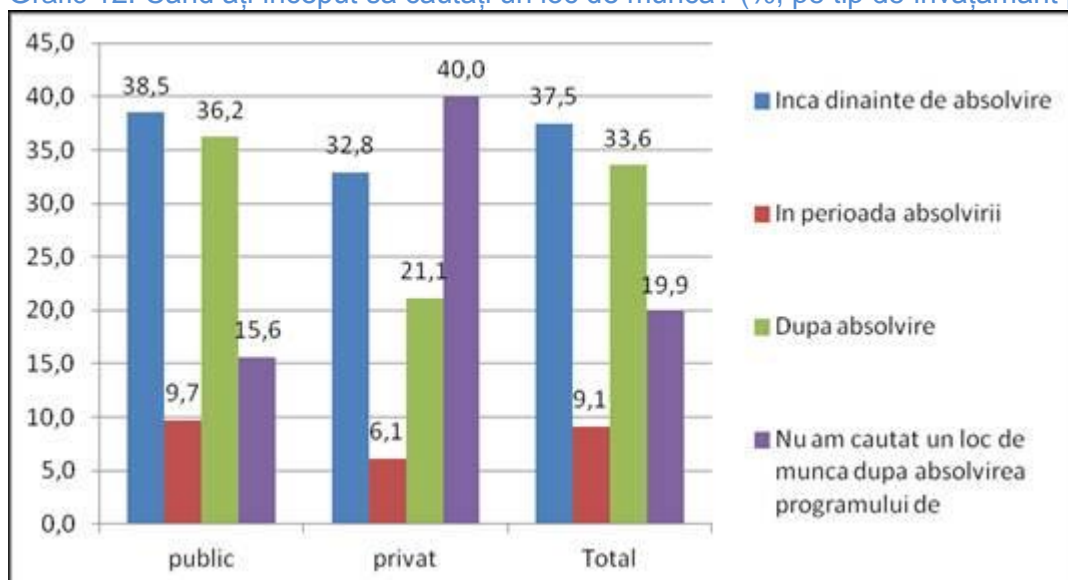
4.3.1 Durata procesului de căutare a unui loc de muncă

Pentru cea mai mare parte a absolvenților promoției 2005 procesul de căutare a unui loc de muncă începe după absolvire (45,3%). Pentru absolvenții promoției 2009 însă modelul se schimbă: cea mai mare parte încep să-și caute loc de muncă înainte de absolvire (39,4%), în vreme ce cca. un sfert nu-și caută deloc loc de muncă după absolvire. Aceeași analiză pe tip de învățământ evidențiază faptul că absolvenții învățământului public încep să-și caute loc de muncă chiar de dinainte de absolvire, pe când 40% dintre absolvenții învățământului privat nu și-au căutat deloc loc de muncă după absolvire. Bineînțeles, asta nu înseamnă că absolvenții învățământului privat au rămas inactivi după terminarea studiilor, ci, cel mai probabil și-au păstrat locul de muncă deținut înainte de debutul studiilor, precum și pe durata acestora. Absolvenții de sex masculin, în mai mare măsură decât absolventele încep căutarea unui loc de muncă înainte de absolvire. De asemenea cca. 1/5 dintre absolvenții de sex masculin declară că nu și-au căutat loc de muncă după absolvire.

Grafic 11: Când ați început să căutați un loc de muncă? (% pe promoții)



Grafic 12: Când ați început să căutați un loc de muncă? (% , pe tip de învățământ public/privat)



Durata de căutare a unui loc de muncă după absolvire variază în funcție de anul absolvirii. Astfel durata medie de căutare a primului loc de muncă a fost pentru absolvenții promoției 2005 de 7,0 luni, pe când, pentru absolvenții anului 2009 aceasta durată crește la 11 luni (cca. un an). Practic condițiile economice ale anului 2009 își spun cuvântul, frânând practic accesul tinerilor absolvenți pe piața muncii.

Absolventele cu studii superioare tind să-și caute loc de muncă în medie cu 1 lună mai mult decât absolvenții de sex masculin.

Absolvenții din instituțiile de învățământ privat își caută un prim loc de muncă după absolvire chiar mai mult de 1 an (în medie 12,3 luni). Putem spune că finalizarea studiilor la o instituție de învățământ privată îngreunează accesul pe piața muncii.

În ceea ce privește durata de căutare a unui prim loc de muncă pe domenii de studiu, remarcăm că cel mai greu se inserează pe piața muncii absolvenții de Științe ale naturii, Științe agricole și silvice, Științe sociale și politice și Științe juridice, acestea necesitând cca. 1 an de căutare. Cel mai rapid se inserează pe piața muncii absolvenții de Științe militare și informații, Arhitectură și urbanism (marea majoritate a cazurilor aparțin promoției 2005), Sănătate și medicină veterinară, cu alte cuvinte, inserția se realizează cel mai facil la nivelul domeniilor înalt reglementate.

Table 5: Durata de căutare a unui loc de muncă după absolvire (nr. luni)

Anul absolvirii	Nr. de luni de căutare a unui loc de munca înainte de absolvire	Nr. de luni de căutare a unui loc de munca după absolvire	Total nr. luni de căutare a unui loc de munca
Total	4,1	5,7	9,8
2005	3,0	4,0	7,0
2009	4,5	6,4	11,0
Masculin	4,0	5,2	9,3
Feminin	4,2	6,0	10,2
public	4,0	5,5	9,5
privat	5,2	7,1	12,3
Științe exacte	2,95	4,55	7,50
Științe ale naturii	4,79	7,16	11,95
Științe umaniste	3,18	4,48	7,66
Teologie	3,22	4,98	8,20
Științe juridice	4,86	6,46	11,32
Științe sociale și politice	4,39	6,87	11,27

Anul absolvirii	Nr. de luni de căutare a unui loc de munca înainte de absolvire	Nr. de luni de căutare a unui loc de munca după absolvire	Total nr. luni de căutare a unui loc de munca
Științe economice	4,22	5,77	9,99
Arte	5,10	5,21	10,31
Arhitectură și urbanism	1,99	1,67	3,66
Educație fizică și sport	3,14	5,18	8,32
Științe agricole și silvice	4,58	7,07	11,65
Științe inginerești	4,25	5,71	9,96
Științe militare și informații	0,83	0,84	1,66
Medicină veterinară	3,25	3,54	6,79
Sănătate	2,75	3,30	6,04

4.3.2 Metode de căutare utilizate

Din analiza metodelor de căutare utilizate (metode formale vs. metode informale), cele mai utilizate *metode de căutare a unui loc de muncă* sunt:

- cu ajutorul familiei, prietenilor, cunoștințelor (21,7% dintre absolvenți),
- depunerea unei cereri de angajare pentru un loc de muncă vacant (25,6%),
- prin intermediul portalurilor de locuri de muncă online (22,9%)
- contactarea angajatorilor din proprie inițiativă fără a avea informații despre existența unui loc de muncă vacant (16,9%),
- prin intermediul târgurilor de locuri de muncă (12,2%),
- am fost contactat de un angajator (11,3%),
- lucrează la același angajator ca înainte de absolvire (11,0% - 9,8% dintre absolvenții instituțiilor publice și 16,5% dintre absolvenții instituțiilor private aveau loc de muncă înainte de absolvire).

Indiferent de anul absolvirii, tipul învățământului, sexul respondentului, familia, prietenii, cunoștințele sunt cea mai eficientă modalitate de căutare a unui loc de muncă.

Analiza pe domenii însă ne arată faptul că:

- pentru științele exacte, cele mai eficiente metode de căutare a unui loc de muncă au fost depunerea unei cereri pentru ocuparea unui loc de muncă vacant și prin intermediul inspectoratelor școlare județene,
- pentru științele umaniste, arte, educație fizică și sport, precum și pentru teologie, cea mai eficientă modalitate de căutare a unui loc de muncă s-a dovedit prin intermediul inspectoratelor școlare județene. Trebuie subliniat astfel rolul esențial pe care sectorul public îl are în angajarea absolvenților din domeniile de studiu anterior menționate.

În medie, *pentru a-și găsi un prim loc de muncă* un absolvent trebuie să contacteze în medie 13,16 angajatori. Analiza medianei răspunsurilor ne arată că cei mai mulți dintre absolvenți au contactat cca. 5 angajatori. Absolventele de sex feminin au contactat în genere mai mulți angajatori decât absolvenții de sex masculin, iar cei din instituțiile de învățământ privat ușor mai puțini decât cei ai instituțiilor publice

Pentru absolvenții anului 2009, procesul de căutare a unui loc de muncă a presupus contactarea în medie a 15,05 angajatori, aproape dublul numărului de angajatori contactați de promoția 2005. Similar, mediana răspunsurilor ne arată că marea majoritate a absolvenților promoției 2009 au contactat 5 angajatori, spre deosebire de absolvenții promoției 2005, care au contactat cca. 3 angajatori.

Insertia cea mai rapidă din punct de vedere a numărului mediu de angajatori contactați a fost realizată de absolvenții de Științe militare și informații, Sănătate și Teologie. Insertia cea mai dificilă i-a caracterizat pe absolvenții de Științe ale naturii, Științe economice, Științe inginerești, Științe sociale și politice și Științe agricole și silvice. Cu alte cuvinte este o corelație între durata de căutare a unui loc de muncă și numărul de angajatori contactați, cu cât durata crește, cu atât crește și numărul angajatorilor contactați.

Table 6: Media și mediana numărului de angajatori contactați

Anul absolvirii	Număr angajatori contactați	
	Media	Mediana
Total	13,16	5,00
2005	8,64	3,00
2009	15,05	5,00
Masculin	12,84	4,00
Feminin	13,21	5,00
public	12,97	5,00
privat	13,18	4,00
Științe exacte	9,14	3,00
Științe ale naturii	13,94	6,00
Științe umaniste	8,84	2,00
Teologie	5,63	1,00
Științe juridice	12,07	3,00
Științe sociale și politice	13,32	5,00
Științe economice	15,15	5,00
Arte	10,12	3,00
Arhitectură și urbanism	3,31	2,00
Educație fizică și sport	7,81	2,00
Științe agricole și silvice	12,97	5,00
Științe inginerești	14,66	5,00
Științe militare și informații	1,30	1,00
Medicină veterinară	9,15	3,00
Sănătate	4,49	1,00

4.4. Inserția pe piața muncii

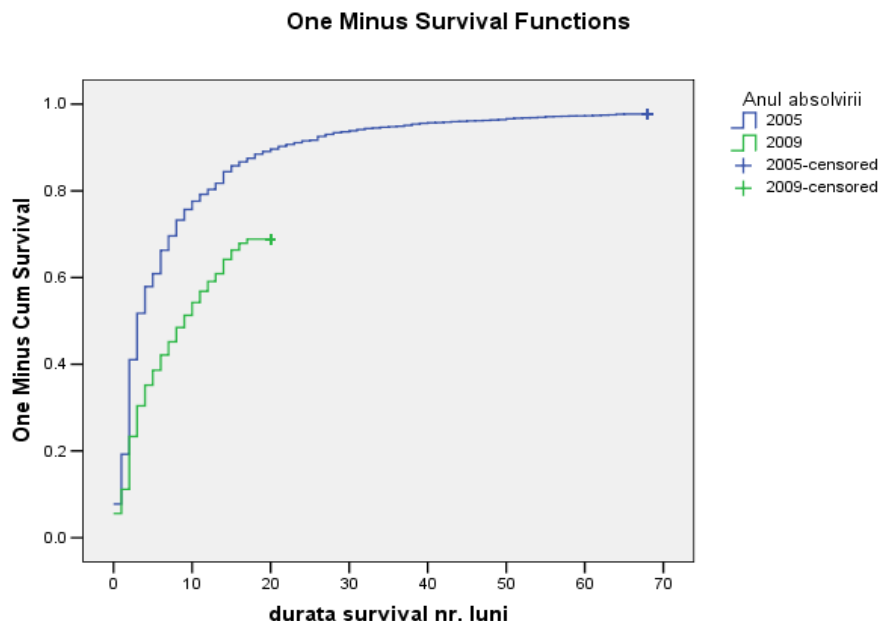
4.4.1 Primul loc de muncă

4.4.1.1 Viteza de inserție pe piața muncii

Viteza de inserție în primul loc de muncă după absolvirea programului de studii superioare reprezintă un indicator al reușitei pe piața muncii, respectiv al calității tranziției de la școală la muncă. Pentru analiza vitezei de inserție, a fost aplicată analiza Kaplan-Meier care are la bază metode actuariale intens folosite în studiile medicale și de asigurări sociale asupra probabilității de supraviețuire. Prin aplicarea acestei metode, s-au estimat probabilitățile de "supraviețuire" a absolvenților la fiecare moment de timp (luni) de la începutul perioadei analizate (momentul absolvirii programului de studii) până în momentul când evenimentul vizat are loc (angajarea la primul loc de muncă). Analiza Kaplan-Meier permite existența cazurilor pentru care evenimentul analizat ("decesul") nu a avut loc (censored cases), respectiv a absolvenților care nu au reușit să ocupe un prim loc de muncă. Pentru a studia viteza de inserție după absolvirea studiilor superioare, eșantionul a fost restricționat pentru a include numai absolvenții care nu ocupau un loc de muncă la momentul absolvirii. De asemenea, pentru a fi mai intuitivă interpretarea, a fost trasat inversul funcției cumulative de supraviețuire, indicând proporția cumulativă a absolvenților care și-au găsit loc de muncă după absolvire.

Comparând viteza de inserție a absolvenților din cele două promoții, se constată că cei din 2005 prezintă o viteză net superioară, dat fiind că probabilitatea lor de inserție este semnificativ mai mare comparând cu promoția 2009 la aceleași momente de timp. Spre exemplu, după zece luni de la momentul absolvirii, aproximativ 70% dintre absolvenții din 2005 își găsiseră un prim loc de muncă comparativ cu doar 50% dintre cei care au terminat în 2009. Deficitul de viteză experimentat de absolvenții promoției 2009 este cauzat de contextul economic în care aceștia au intrat pe piața muncii, context în care accesul la locuri de muncă a celor din afara pieței muncii este îngreunat. De altfel, la momentul culegerii datelor, 31,14% dintre aceștia nu reușiseră, încă, să ocupe primul lor loc de muncă după absolvire.

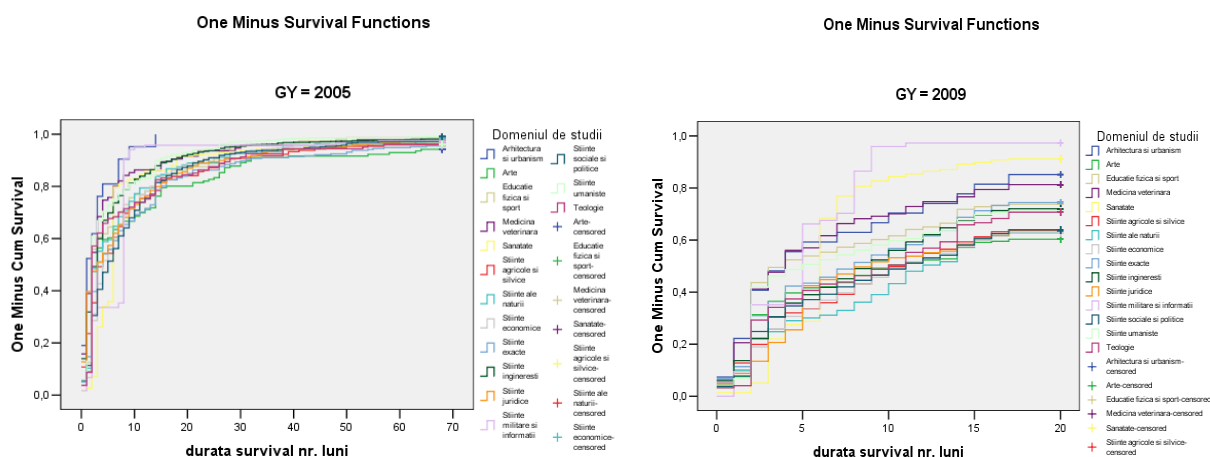
Grafic 13: Proporția cumulativă a absolvenților care ocupă un prim loc de muncă după absolvire, pe promoții



Rezultatele arată că dintre absolvenții promoției 2005, cei care au absolvit arhitectură și urbanism au experimentat cea mai rapidă inserție. Pe de altă parte, chiar dacă în primele luni, absolvenții domeniilor sănătate și științe militare au reușit să se angajeze în ponderea cea mai mică, au recuperat spectaculos după acest moment, mai ales cei cu științe militare care au experimentat cea mai rapidă inserție, după absolvenții domeniului arhitectură și urbanism. Ținând cont de toată perioada analizată, absolvenții domeniului arte sunt caracterizați de cea mai lentă inserție din promoția 2005.

În cazul promoției 2009, cea mai mare viteză de inserție este înregistrată tot de absolvenții domeniilor științe militare și sănătate, în vreme ce absolvenții domeniului arte prezintă cea mai redusă viteză de inserție. Performanțele domeniilor științe militare și sănătate sunt explicate de nivelul ridicat de reglementare a celor două domenii, atât în privința cifrelor de școlarizare, cât și a „accesului” indivizilor la profesiile specifice celor două domenii. De asemenea, atât în cazul promoției 2005, cât și în cel al promoției 2009, reținem dificultățile experimentate de absolvenții domeniului arte în a-și găsi un prim loc de muncă.

Grafic 14: Proporția cumulativă a absolvenților din promoțiile 2005 și 2009, care ocupă un prim loc de muncă după absolvire, pe domenii de studii



4.4.1.2 Factori de succes în găsirea primului loc de muncă

Care au fost **factorii de succes în găsirea primului loc de muncă** în opinia absolvenților? Absolvenții promoției 2005 consideră că domeniul de studiu și specializarea au fost cei mai importanți factori în a determina primul angajator să-i ofere primul loc de muncă. Abia apoi este considerată ca importantă personalitatea absolventului. Absolvenții promoției 2009 consideră însă că personalitatea a fost cea care în primul rând le-a asigurat succesul în a-și găsi primul loc de muncă, aceasta fiind apoi urmată de domeniul de

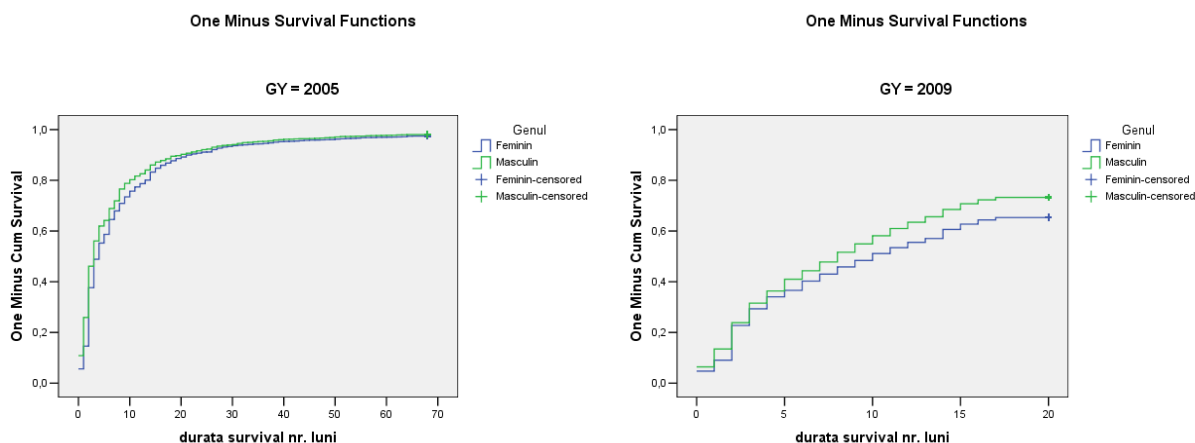
studiu și de specializare în ordinea importanței. În căutarea primului loc de muncă absolventele de sex feminin mizează mai degrabă pe personalitate, pe când absolvenții de sex masculin mizează pe domeniul de studiu.

Table 7: Care au fost factorii de succes în găsirea primului loc de muncă în opinia absolvenților, pe promoții (media calificativelor acordate, de la 1 la 5)

	2005	2009
Domeniul de studiu	4.0	3.8
Specializarea / Programul de studiu	3.8	3.6
Tema lucrării de licență	1.9	2.0
Tema proiectelor realizate pe perioada studiilor (dacă este cazul)	1.8	1.9
Notele obținute pe perioada studiilor	2.4	2.3
Reputația universității	3.0	2.9
Reputația Facultății / departamentului	3.0	2.9
Experiența de muncă acumulată anterior	2.5	3.0
Personalitatea mea	3.8	4.0
Experiența în străinătate	1.7	1.9
Capitalul meu relațional	2.8	3.0

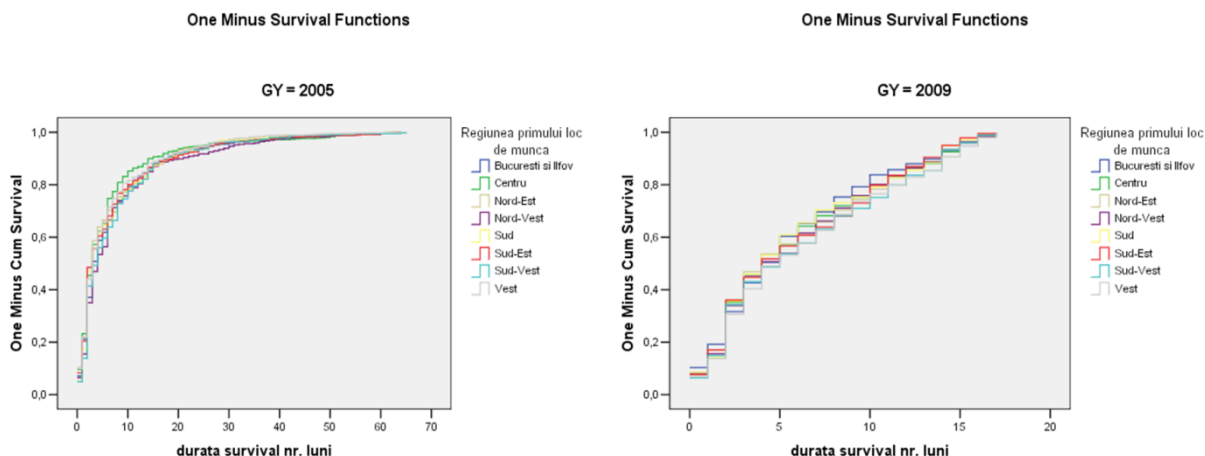
Pe de altă parte, analizele realizate evidențiază faptul că viteza de inserție este semnificativ influențată de sexul absolvenților. Astfel, pentru ambele promoții studiate, absolvenții de sex masculin prezintă o inserție semnificativ mai rapidă comparativ cu absolvenții de sex feminin. Dacă în cazul promoției 2005, fetele par să recupereze deficitul de viteză odată cu trecerea timpului, pentru promoția 2009, decalajul pare să se accentueze cu trecerea timpului. Cel mai probabil, diferența dintre cele două promoții în ce privește viteza băieților și fetelor poate fi explicată de condițiile economice diferite între momentele intrării pe piața muncii a absolvenților din 2005 și a celor din 2009, precum și de faptul că băieții au acces mai rapid la oportunitățile de ocupare decât fetele în anii de criză.

Grafic 15: Proportia cumulativă a absolvenților din promoțiile 2005 și 2009, care ocupă un prim loc de muncă după absolvire, după sex absolvenților



În profil regional, la nivelul promoției 2005, absolvenții din regiunea Centru sunt caracterizați de cea mai rapidă inserție după terminarea studiilor superioare, iar cei din regiunea Nord-Vest de cea mai dificilă inserție. În cazul promoției 2009, absolvenții din regiunile București Ilfov și Sud prezintă cea mai ridicată viteză de inserție, iar cei din Sud Vest și Vest cea mai scăzută. Totuși, per total, factorul regional nu introduce diferențe importante la nivelul rapidității intrării absolvenților pe piața muncii.

Grafic 16: Proporția cumulativă a absolvenților din promoțiile 2005 și 2009 care ocupă un prim loc de muncă după absolvire, după regiunea primului loc de muncă



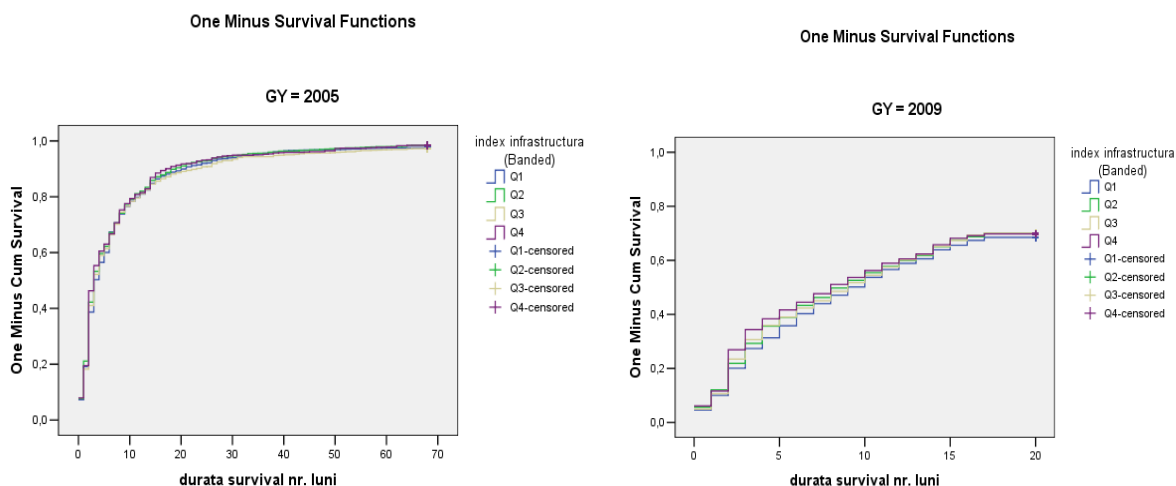
De asemenea, nivelul de educație al tatălui ca indicator al capitalului social deținut de familia de origine, precum și performanțele școlare ale absolvenților reprezentate de media lor de la absolvire nu influențează semnificativ viteza de inserție în primul loc de muncă.

Influența condițiilor de studii asupra vitezei de inserție a fost studiată prin analiza diferențelor de viteză dintre absolvenții încadrați în quartile pe indexul calității infrastructurii. Atât în cazul promoției 2005, cât și pentru promoția 2009, absolvenții plasați în quartila 1 cu cea mai slabă calitate a infrastructurii sunt caracterizați de cea mai lentă inserție, iar cei care fac parte din quartila 4 cu cea mai ridicată calitate a infrastructurii au parte de cea mai rapidă intrare în primul loc de muncă. Testele statistice arată că, pentru promoția 2005, diferențe statistice semnificative sunt înregistrate doar între absolvenții care fac parte din prima quartilă și cei care aparțin celei mai înalte quartile.

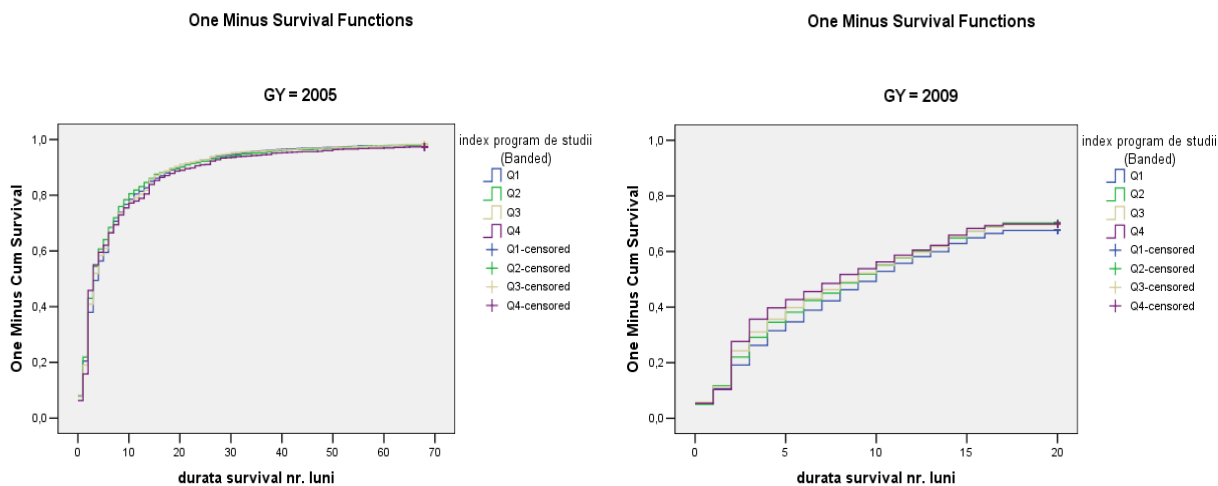
În cazul promoției 2009, diferențe semnificative se înregistrează între prima quartilă și toate celelalte quartile. Cu alte cuvinte, calitatea infrastructurii influențează viteza de intrare pe piața muncii, în special în prima perioadă de la absolvire.

Pe de altă parte, influența calității organizării și conținutului programului de studii este pusă în evidență de diferențele semnificative înregistrate între primele două quartile în cazul absolvenților promoției 2005, absolvenții încadrați în cea de-a doua quartilă fiind mai rapizi în ocuparea primului loc de muncă. În cazul promoției 2009, variația este mai pronunțată, înregistrându-se diferențe statistice semnificative între prima quartilă și toate celelalte quartile, precum și între quartila 2 și quartila 4. Concluzionând, atât calitatea infrastructurii, cât și calitatea organizării și conținutului programului de studii au o relație pozitivă cu viteza de inserție, condițiile superioare de studii facilitând accesul rapid pe piața muncii, mai ales în primul an de la absolvire.

Grafic 17: Proporția cumulativă a absolvenților din promoțiile 2005 și 2009, care ocupă un prim loc de muncă după absolvire, pe quartile ale indexului calității infrastructurii



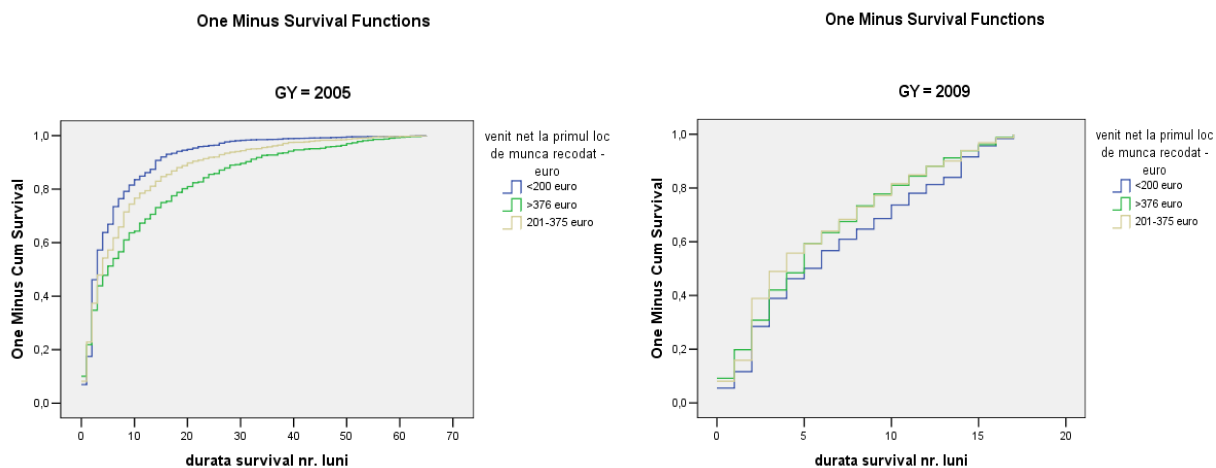
Grafic 18: Proporția cumulativă a absolvenților din promoțiile 2005 și 2009 care ocupă un prim loc de muncă după absolvire, pe quartile ale indexului calității organizării și conținutului programului de studii



Analiza relației dintre viteza de inserție și nivelul venitului la primul loc de muncă indică o relație negativă pentru promoția 2005 și o relație pozitivă pentru promoția 2009. Astfel, absolvenții care au acceptat venituri nete mai scăzute au avut cea mai rapidă inserție, fiind urmași de cei cu venituri medii, iar absolvenții cu veniturile cele mai înalte au înregistrat cea mai lentă intrare pe piața muncii.

În cazul promoției 2009, se înregistrează diferențe statistice semnificative între cea mai scăzută categorie de venit și celelalte categorii, însă absolvenții cu veniturile cele mai scăzute s-au inserat cel mai lent. Așadar, pe fondul unui context economic favorabil caracterizat de existența oportunităților de ocupare, pentru absolvenții promoției 2005, creșterea perioadei de căutare/așteptare a unui loc de muncă s-a asociat cu beneficii mai ridicate la angajare. În cazul celor care au absolvit în perioadă de criză economică, respectiv a promoției 2009, absolvenții care au așteptat cel mai mult pentru ocuparea unui loc de muncă au făcut-o acceptând venituri mai mici comparativ cu cei care au reușit o inserție mai rapidă.

Grafic 19: Proporția cumulativă a absolvenților din promoțiile 2005 și 2009 care ocupă un prim loc de muncă după absolvire, după venitul acceptat la primul loc de muncă



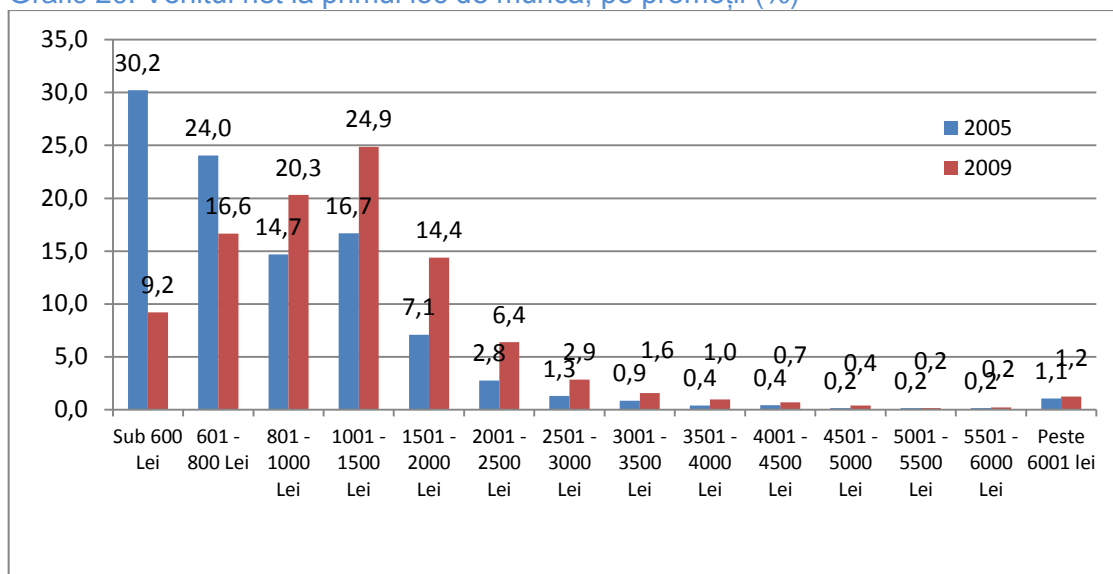
4.4.1.3 Calitatea primului loc de muncă

Analiza primului loc de muncă, din punct de vedere al tipului contractului, adecvarea postului, subocupare sau supraocupare, salariu, arată că aproximativ 2/3 dintre absolvenți au avut la primul loc de muncă contract pe durată nedeterminată, 23,4% au avut contract pe durată determinată, 4% au muncit "la negru" iar 3,5% fie și-au deschis o afacere, fie erau liber profesioniști. Nu există diferențe notabile între femei și bărbați. În ceea ce privește **analiza tipului contractului** la primul loc de muncă pe promoții, trebuie menționat că în 2009 crește incidența celor care declară că primul loc de muncă l-au avut la negru (3,0% în 2005, comparativ cu 4,6% în 2009).

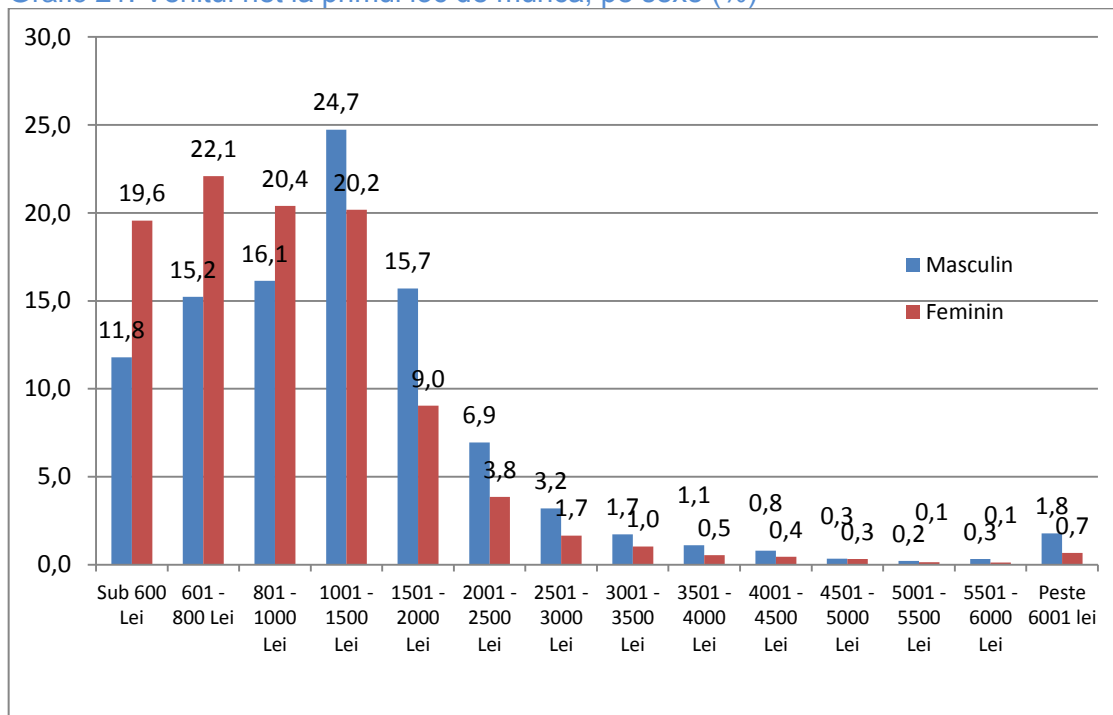
Tocmai pentru că absolvenții instituțiilor de învățământ privat se regăsesc în cea mai mare măsură în același loc de muncă de dinaintea absolvirii, incidența contractelor de muncă pe durată nedeterminată în rândul absolvenților instituțiilor private crește semnificativ la 76% în rândul acestora. Absolvenții instituțiilor publice este mai probabil să-i regăsim fie cu contract pe durată determinată (25,6% dintre absolvenții instituțiilor publice, comparativ cu 12,1% dintre absolvenții instituțiilor private), fie fără contract de muncă (4,3% dintre absolvenții instituțiilor publice, comparativ cu 3,0% dintre absolvenții instituțiilor private). Distribuția absolvenților pe domenii și tipul contractului la primul loc de muncă ne arată că e mai probabil să regăsim în forme de ocupare precară (contract de muncă pe durată determinată sau "la negru") absolvenți ai domeniilor Științe ale naturii, Științe umaniste, Teologie, Arte, Educație fizică și sport, Științe militare și informații și Sănătate, cu alte cuvinte absolvenții care e mai probabil să-și găsească primul loc de muncă în sectorul bugetar.

La primul loc de muncă marea, cca. 1/3 dintre salariații promoției 2005 aveau **salariul net** cuprins între salariul minim și salariul mediu pe economie, și alți cca. 1/2 între salariul mediu și dublul acestuia. Cca. 1/4 dintre salariații promoției 2009 intră pe piața muncii cu salarii în jurul salariului mediu pe economie, alți 37% aflându-se cu venitul salarial net între salariul minim și salariul mediu. Practic distribuția câștigurilor salariale ale absolvenților pe promoții arată o ușoară tendință de intrare a absolvenților la primul loc de muncă pe poziții ușor îmbunătățite vis-a-vis de salariul mediu a absolvenților promoției 2009 comparativ cu promoția 2005.

Grafic 20: Venitul net la primul loc de muncă, pe promoții (%)



Grafic 21: Venitul net la primul loc de muncă, pe sexe (%)



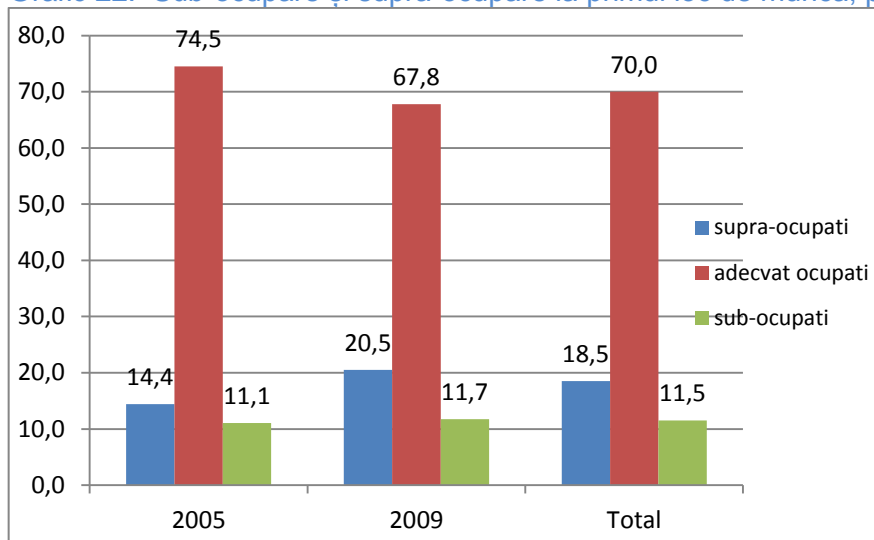
Analiza distribuției salariale la primul loc de muncă pe sexe arată că bărbații cu studii superioare intră pe piața muncii pe poziții superioare din punct de vedere al câștigului comparativ cu absolventele de sex feminin. Astfel, deși performanțele școlare sunt ușor mai bune în rândul absolventelor decât în rândul absolvenților (volumul promoțiilor, durata studiilor, media la absolvire), totuși bărbații fructifică în mai mare măsură oportunitățile de ocupare existente pe piața muncii comparativ cu competiția feminină.

O altă dimensiune a primului loc de muncă o constituie **incidența sub-ocupării sau a supra-ocupării** la primul loc de muncă. Astfel, pe toți cei care au ocupat poziții necesitând studii preuniversitare îi vom considera sub-ocupați la primul loc de muncă. Asemenea, pe toți cei care îi vom identifica ocupând un loc de muncă necesitând studii postuniversitare, de master sau doctorale, îi vom considera supra-ocupați la primul loc de muncă.

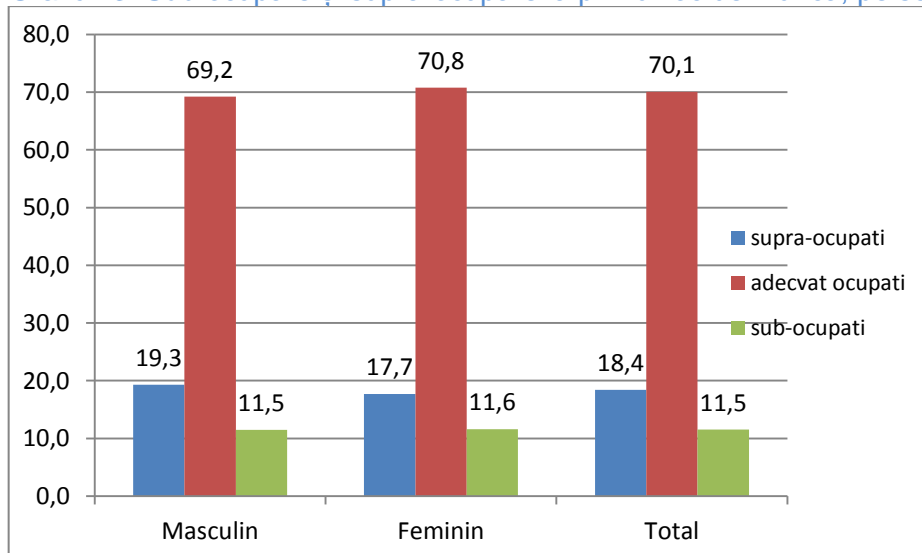
Marea majoritate a absolvenților se declară adecvat ocupați la primul loc de muncă. Cca.1 din 7 absolvenți ai promoției 2005 se declară supra-ocupați la primul loc de muncă, în vreme ce 1 din 5 absolvenți ai promoției 2009 se declară a fi în aceeași poziție. Atât pentru promoția 2005, cât și pentru promoția 2009, cca.11% dintre absolvenți se declară sub-ocupați la primul loc de muncă. Supra-ocuparea la primul loc de muncă este ușor mai frecventă în rândul absolvenților de sex masculin, decât al absolventelor de sex feminin.

De asemenea supra-ocuparea este mai frecventă în rândul absolvenților instituțiilor de învățământ private. Trebuie să subliniem însă că este o măsură subiectivă a absolvenților cu privire la adecvarea nivelului de educație deținut la nivelul de educație solicitat de postul ocupat.

Grafic 22: Sub-ocupare și supra-ocupare la primul loc de muncă, pe promoții (%)



Grafic 23: Sub-ocupare și supra-ocupare la primul loc de muncă, pe sexe (%)



4.4.2 Locul de muncă actual

4.4.2.1 Mobilitatea pe piața muncii

Numărul de locuri de muncă deținute după absolvire și până la momentul investigației sunt o măsură a mobilității absolvenților cu studii superioare pe piața muncii. Este firesc ca mobilitatea să fie mai ridicată la debutul carierei, până când absolvenții își identifică un loc de muncă în acord cu aspirațiile personale. Trebuie însă să avem în vedere că absolvenții promoției 2009 intră pe o piață a muncii profund afectată de criza economică și financiară, și ne putem aștepta ca mobilitatea acestora să fie cât mai redusă. Pe de altă parte, anii 2007-2008 au fost foarte generoși pentru promoția 2005 din punctul de vedere al oportunităților de carieră și câștig, așa că este oarecum firesc să ne așteptăm la o mobilitate foarte ridicată în rândul acestora.

Table 8: Numărul mediu de locuri de muncă, pe promoții și tip de învățământ public/privat

		Nr. de locuri de munca (incluzând locul de munca actual)
2005	public	2.22
	privat	1.83
	Total	2.19
2009	public	1.45
	privat	1.24
	Total	1.40

Absolvenții promoției 2005 au avut în medie 2,2 locuri de muncă de la momentul absolvirii până la momentul investigației, în vreme ce absolvenții promoției 2009 au avut în medie 1,4 locuri de muncă. Putem aprecia că per ansamblu, indiferent de anul absolvirii, mobilitatea absolvenților cu studii superioare pe piața muncii este mai degrabă redusă.

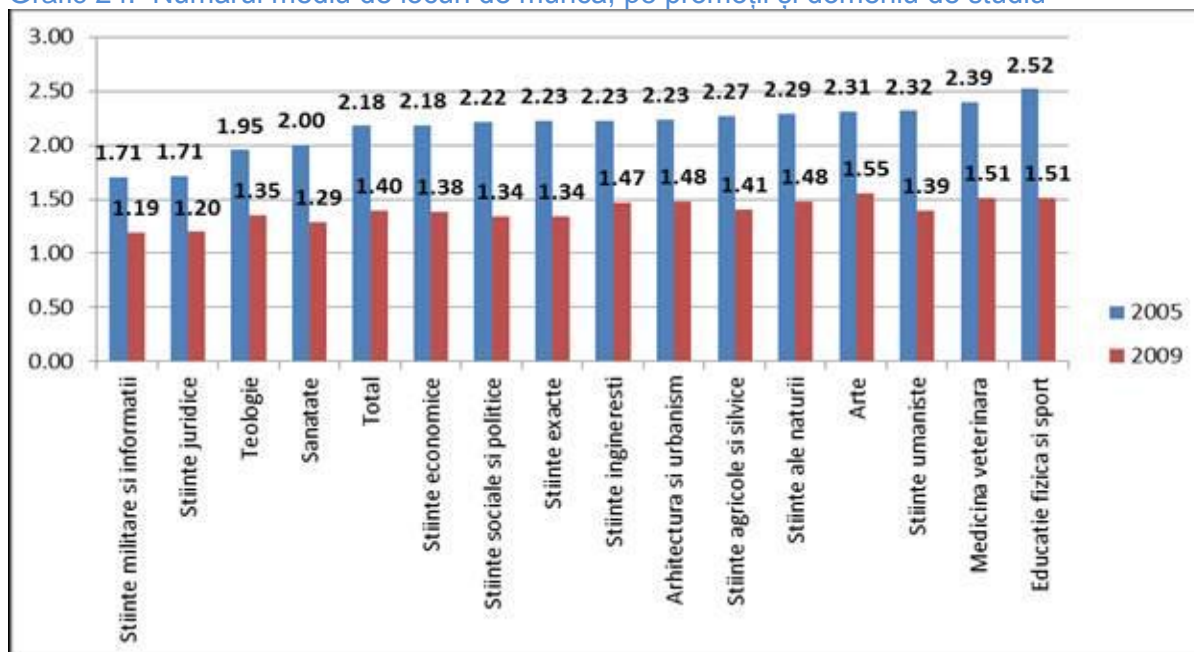
Nu există diferențe semnificative între femei și bărbați în ceea ce privește mobilitatea pe piața forței de muncă. Absolvenții de învățământ public au mobilitatea pe piața muncii ușor mai ridicată decât absolvenții de învățământ privat, tendința fiind evidențiată atât pentru promoția 2005, cât și pentru promoția 2009.

Table 9: Numărul mediu de locuri de muncă, pe promoții și sexe

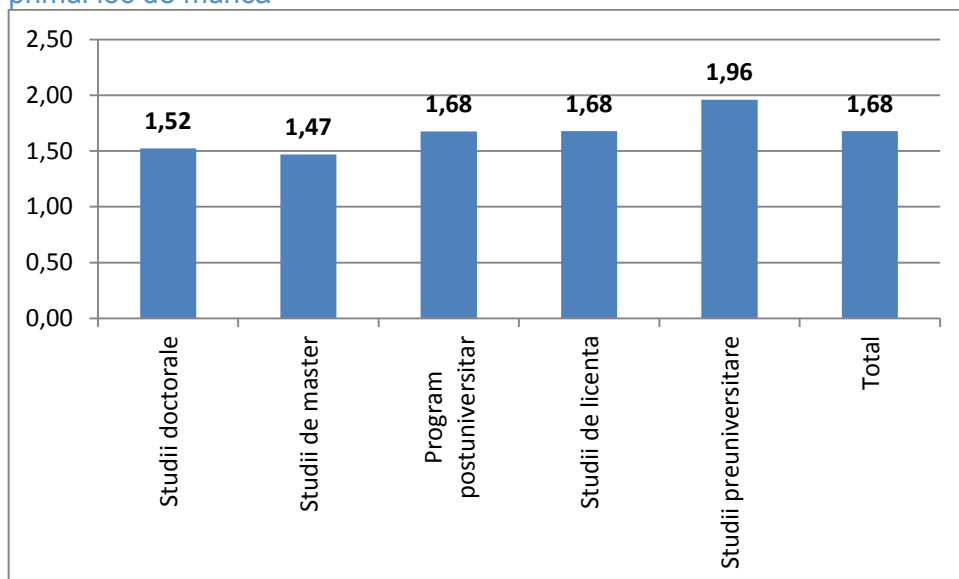
		Nr. de locuri de munca (incluzând locul de munca actual)
2005	Masculin	2.20
	Feminin	2.18
	Total	2.19
2009	Masculin	1.43
	Feminin	1.37
	Total	1.40

Mobilitatea cea mai mare pe piața muncii caracterizează absolvenții de Educație fizică și sport, de medicină veterinară și de Științe umaniste. Științele militare și informații, Științele juridice, Teologia și Sănătatea, deci domeniile puternic reglementate sunt caracterizate de cea mai mică mobilitatea. Putem astfel spune că dacă un absolvent ajunge într-o poziție adecvată sau superioară educației sale (deci cu câștiguri în raport cu investiția făcută în educație sau poate chiar mai mari) atunci mobilitatea sa pe piața muncii scade. Mobilitatea absolvenților pe piața forței de muncă este semnificativ mai ridicată decât media pentru absolvenții care ajung în poziții caracterizate de un nivel de educație sub nivelul deținut de absolvent.

Grafic 24: Numărul mediu de locuri de muncă, pe promoții și domeniu de studiu



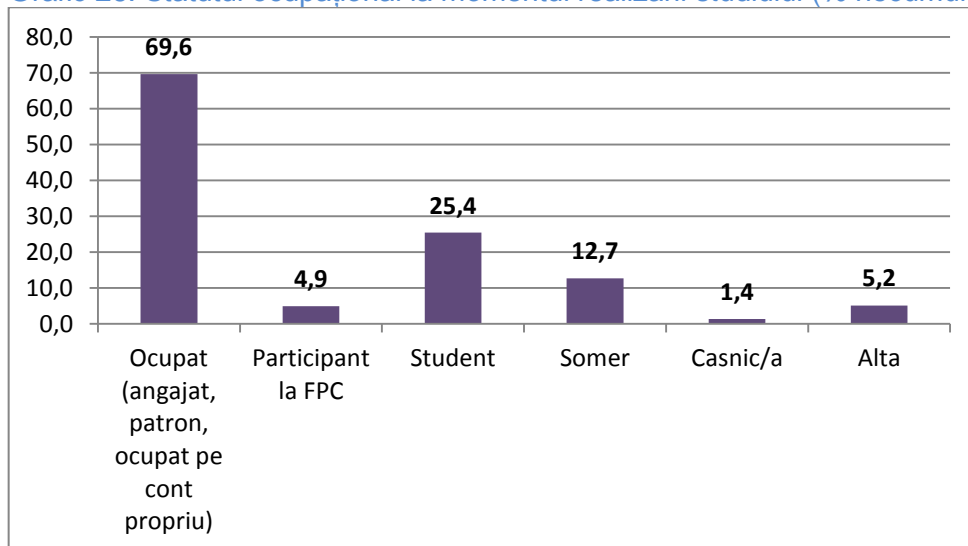
Grafic 25: Numărul mediu de locuri de muncă, în funcție de sub-ocuparea și supra-ocuparea la primul loc de muncă



4.4.2.2 Calitatea locului de muncă actual

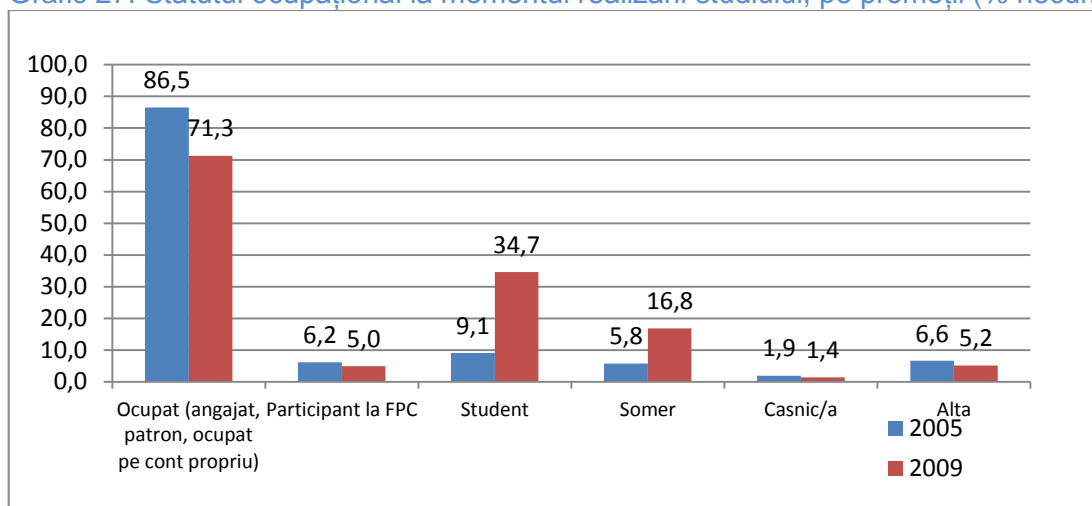
Analiza calității locului de muncă actual, din punct de vedere al tipului contractului, adecvarea postului, subocupare sau supraocupare, salariu, arată că aproximativ 70% dintre absolvenți aveau un **loc de muncă** la momentul realizării studiului. 12,7% dintre absolvenții participanți la studiu declarau că nu au loc de muncă, dar se află în căutarea unuia, sau cu alte cuvinte sunt șomeri. 1 din 4 absolvenți sunt participanți la forme de studii postuniversitare (studii aprofundate, master, doctorat). Încă o dată se confirmă ipoteza inițială conform căreia cei care au participat la studiu au fost fie dintre cei care au păstrat legătura cu universitățile, fie cei care au avut performanțe școlare peste medie.

Grafic 26: Statutul ocupațional la momentul realizării studiului (% necumulative)



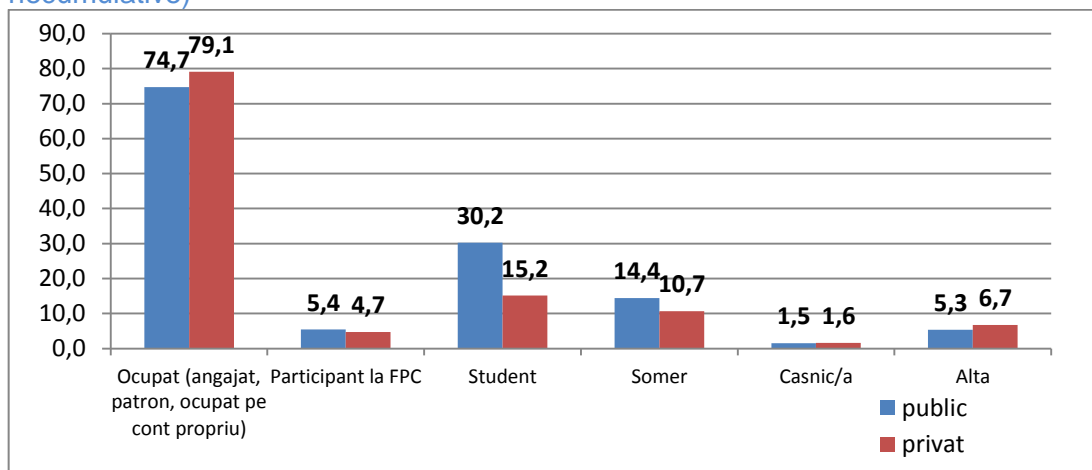
Din promoția 2005, 86,5% dintre absolvenți au loc de muncă (sunt fie salariați, fie patroni, fie ocupați pe cont propriu). 9,1% dintre absolvenții promoției 2005 sunt încă studenți, iar 5,8% sunt șomeri. În ceea ce privește promoția 2009, poziția absolvenților pe piața muncii nu este chiar atât de bună ca a promoției 2005, fiind caracterizată de nivele ridicate ale șomajului (16,8% dintre absolvenții promoției 2009 sunt șomeri la momentul realizării studiului). 1 din 3 absolvenți ai promoției 2009 își continuă studiile cu programe universitare aprofundate (master, doctorat, alte studii postuniversitare, lucru firesc de altfel având în vedere că promoția 2009 este organizată conform formatului Bologna.

Grafic 27: Statutul ocupațional la momentul realizării studiului, pe promoții (% necumulative)



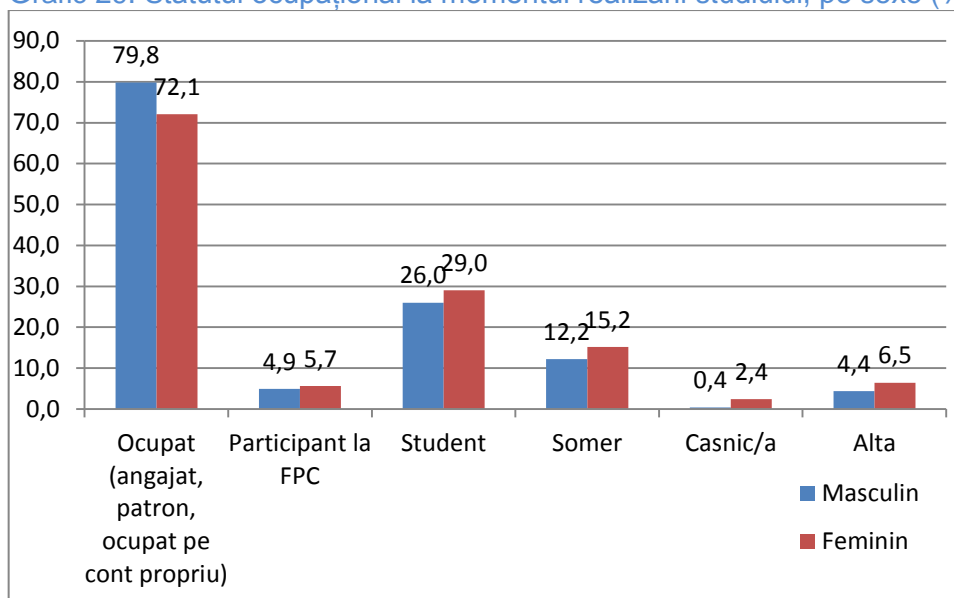
Aceeași analiză pe tip de învățământ public/privat arată că șomajul este ușor mai ridicat în rândul absolvenților de instituții de învățământ publice. De asemenea, tendința de a continua studiile la alte forme universitare este aproape dublă în rândul absolvenților de instituții de învățământ publice. Ponderea celor ocupați în total absolvenți este ușor mai ridicată în rândul absolvenților de învățământ privat, tocmai pentru că aceștia sunt în mai mare măsură ocupați la debutul sau pe parcursul studiilor.

Grafic 28: Statutul ocupațional la momentul realizării studiului, pe tip de învățământ public/privat (% necumulative)



Analiza statutului ocupațional pe sexe arată că e mai probabil să regăsim absolvenții de sex masculin în poziția de ocupați pe piața muncii, iar absolventele de sex feminin în poziția de studente, participante la FPC și șomere. Totuși trebuie remarcat că diferențele între femei și bărbați sunt relativ reduse.

Grafic 29: Statutul ocupațional la momentul realizării studiului, pe sexe (% necumulative)



Incidența cea mai ridicată a șomajului în rândul absolvenților la momentul realizării studiului caracterizează domeniile științe agricole și silvice, Științe ale naturii, Educație fizică și sport și Arte. Cele mai bune performanțe în termeni de ponderi ale absolvenților care au statutul de persoane ocupate caracterizează domeniile Științe militare și informații, Sănătate, Arhitectură și urbanism, Medicină veterinară și Științe juridice, domenii, așa cum am mai spus puternic reglementate.

Table 10: Statutul ocupațional la momentul realizării studiului, pe domenii de studiu (% necumulative)

	Ocupat (angajat, patron, ocupat pe cont propriu)	Participant la FPC	Student	Șomer	Casnic/a
Științe exacte	78.2	5.9	33.2	11.6	1.7
Științe ale naturii	60.6	5.9	40.1	22.5	2.3
Științe umaniste	73.0	8.8	34.7	11.8	2.3
Teologie	75.0	6.0	25.3	10.9	2.1
Științe juridice	79.1	3.7	15.1	11.2	0.7
Științe sociale și politice	73.6	7.8	28.2	14.7	1.9
Științe economice	76.9	3.8	24.9	13.3	1.9
Arte	62.0	6.5	40.9	16.3	2.2
Arhitectura și urbanism	80.4	2.2	18.5	7.6	1.1
Educație fizică și sport	70.5	7.5	29.5	18.9	0.4
Științe agricole și silvice	61.9	2.9	31.9	25.1	1.8
Științe inginerești	75.3	4.4	32.0	15.1	1.0
Științe militare și informații	98.5	3.9	20.2	0.5	
Medicina veterinară	79.8	10.3	30.5	10.3	2.1
Sănătate	85.4	9.0	15.6	5.6	2.1
Total	75.0	5.3	28.5	14.2	1.5

Cca. 4/5 dintre absolvenți au la momentul realizării investigației un loc de muncă cu contract pe durată nedeterminată, 14% au contract pe durată determinată și doar 1,7% muncesc "la negru". 4,8% fie și-au deschis o afacere, fie sunt liber profesioniști. Există ușoare diferențe între femei și bărbați, femeile fiind mai degrabă angajate cu contract de muncă pe durată determinată sau nedeterminată, iar bărbații sunt în mai

mare măsură liberi profesioniști sau au propria afacere. În ceea ce privește **analiza tipului contractului** la primul loc de muncă pe promoții, trebuie menționat că în 2009 scade incidența absolvenților cu contract de muncă pe durată nedeterminată, crescând incidența absolvenților cu contract de muncă pe durată determinată sau care lucrează la negru.

Din nou, faptul că absolvenții instituțiilor de învățământ privat se regăsesc în cea mai mare măsură în același loc de muncă de dinaintea absolvirii, incidența contractelor de muncă pe durată nedeterminată în rândul absolvenților instituțiilor private crește semnificativ la 85,7% în rândul acestora. Absolvenții instituțiilor publice este mai probabil să-i regăsim fie cu contract pe durată determinată (15,5% dintre absolvenții instituțiilor publice, comparativ cu 7,6% dintre absolvenții instituțiilor private), fie fără contract de muncă (1,8% dintre absolvenții instituțiilor publice, comparativ cu 1,1% dintre absolvenții instituțiilor private). Distribuția absolvenților pe domenii și tipul contractului la primul loc de muncă ne arată că e mai probabil să regăsim ocupați cu contract de muncă pe durată determinată sau "la negru" absolvenți ai domeniilor științe militare, Educație fizică și sport, Arte, Științe ale naturii și Științe umaniste, aceasta oglindind practic situația din sectorul bugetar la momentul realizării studiului.

La actualul loc de muncă, marea majoritate a salariaților, atât din promoția 2005, cât și din promoția 2009 au **venituri** între 800 și 2000 de lei, cu alte cuvinte în jurul salariului mediu, precum și între salariul mediu și dublul acestuia. Cu toate acestea, cca. 1 din 10 absolvenți, fie că vorbim de promoția 2005, fie că vorbim de promoția 2009 au salariul la nivelul salariului minim pe economie.

Analiza distribuției salariale la primul loc de muncă pe sexe arată că bărbații reușesc să/și consolideze poziția superioară pe piața muncii din punct de vedere al veniturilor salariale, fiind mai probabil să regăsim femei în categorii de venituri sub salariu mediu pe economie, și bărbați în categorii de venituri peste salariul mediu pe economie.

Analiza distribuției absolvenților după tipul de proprietate al angajatorului prezent arată că nu există diferențe semnificative între promoțiile 2005 și 2009. Practic, cca. 54,7% dintre absolvenți lucrează în mediul privat, în vreme ce doar 28,1% lucrează în instituții bugetare. Mai mult decât atât, prin intersectarea formei de proprietate al angajatorului prezent cu tipul de finanțare al instituției de învățământ absoluite aflăm că e mai probabil să regăsim absolvenții învățământului public în mediul privat, iar pe cei ai învățământului privat în sectorul bugetar. Practic cca.40% dintre absolvenții instituțiilor private de învățământ care au loc de muncă la momentul realizării studiului, lucrează în sectorul bugetar. Sectorul bugetar atrage 97% din absolvenții de științe militare și informații, 57,7% din absolvenții de Științe umaniste, 57% din absolvenții de educație fizică și sport și 55,7% din absolvenții de Științe juridice. Sectorul privat atrage în proporție de 72,3% din absolvenții de științe inginerești, 67,8% din absolvenții de științe economice, 67,7% din absolvenții din Medicină veterinară și 65,4% din absolvenții de Arhitectură și urbanism.

Putem realiza aceeași analiză a incidenței sub-ocupării și supra-ocupării la actualul loc de muncă. Asemenea analizei realizate pentru primul loc de muncă, pe toți cei care au ocupat poziții necesitând studii preuniversitare îi vom considera sub-ocupați la primul loc de muncă, iar pe toți cei care îi vom identifica ocupând un loc de muncă necesitând studii postuniversitare, de master sau doctorale, îi vom considera supra-ocupați la primul loc de muncă.

4.4.2.3 Comportamentul antreprenorial

În perioada recentă, întemeierea unei afaceri/activități pe cont propriu se numără printre modelele dezirabile de tranziție de la școală la muncă. În România, 4,01% dintre absolvenții promoției 2005 și 3,38% dintre cei din 2009 se regăsesc în poziție de antreprenor la actualul loc de muncă, categoria antreprenorilor incluzându-i pe cei care se declară liberi profesioniști, precum și pe cei care au propria lor afacere. Așadar, indiferent de numărul de ani scurși de la absolvire, ponderea celor care au ales să pornească o afacere sau o activitate pe cont propriu este redusă, mai ales pentru un segment de populație tânără și înalt educată care, în mod obișnuit, manifestă un spirit de inițiativă mai accentuat comparativ cu restul populației. În consecință, conștientizarea scăzută a acestui model de carieră sau debut de carieră alături de inexistența unui cadru instituțional care să încurajeze și să susțină pornirea unei afaceri/activități pe cont propriu explică, în mare parte, ponderea redusă a absolvenților antreprenori la actualul loc de muncă. În cazul promoției 2005, distribuția absolvenților antreprenori între categoria liber profesioniștilor și a celor care conduc propria afacere este în favoarea celor din urmă, pentru ca, în cazul promoției 2009, cele două ponderi să fie egale. Comparând cele două distribuții, am putea considera că există o înclinație naturală spre liber profesionism care se înregistrează la doar 1,7% dintre absolvenții de studii superioare și care este modelată, în principal, de

structura cererii de servicii de pe piața românească, în vreme ce rata celor care inițiază propriile afaceri cunoaște o tendință ușor crescătoare pe măsură ce absolvenții câștigă experiență pe piața muncii.

Table 11: Distribuția absolvenților după statutul de la locul de muncă actual (%)

	Promoția 2005	Promoția 2009
Lucrează pe durată nedeterminată	70.2	53.5
Lucrează pe durată determinată	8.8	11.0
Lucrează fără contract	0.7	1.4
Liber profesionist	1.7	1.7
Propria afacere	2.3	1.7
Altă formă de contract	1.2	1.0
NC/nu se aplică	7.0	16.4
NR	8.1	13.4
Total	100	100

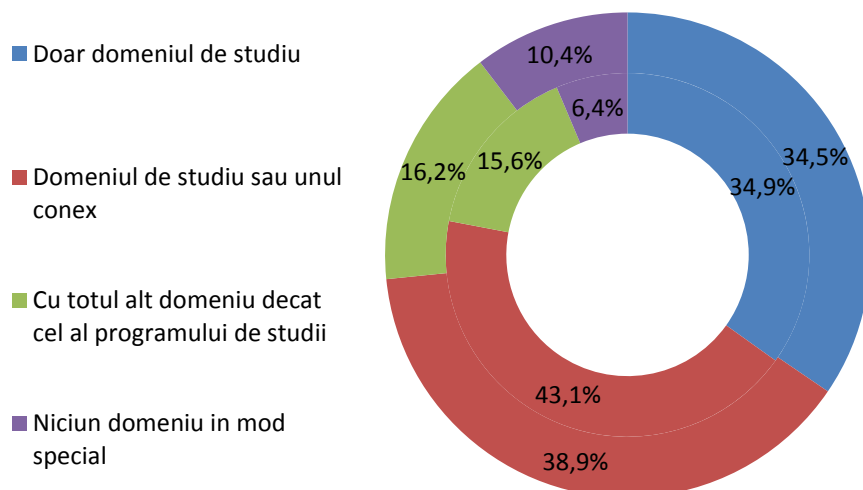
Cei mai mulți absolvenți antreprenori fac această opțiune de carieră încă de la intrarea pe piața muncii, în sensul că aproximativ 60% dintre cei care au condus afaceri/activități pe cont propriu la primul loc de muncă au același statut și la actualul lor loc de muncă. Pe de altă parte, ponderea celor care au avut alt statut la primul loc de muncă și au devenit antreprenori la locul de muncă actual este scăzută, reprezentând 3% pentru promoția 2005 și 1,4% pentru promoția 2009.

Table 12: Distribuția absolvenților în funcție de comportamentul antreprenorial la primul și actualul loc de muncă (%)

	Promoția 2005		
	alt statut la locul de muncă actual	antreprenor la locul de muncă actual	Total
antreprenor la primul loc de muncă	41.9	58.1	100
alt statut la primul loc de muncă	97.0	3.0	100
	Promoția 2009		
	alt statut la locul de muncă actual	antreprenor la locul de muncă actual	Total
antreprenor la primul loc de muncă	39.0	61.0	100
alt statut la primul loc de muncă	98.6	1.4	100

4.4.2.4 Adecvarea domeniului de studiu la locul de muncă actual

Grafic 30: „Ce domeniu de studii considerați că este cel mai potrivit pentru tipul de activitate pe care o desfășurați la locul de muncă actual?” interior = 2005 și exterior = 2009, (%)



Analiza inserției profesionale a absolvenților de studii superioare trebuie să vizeze nu numai rata de ocupare a acestora sau condițiile lor de muncă, ci și măsura în care cei încadrați pe piața muncii își practică profesia dobândită în școală. Astfel, 34,5% dintre absolvenții din 2009 au apreciat că domeniul propriu de studii este cel mai potrivit pentru locul de muncă actual, 38,8% au declarat că domeniul propriu sau un domeniu conex răspund cel mai bine conținutului muncii lor, 16,2% aveau un loc de muncă în cu totul alt domeniu, iar 10,4% activau în ocupații care nu necesită nici un domeniu de studii anume. Deși aflați într-o fază mai avansată a carierei lor, absolvenții din 2005 nu au reușit să pătrundă, într-o măsură semnificativ mai mare, în locuri de muncă potrivite pregătirii lor. 34,8% dintre aceștia se regăsesc în ocupații care necesită exclusiv domeniul lor de studii, iar 43,1% în ocupații ce solicită domeniul lor de studii sau un domeniu conex. Pe de altă parte, 15,6% dintre cei care au absolvit studiile superioare în 2005 ocupă posturi care nu au nici o legătură cu domeniul lor de studii și 6,3% locuri de muncă ce nu necesită nici un domeniu de pregătire anume.

Pentru a explica succesul/insuccesul absolvenților de studii superioare în privința inserției pe piața muncii am aplicat o regresie logistică binomială, având ca variabilă dependentă *adecvarea/neadecvarea ocupației practice la locul de muncă actual față de domeniul de studii*. Această variabilă reprezintă un indicator relevant pentru calitatea inserției profesionale, mai ales în cazul absolvenților de studii superioare, fiind obținută prin postcodificarea categoriilor de răspuns de la întrebarea referitoare la domeniul de studii potrivit pentru activitatea desfășurată în prezent. Astfel, absolvenții care declară că cel mai potrivit domeniu de studii pentru locul lor de muncă actual este domeniul propriu sau un domeniu conex au fost incluși în categoria celor care sunt ocupați adecvat, iar cei care lucrează în „cu totul alt domeniu decât programul de studii absolvit” în categoria celor ocupați neadecvat. Trebuie reținut că, în acest fel, obținem o măsură subiectivă a adecvării/neadecvării ocupării absolvenților investigați. Așadar, aplicarea regresiei logistice binomiale ne permite să evaluăm șansele³ absolvenților de a ocupa un loc de muncă adecvat specializării lor. Variabilele independente incluse în analiza de regresie logistică surprind background-ul educațional al absolvenților (domeniul de studii, tipul instituției de învățământ absolvite, forma de finanțare a programului de studii, caracteristici ale programului de studii, înscrierea la studii masterale, înscrierea la studii doctorale, media generală de absolvire), profilul lor socio-demografic (sex, vârstă, mediul de rezidență, regiune), precum și experiența de muncă (numărul locurilor de muncă ocupate după absolvire, tipul contractului de muncă, sectorul de activitate, forma de proprietate a companiei/organizației). În plus, pentru a pune în evidență determinanții ocupării adecvate în faze diferite de carieră, am realizat câte un model de regresie logistică pentru fiecare generație de absolvenți de studii superioare: 2005 și 2009.

Rezultatele regresiei logistice pentru **promoția anului 2005** arată că domeniul de studii are o putere explicativă importantă pentru adecvarea ocupării absolvenților de studii superioare. Astfel, comparativ cu

³ Raportul de șansă (odds ratio) exprimă raportul dintre probabilitatea de apariție și probabilitatea de ne-apariție a unui eveniment și cuantifică impactul predictorului/variabilei independente asupra criteriului.

absolvenții domeniului științele naturii, absolvenții celorlalte domenii de studii au șanse semnificativ mai mari să lucreze în locuri de muncă adecvate pregătirii lor, cu excepția celor care au terminat științe agricole și silvice și educație fizică și sport. Cei care au absolvit domeniul sănătate au șanse de ocupare adecvată de 20,2 ori mai mari decât domeniul de studii de referință (științe ale naturii), acest lucru datorându-se gradului înalt de specializare și reglementare specifice domeniului medical. Mai mult, în acest sector, lucrătorii dezvoltă, în general, un model liniar de carieră caracterizat de practicarea profesiei dobândite încă de la primul loc de muncă și de mobilitate redusă. De asemenea, absolvenții domeniilor științele juridice, arte și științele militare sunt caracterizați de probabilități mult mai mari de a fi ocupați adecvat, în comparație cu cei care au terminat științele naturii. Pe de altă parte, investițiile în educație se asociază cu creșterea șanselor de a ocupa un loc de muncă adecvat. Astfel, absolvenții care au studii masterale au șanse de 1,6 ori mai mari, iar cei cu studii doctorale de 2,2 ori mai mari de a practica o ocupație potrivită domeniului lor de studii, comparativ cu ceilalți. În general, absolvenții pre Bologna care urmează studii postuniversitare, în special de tip doctoral, sunt motivați de avansarea într-o carieră adecvată pregătirii lor și care are loc, în mod frecvent, în spațiul academic sau în sectorul public. De asemenea, performanțele școlare au putere de predicție semnificativă pentru capacitatea absolvenților de a ocupa locuri de muncă adecvate. Cu alte cuvinte creșterea mediei generale la absolvire se asociază cu șanse ușor mai mari de ocupare adecvată. În plus, respondenții care au absolvit programe de studii cu orientare disciplinară largă sau cu bună reputație academică au devenit ocupați adecvat în mai mare măsură.

Pe lângă specificul programului de studii absolvit, și profilul socio-demografic al respondenților explică șansele acestora de a ocupa locuri de muncă potrivite. Astfel, absolvenții de sex masculin sunt caracterizați de o probabilitate superioară de ocupare adecvată, comparativ cu femeile. Din punct de vedere regional, doar absolvenții care locuiesc în Centru înregistrează valori semnificativ mai mari decât cei din categoria de referință, respectiv regiunea Vest. În rest, dimensiunea spațială nu influențează semnificativ probabilitatea de ocupare adecvată, după cum nici vârsta absolvenților nu are efect. Pe de altă parte, creșterea numărului de locuri de muncă deținute de-a lungul carierei conduce la o scădere a probabilității de a ocupa, la momentul studiului, un post potrivit pregătirii dobândite. Cu alte cuvinte, pe măsură ce absolvenții de studii superioare devin mai mobili pe piața muncii, ei tind să se îndepărteze de specializarea pe care au studiat-o în instituția de învățământ superior pe care au absolvit-o. De asemenea, comparativ cu absolvenții care activează în sectorul servicii, cei care sunt ocupați în toate celelalte sectoare au șanse mai mari de a avea un loc de muncă adecvat, cu mențiunea că cei din agricultură au șansele cele mai mari de a se regăsi în astfel de posturi. În plus, absolvenții din firmele private lucrează în domeniul lor de studii într-o măsură mult mai mică decât cei din instituțiile publice. Așadar, succesul inserției profesionale a absolvenților din 2005 operaționalizat ca adecvare/neadecvare a locului de muncă actual este explicat în mare măsură de factori care țin de profilul educațional, de gen, sectorul de activitate și forma de proprietate a organizației și în mai mică măsură de factori regionali.

Rezultatele analizei de regresie logistică pentru **promoția anului 2009** indică, în mod similar, influența domeniului de studii asupra calității inserției profesionale a absolvenților. Comparativ cu absolvenții domeniului științe ale naturii, cei care au terminat domeniul medicinei veterinare au cele mai mari șanse de a ajunge să practice specializarea dobândită, fiind urmați de cei care au absolvit domeniul sănătății. Acest rezultat este în acord cu evoluția pozitivă recentă a sectorului medicinei veterinare. Mai trebuie menționat că absolvenții unor domenii de studii au fost afectați de „înghețarea” angajărilor din sectorul public din ultimii ani, cum ar fi absolvenții de științe militare și informații. De asemenea, tipul instituției de învățământ superior absolvite influențează șansele de ocupare adecvată, în sensul că absolvenții instituțiilor publice au acces semnificativ mai ridicat la locuri de muncă potrivite specializărilor lor, comparativ cu cei provenind din sistemul privat de învățământ. În plus, se păstrează efectele benefice ale înscrierii la studii masterale și doctorale asupra probabilității de ocupare adecvată, precum și a performanțelor școlare măsurate prin intermediul mediei generale de absolvire. Cu alte cuvinte, absolvenții cu studii masterale și mai ales cei cu studii doctorale, precum și cei care au obținut rezultate mai bune la învățatură au probabilitate mai mare de a lucra conform pregătirii lor, chiar din primii ani de carieră. Un alt determinant al șanselor de ocupare adecvată este forma de finanțare a studiilor. Astfel, absolvenții care au studiat beneficiind integral de finanțare de la buget sunt mai prezenți în categoria celor care au un loc de muncă în acord cu pregătirea deținută, comparativ cu ceilalți. Programele de studii care au o orientare disciplinară largă, cele care sunt orientate către o anume pregătire vocațională, precum și cele cu renume academic înalt „au dat” absolvenți care au ajuns, în mai mare măsură, în posturi potrivite domeniului lor de studii.

Pe de altă parte, genul, în calitatea sa de principal determinant socio-demografic, manifestă o influență asupra șanselor de ocupare adecvată, dat fiind că absolvenții de sex masculin înregistrează o probabilitate ușor mai mare să practice ocupații adecvate. În cazul absolvenților din 2009, constatăm o influență crescută a factorilor spațiali asupra adecvării. Astfel, absolvenții din regiunile Nord-Vest, Centru și București au șanse mai ridicate de a ajunge în posturi potrivite, decât cei din Vest, în vreme ce respondenții care locuiesc în Sud au șanse mai reduse. De asemenea, cei din mediul urban sunt mai vulnerabili în fața ocupării inadecvate, comparativ cu cei din mediul rural. Putem considera, astfel, că absolvenții de studii superioare care se întorc în mediul rural după finalizarea școlii ajung, în mare parte, în posturi potrivite pregătirii lor. Nu în ultimul rând, sectorul de activitate și forma de proprietate a organizației influențează accesul la ocupare adecvată. Astfel, absolvenții din agricultură, industrie și construcții se regăsesc în mai mare măsură în poziții adecvate, comparativ cu cei care lucrează în servicii. În plus, absolvenții care lucrează în instituții publice sunt mai prezenți în locuri de muncă potrivite specializării lor, comparativ cu firmele private, cele cu capital mixt sau cu altă formă de proprietate.

În concluzie, background-ul educațional al absolvenților cu studii superioare și investiția lor în educație joacă un rol foarte important în succesul acestora pe piața muncii, rol ce se păstrează și după ce indivizii depășesc faza inițială a carierei. De asemenea, în cazul generației 2009 care este o generație recentă, absolvirea unei instituții publice de învățământ și ocuparea unui loc finanțat integral de la buget cresc șansa unei ocupări de calitate, ceea ce subliniază influența acestor factori asupra succesului profesional, cel puțin în primii ani de la intrarea pe piața muncii. Apoi, pe măsură ce absolvenții avansează în carieră, acești determinanți își pierd puterea de influență, devenind mai importantă experiența profesională dobândită de absolvenți. Oricum, dintre toți factorii ce caracterizează profilul educațional al absolvenților, domeniul de studii are cea mai mare putere de predicție a probabilității de inserție adecvată. În plus, genul își confirmă influența asupra distribuției șanselor pe piața muncii, indiferent de momentul carierei, în sensul că absolvenții de sex masculin au acces mai mare la ocupare adecvată, comparativ cu femeile. Pe de altă parte, disparitățile regionale și între cele două medii de rezidență par să influențeze șansele de ocupare adecvată mai mult în faza inițială a carierei. Punerea în oglindă a celor două generații analizate arată că absolvenții mai vârstnici au acces mai mare la locurile de muncă adecvate în primii ani de carieră, pentru ca mai târziu acest avans de vârstă să nu le mai aducă beneficii semnificative. De asemenea, mobilitatea pe piața muncii scade probabilitatea de ocupare adecvată în cazul celor care și-au terminat studiile cu mai mulți ani în urmă. Cu alte cuvinte, absolvenții care s-au încadrat într-un loc de muncă potrivit specializării lor tind să rămână în acel loc de muncă, spre deosebire de cei care sunt ocupați inadecvat și care au schimbat mai multe posturi. Nu în ultimul rând, sectorul de activitate al serviciilor iese în evidență ca fiind zona de ocupare care atrage cel mai mult absolvenți de studii superioare ocupați inadecvat, în vreme ce sectorul public se remarcă printr-o prezență superioară a celor care își practică specializarea dobândită prin școală. Așadar, factorii structurali surprinși prin intermediul variabilelor socio-demografice modelează succesul profesional al absolvenților în primii ani de carieră și își reduc influența în perioada ulterioară, cu excepția genului care își păstrează efectul.

Table 13: Rezultatele analizei de regresie logistică binomială (Metoda: Enter) – variabila dependentă: adecvarea dintre ocupația actuală și domeniul de studii (1 = adecvare, 0 = neadecvare)

	Model 1 = 2005	Model 2 = 2009
	Exp(B)	Exp(B)
BACKGROUND EDUCATIONAL		
Domeniul de studii (referința = științe ale naturii)		
Științe exacte	3.818***	4.568***
Sănătate	20.267***	14.912***
Științe umaniste	2.615***	1.962***
Teologie	2.324**	1.569
Științe juridice	4.856***	2.696***
Științe sociale și politice	1.768**	1.601**
Științe economice	4.472***	2.814***
Arte	4.858***	4.002***
Educație fizică și sport	1.706	2.746***
Științe agricole și silvice	0.660	0.672

	Model 1 = 2005	Model 2 = 2009
Științe ingineresti	2.215***	1.856***
Științe militare și informații	5.003***	1.133
Medicină veterinară	2.829**	20.412***
Tipul instituției de învățământ (referința = privat)		
<i>Public</i>	0.802	1.231**
Studii masterale (referința = fără studii)		
<i>cu studii masterale</i>	1.655***	1.244***
Studii doctorale (referința = fără studii)		
<i>cu studii doctorale</i>	2.272**	2.589**
Media generală de absolvire	1.157***	1.213***
Finanțarea programului de studii (referința = neintegral de la buget)		
<i>integral de la buget</i>	1.124	1.303***
Orientarea disciplinară a programului de studii (referința = fără orientare disciplinară largă)		
<i>cu orientare disciplinară largă</i>	1.200**	1.641***
Orientarea programului de studii spre pregătire vocațională (referința = fără orientare spre pregătire vocațională)		
<i>cu orientare spre pregătire vocațională</i>	1.079	1.127*
Reputația academică a programului de studii (referința = fără reputație academică înaltă)		
<i>cu reputație academică înaltă</i>	1.598***	1.408***
PROFIL SOCIO-DEMOGRAFIC		
Gen (referința = feminin)		
<i>Masculin</i>	1.346***	1.287***
Regiunea (referința = Vest)		
<i>Nord – Vest</i>	1.131	1.320**
<i>Centru</i>	1.914***	1.555***
<i>Nord-Est</i>	1.161	1.176
<i>Sud-Est</i>	1.015	1.042
<i>Sud</i>	1.206	0.773*
<i>București</i>	1.080	1.355**
<i>Sud-Vest</i>	1.228	0.838
Mediul de rezidență (referința = rural)		
<i>Urban</i>	0.834	0.799**
Vârsta (ani)	1.003	1.027***
EXPERIENȚA DE MUNCĂ		
Număr locuri de muncă	0.897***	0.954
Tipul contractului de muncă (referința = perioada determinată)		
<i>perioadă nedeterminată</i>	0.844	1.072
Sector de activitate actual (referința = servicii)		
<i>Agricultură</i>	5.373***	4.223***
<i>Industrie</i>	1.588***	1.270**
<i>Construcții</i>	1.633**	2.621***
Forma de proprietate a firmei (referința = instituție publică)		

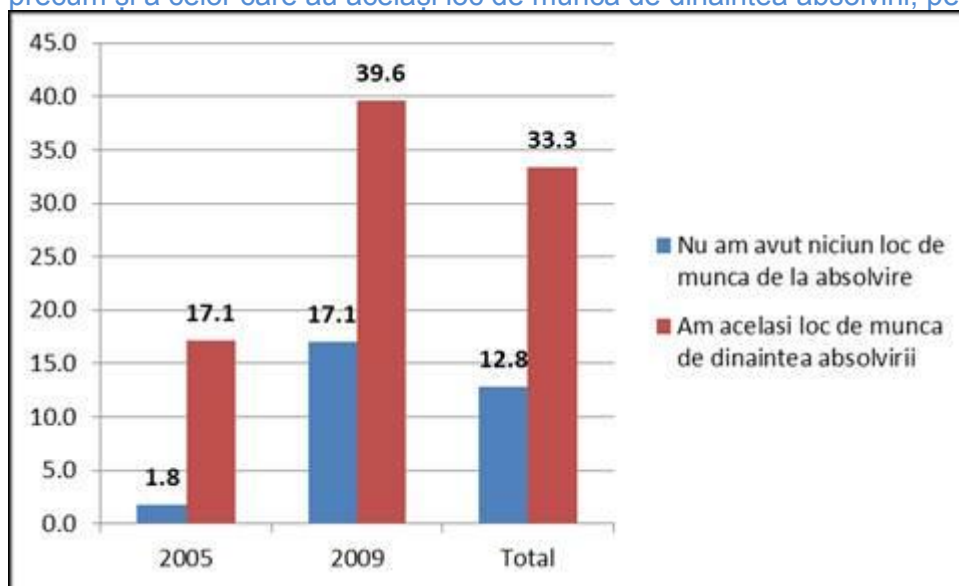
	Model 1 = 2005	Model 2 = 2009
Firmă privată	0.574***	0.341***
Firmă cu capital mixt	1.648	0.288***
Altă formă	0.915	0.418***
Constant	0.482	
% corect	83,9%	83,1%
Nagelkerke R2	0,134	0,148
Model Chi-Square	335417***	792132***

Notă: * $p < 0.1$; ** $p < 0.05$; *** $p < 0.01$. Absolvenții domeniului de studii „arhitectură și urbanism” au fost excluși din analiză din cauza numărului prea mic de cazuri înregistrate

4.4.3 Analiza profilului absolvenților

Analiza profilului absolvenților care nu au avut niciodată un loc de muncă, comparativ cu profilul absolvenților care au același loc de muncă cu cel avut pe perioada studiilor, arată faptul că 12,8% dintre absolvenții participanți la studiu nu au avut nici un loc de muncă după absolvire. Din promoția 2005, doar 1,8% nu au avut nici un **loc de muncă**, pe când în promoția 2009 procentul acestora crește până la 17,1%. Alți 33,3% au același loc de muncă de dinaintea absolvirii. Cca. 39,6% din promoția 2009 au același loc de muncă de dinaintea absolvirii.

Grafic 31: Distribuția absolvenților care nu au avut niciodată nici un loc de muncă după absolvire, precum și a celor care au același loc de muncă de dinaintea absolvirii, pe promoții (%)



Aceeași analiză pe tip de învățământ public/privat arată că dacă 13,5% dintre absolvenții instituțiilor publice nu au avut niciodată nici un loc de muncă, iar 63,2% dintre absolvenții instituțiilor private au același loc de muncă de dinaintea absolvirii. Asemenea, 14,3% dintre absolventele de sex feminin nu au avut nici un loc de muncă după absolvire, și 33,4% dintre aceleași absolvente au același loc de muncă de dinaintea absolvirii. Găsirea primului loc de muncă s-a dovedit foarte dificilă pentru absolvenții de Științe ale naturii, Arte și Științe agricole și silvice. De asemenea, au același loc de muncă de dinaintea absolvirii cei din domeniile științe juridice, Științe sociale și politice și Științe economice.

Table 14: Distribuția absolvenților care nu au avut niciodată nici un loc de muncă după absolvire, precum și a celor care au același loc de muncă de dinaintea absolvirii, pe domenii de studiu (%)

	Nu am avut niciun loc de munca de la absolvire		Am același loc de munca de dinaintea absolvirii	
	2005	2009	2005	2009
Științe exacte	3.6	15.4	13.1	36.4
Științe ale naturii	2.0	28.9	7.2	19.3
Științe umaniste	0.8	21.2	8.3	24.9

Teologie	3.1	19.0	16.4	33.3
Științe juridice	2.1	15.1	21.1	55.4
Științe sociale și politice	2.1	15.6	24.3	52.4
Științe economice	1.2	16.3	24.5	50.6
Arte	4.9	28.1	12.0	24.4
Arhitectura și urbanism		6.5	19.4	27.4
Educație fizică și sport	1.1	18.2	11.5	28.7
Științe agricole și silvice	3.6	26.6	7.7	24.1
Științe inginerești	1.5	18.2	16.1	27.1
Științe militare și informații	2.3	2.5	4.7	5.1
Medicina veterinară	1.9	15.6	5.8	14.1
Sănătate	3.3	5.9	5.3	30.2
Total	1.8	17.5	17.3	38.7

5. Mobilitatea geografică în rândul absolvenților de studii superioare

În cadrul abordărilor micro, fenomenul de mobilitate geografică este, în general, studiat ținând cont de analizele cost-beneficiu ale indivizilor. Astfel, decizia și comportamentul de mobilitate sunt explicate prin existența unor beneficii percepute superioare costurilor anticipate. Pe de altă parte, mobilitatea geografică a tinerilor și, în mod special, mobilitatea absolvenților de studii superioare se află în strânsă legătură cu participarea acestora la sistemul de educație, precum și cu participarea lor pe piața muncii. Astfel, aproximativ două treimi dintre absolvenți au experimentat mobilitate geografică între momentul dobândirii diplomei de bacalaureat și absolvirea studiilor superioare. Din acest punct de vedere, nu se înregistrează diferențe notabile între cele două promoții investigate. Per total, aproximativ 15% dintre absolvenți au ales să meargă să își realizeze studiile superioare într-o localitate din același județ, 20% în alt județ din aceeași regiune, în vreme ce puțin peste 30% au părăsit chiar regiunea în care și-au obținut diploma de bacalaureat. Comparativ cu absolvenții promoției 2005, cei din promoția 2009 înregistrează o tendință ușor mai accentuată de a pleca din localitatea în care au urmat liceul, în favoarea mobilității către o localitate din altă regiune.

Table 15: Mobilitate înainte de studii: locul dobândirii diplomei de bacalaureat – locul absolvirii studiilor superioare (%)

	aceeași localitate	același județ	aceeași regiune	România	Total
Promoția 2005	34.0	15.4	20.0	30.5	100
Promoția 2009	32.2	15.7	19.2	32.9	100

Atât în cazul promoției 2005, cât și pentru promoția 2009, 23% dintre absolvenți au urmat studiile superioare și s-au angajat la primul loc de muncă în aceeași localitate unde au obținut diploma de bacalaureat, acești absolvenți fiind localizați, desigur, exclusiv în mediul urban, respectiv în localitățile în care sunt centrele universitare. De asemenea, aproape 15% dintre absolvenți și-au găsit un prim loc de muncă în localitatea în care au plecat pentru a urma facultatea. 10,1% din promoția 2005 și 7,8% din 2009, deși au urmat studiile superioare în aceeași localitate ca și liceul s-au angajat, pentru prima oară, în altă localitate. De asemenea, 32,1% dintre cei care au absolvit liceul în 2005 și 30,3% în 2009 demonstrează apetență accentuată pentru mobilitate fiind incluși în categoria "călătorilor", dat fiind că au urmat studiile superioare în altă localitate decât studiile liceale, iar, apoi, s-au angajat într-o localitate diferită. În final, 19,4% dintre cei care au absolvit în 2005 și 23,2% în 2009 s-au reîntors să muncească în localitatea unde au făcut liceul. Așadar, atât în cazul celor care au urmat liceul în mediul urban, cât și în mediul rural, se înregistrează o tendință ușor mai accentuată pentru mobilitatea de revenire în rândul promoției 2009, fapt explicat, cel mai probabil, de modificările contextului economic. Cu alte cuvinte, în perioada de declin economic, reducerea oportunităților de ocupare din marile centre urbane i-au determinat pe absolvenți să se reîntoarcă în proximitatea familiei de origine

pentru a beneficia de capitalul social și de suportul material oferit de aceasta în procesul găririi primului loc de muncă. În același timp, absolvenții care au dobândit diploma de bacalaureat în mediul rural sunt mai puțin deschiși la revenire, decât cei din mediul urban, aceștia manifestând mobilitate mult mai accentuată, fapt subliniat de ponderea ridicată a "călătorilor".

Table 16: Mobilitate la nivel de localitate: locul obținerii diplomei de bacalaureat – locul primului loc de muncă (%)

	statornic	mobil înainte de studi	de	mobil după studii	călător	reîntors	Total
Promoția 2005							
Urban	23.9	14.8		10.3	31.6	19.5	100
Rural		24.4			62.2	13.4	100
Total	23.5	14.9		10.1	32.1	19.4	100
Promoția 2009							
Urban	24.5	14.8		8.1	29.4	23.3	100
Rural		21.4			58.8	19.9	100
Total	23.8	14.9		7.8	30.3	23.2	100

Oferind oportunități educaționale de calitate, cât și oportunități de ocupare, regiunile București Ilfov, Vest și Nord Vest înregistrează cele mai mari ponderi de absolvenți statornici, adică absolvenți care și-au realizat studiile superioare și s-au angajat în aceeași regiune în care și-au finalizat studiile liceale, atât în cazul promoției 2005, cât și pentru promoția 2009. Pe de altă parte, regiunea Sud este "afectată" de cea mai accentuată mobilitate în vederea realizării studiilor superioare, dat fiind că aproape o treime dintre absolvenți au părăsit această regiune pentru a merge la facultate, cel mai probabil optând pentru centrul universitar din București. Regiunea Nord Est coagulează cea mai mare mobilitate pentru muncă, fenomen experimentat de absolvenții care, în ciuda faptului că și-au continuat studiile în aceeași regiune, au intrat pe piața muncii într-o regiune diferită, fapt ce indică dificultățile acestora de a-și găsi un loc de muncă la nivel regional. Având cea mai mică pondere de absolvenți statornici, regiunea Sud înregistrează cea mai mare proporție a celor care au trecut prin trei regiuni pentru studiile liceale, studiile superioare și pentru intrarea pe piața muncii. În final, doar 13,3% dintre absolvenții din 2005 și 19,1% dintre cei din 2009 au realizat mobilitate de revenire, încadrându-se în categoria persoanelor reîntoarse. Per total, generația 2009 pare a fi mai puțin mobilă și mai înclinată către mobilitate de revenire decât cea din 2005, cu mențiunea că absolvenții din 2009 au o perioadă mai scurtă de la absolvire.

Table 17: Mobilitate la nivel de regiune: locul obținerii diplomei de bacalaureat – locul primului loc de muncă (%)

	statornic	mobil înainte de studi	de	mobil după studii	călător	reîntors	Total
Promoția 2005							
Nord-Vest	74.5	4.1		10.0	1.6	9.7	100
Centru	42.5	12.7		12.6	8.1	24.1	100
Nord-Est	61.8	9.1		17.7	5.0	6.4	100
Sud-Est	46.3	17.5		10.0	9.1	17.1	100
Sud	27.0	31.7		5.4	11.6	24.3	100
București Ilfov	88.7	1.3		8.1	0.4	1.4	100
Sud-Vest	51.4	16.8		8.3	6.2	17.4	100
Vest	77.1	4.7		8.7	1.4	8.1	100
Total	58.4	12.2		10.5	5.5	13.3	100
Promoția 2009							
Nord-Vest	74.2	2.7		5.9	1.1	16.1	100
Centru	44.9	16.1		4.2	4.1	30.7	100

Nord-Est	67.3	8.2	8.5	3.1	12.9	100
Sud-Est	55.2	14.8	5.8	4.8	19.3	100
Sud	23.1	29.6	3.5	6.6	37.1	100
București Ilfov	90.6	0.8	6.8	0.5	1.3	100
Sud-Vest	47.6	17.3	3.7	4.1	27.3	100
Vest	78.0	4.1	4.2	1.9	11.8	100
Total	61.0	11.0	5.6	3.2	19.1	100

Comparând mobilitatea absolvenților de la finalizarea studiilor liceale până la primul loc de muncă cu mobilitatea până la locul de muncă actual, constatăm că aceștia nu au experimentat o mobilitate geografică semnificativă în decursul carierei lor, nici în cazul promoției 2005, nici pentru promoția 2009. De asemenea, absolvenții din 2009 manifestă o tendință mai accentuată de reîntoarcere în localitatea în care se află familia de origine față de cei din 2005, fapt explicat de condițiile economice nefavorabile și de creșterea în importanță a capitalului social pentru accesarea oportunităților de ocupare. Mai exact, aproximativ o cincime dintre absolvenții din mediul rural lucrează în prezent în orașul în care au urmat facultatea, în jur de 60% lucrează într-o localitate diferită față de locul obținerii diplomei de bacalaureat și de locul studiilor superioare, iar 18,3% din cei care au absolvit în 2005, respectiv 21,3% din 2009 au revenit în localitățile de proveniență.

Table 18: Mobilitate la nivel de localitate: locul obținerii diplomei de bacalaureat – locul de muncă actual (%)

	statornic	mobil înainte de studii	de	mobil după studii	călător	reîntors	Total
Promoția 2005							
Urban	22.5	11.9		11.5	34.6	19.6	100
Rural		20.0			61.7	18.3	100
Total	22.1	12.0		11.3	35.1	19.5	100
Promoția 2009							
Urban	23.7	13.4		8.3	30.3	24.2	100
Rural		18.9			59.8	21.3	100
Total	23.0	13.6		8.1	31.2	24.1	100

Nici în dimensiune regională, absolvenții nu înregistrează o mobilitate importantă de la primul la actualul loc de muncă, dat fiind că distribuția lor după mobilitatea de la finalizarea studiilor liceale până la primul loc de muncă nu diferă semnificativ de mobilitatea până la locul de muncă actual. Modelele de mobilitate regională rămân neschimbate, regiunea București Ilfov care reprezintă cel mai important centru educațional și economic înregistrând cele mai mari ponderi de absolvenți statornici. Regiunea Sud pierde cei mai mulți absolvenți prin plecarea lor la facultate în alte regiuni, dar și reușește, alături de regiunea Centru să re-atragă din absolvenții plecați în cea mai mare măsură. În plus, se remarcă regiunea Nord Est care are cea mai mare pondere de absolvenți care au lucrează în prezent în alte regiuni, în ciuda faptului că au urmat studiile universitare în aceeași regiune. În acest caz, dificultățile economice de la nivel regional sunt cele care determină absolvenții să migreze pentru muncă fie în România, fie în străinătate.

Table 19: Mobilitate la nivel de regiune: locul obținerii diplomei de bacalaureat – locul de muncă actual (%)

	statornic	mobil înainte de studii	de	mobil după studii	călător	reîntors	Total
Promoția 2005							
Nord-Vest	74.5	4.1		10.0	1.6	9.7	100
Centru	42.5	12.7		12.6	8.1	24.1	100
Nord-Est	61.8	9.1		17.7	5.0	6.4	100
Sud-Est	46.3	17.5		10.0	9.1	17.1	100
Sud	27.0	31.7		5.4	11.6	24.3	100
București Ilfov	88.7	1.3		8.1	0.4	1.4	100

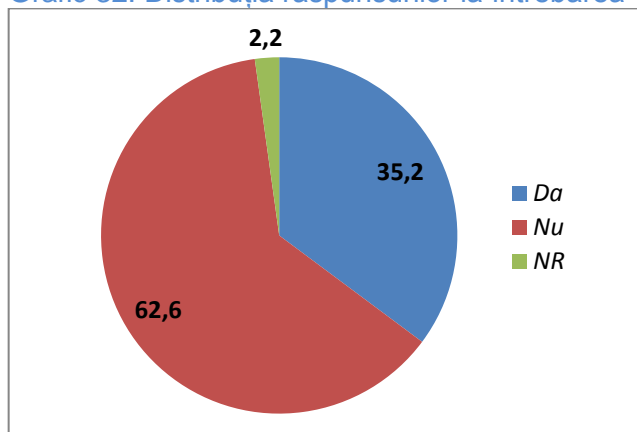
Sud-Vest	51.4	16.8	8.3	6.2	17.4	100
Vest	77.1	4.7	8.7	1.4	8.1	100
Total	58.4	12.2	10.5	5.5	13.3	100
Promoția 2009						
Nord-Vest	70.9	2.9	6.9	0.9	18.4	100
Centru	43.9	15.1	4.2	4.7	32.1	100
Nord-Est	66.3	8.0	7.6	3.4	14.6	100
Sud-Est	53.4	13.5	6.5	5.5	21.0	100
Sud	21.8	28.9	3.0	7.7	38.7	100
București Ilfov	89.0	1.2	7.9	0.6	1.4	100
Sud-Vest	46.5	17.3	3.1	4.8	28.3	100
Vest	76.9	4.3	5.0	2.3	11.6	100
Total	59.4	10.7	5.8	3.6	20.5	100

6. Formarea profesională continuă

6.1. Accesul la formare profesională continuă

Analiza accesului la formare profesională continuă (educație postuniversitară vs. formare profesională continuă) arată faptul că, dintre participanții la studiu, 35,2% declară că au urmat cel puțin o altă formă de educație și formare profesională după încheierea studiilor universitare. Dintre aceștia, 36,8% (reprezentând cca. 13,0% din totalul participanților la studiu), au urmat chiar două forme de educație și formare profesională, în timp ce 15,3% (reprezentând cca. 5,4% din totalul participanților la studiu) au urmat chiar 3 alte forme de educație și formare profesională după încheierea studiilor de învățământ superior.

Grafic 32: Distribuția răspunsurilor la întrebarea "Ați urmat alte cursuri de formare profesională?" (%)



Absolventele de sex feminin au urmat într-o pondere mult mai ridicată (38,8) decât absolvenții de sex masculin (32,0%) alte forme de educație și/sau cursuri de formare profesională.

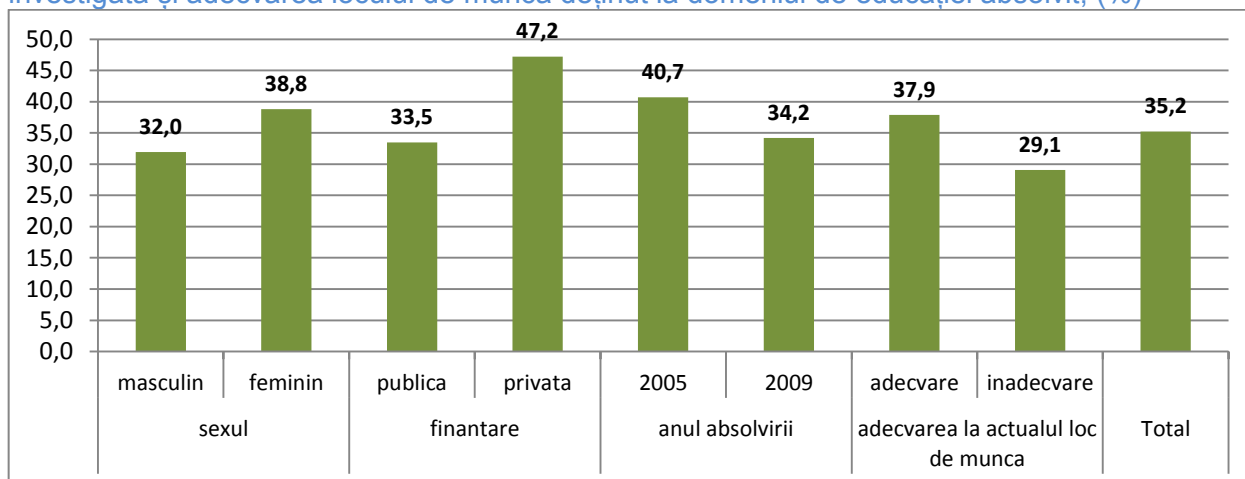
Așa cum de altfel ne așteptam, tendința de continuare a formării profesionale după absolvire, cu alte forme de educație și/sau formare profesională este semnificativ mai ridicată în rândul absolvenților promoției 2005, comparativ cu promoția 2009. Astfel, 40,7% dintre absolvenții promoției 2005 au urmat până la momentul realizării investigației alte forme de educație și/sau cursuri de formare profesională, comparativ cu 34,2% dintre absolvenții promoției 2009. Trebuie însă evidențiat procentul relativ ridicat de absolvenți ai promoției 2009 care în anul următor absolvirii au urmat deja alte forme de educație și/sau cursuri de formare profesională. Explicațiile pot fi cel puțin două: prima explicație ar putea fi aceea că dificultățile întâmpinate ulterior la intrarea pe o piață a muncii puternic afectată de criza economică și financiară au determinat absolvenții să își îmbunătățească nivelul cunoștințelor și competențelor; cea de a doua explicație plauzibilă ar fi

că pentru promoția 2009, studiile superioare de scurtă durată finalizate au impus urmarea unor cursuri ulterioare pentru îmbunătățirea/extinderea capitalului de cunoștințe și competențe deținute.

Analiza similară realizată pe tipul de finanțare al instituției de învățământ superior absolvite ne arată că aprox. jumătate dintre absolvenții unei instituții de învățământ superior private urmează după absolvire alte forme de educație și formare profesională, comparativ cu cca. 1/3 dintre absolvenții instituțiilor publice de învățământ superior. Intersecția între tipul finanțării și anul absolvirii ne arată că pentru absolvenții instituțiilor de învățământ cu finanțare privată, avem același comportament cu privire la accesarea altor forme de educație și/sau formare profesională, indiferent de anul absolvirii.

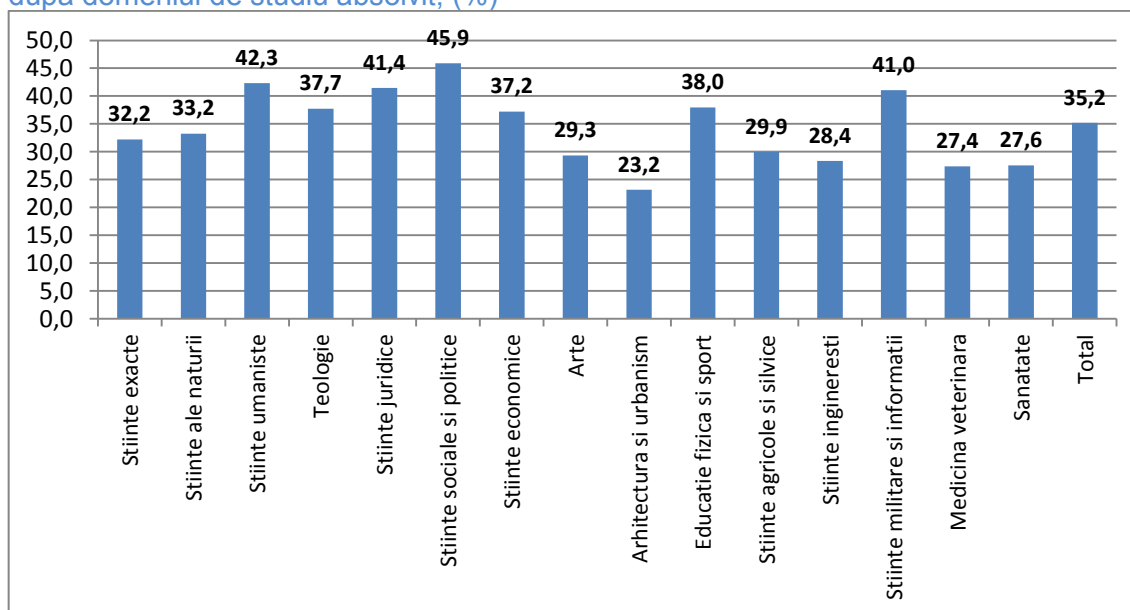
Ceea ce este surprinzător atunci când analizăm răspunsurile respondenților cu privire la urmarea cursurilor de învățământ superior cu alte cursuri de formare profesională constatăm că cei care sunt adecvat inserați la actualul loc de muncă (sau cu alte cuvinte, cei care realizează la actualul loc de muncă activități în acord cu cunoștințele și competențele dobândite prin școală) au accesat în mult mai mare măsură cursuri de formare profesională continuă decât cei inadecvat inserați. Cu alte cuvinte, e mai probabil ca angajatorul sau însuși individul să investească în dezvoltarea cunoștințelor și competențelor profesionale atunci când indivizii sunt adecvat inserați în raport cu domeniul de studiu urmat.

Grafic 33: Distribuția răspunsurilor la întrebarea "Ați urmat alte cursuri de formare profesională?", după sexul respondentului, sursa de finanțare a instituției de învățământ superior absolvite, promoția investigată și adecvarea locului de muncă deținut la domeniul de educației absolvit, (%)



Incidența altor forme de educație și/sau formare profesională urmate după finalizarea studiilor superioare este mai ridicată în rândul absolvenților din domeniile de studiu *științe sociale și politice* (45,9%), *științe umaniste* (42,3%), *științe juridice* (41,4%) și *științe militare și informații* (41,0%).

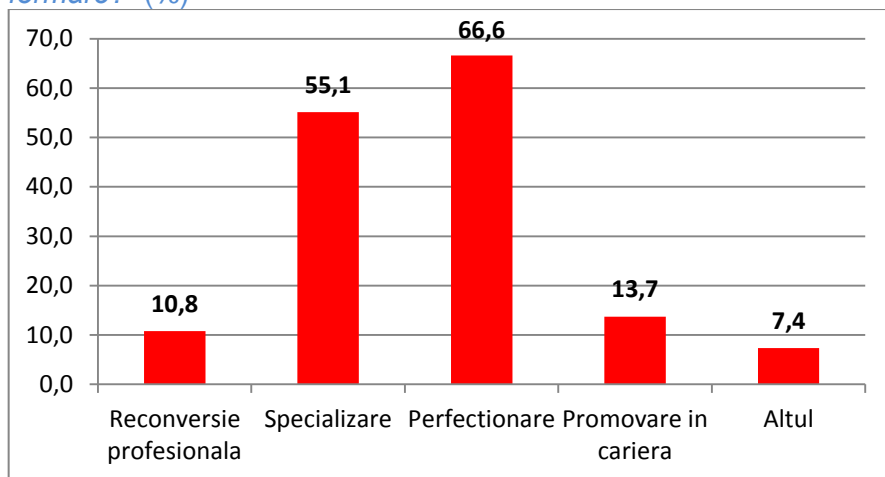
Grafic 34: Distribuția răspunsurilor la întrebarea "Ați urmat alte cursuri de formare profesională?", după domeniul de studiu absolvit, (%)



6.2. Scopul programului de formare profesională

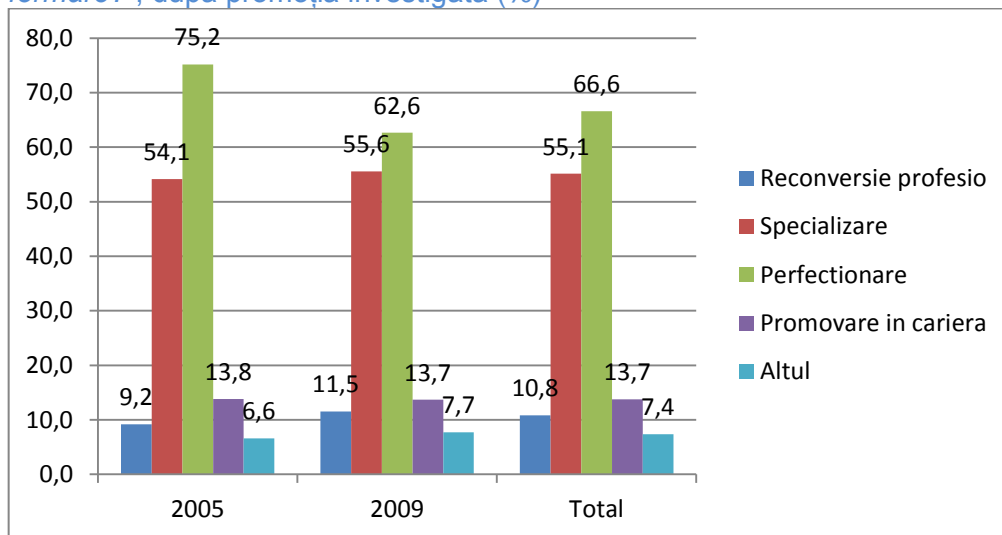
Majoritatea absolvenților care au urmat alte forme de educație și/sau formare profesională după finalizarea studiilor au făcut-o pentru perfecționare și specializare. 66,6% dintre cei care au urmat cursuri de formare profesională după finalizarea studiilor superioare au făcut-o pentru perfecționare, iar 55,5% au făcut-o pentru specializare. Doar 13,7% declară că au urmat alte forme de educație și/sau formare profesională pentru promovare în carieră și o minoritate de 10,8% declară că au urmat astfel de cursuri în scopul reconversiei profesionale.

Grafic 35: Distribuția răspunsurilor la întrebarea "Care a fost scopul programului/cursului de formare?" (%)



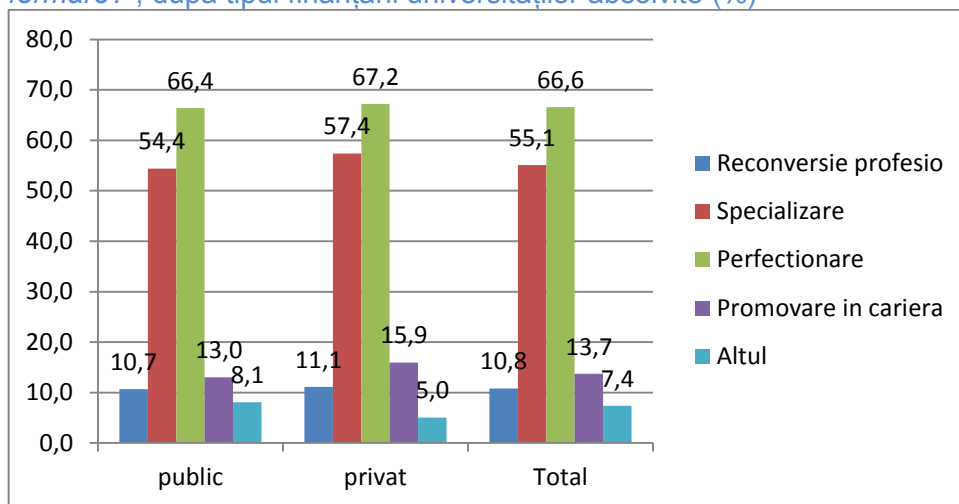
Atunci când analizăm pe cele două promoții de absolvenți investigați scopul cursurilor de formare profesională realizate aflăm că motivația reconversiei profesionale crește ca importanță pentru absolvenții promoției 2009, comparativ cu promoția 2005, în vreme ce motivația perfecționării pentru realizarea unor cursuri de formare profesională este cvasi-generalizată la nivelul promoției 2005.

Grafic 36: Distribuția răspunsurilor la întrebarea "Care a fost scopul programului/cursului de formare?", după promoția investigată (%)



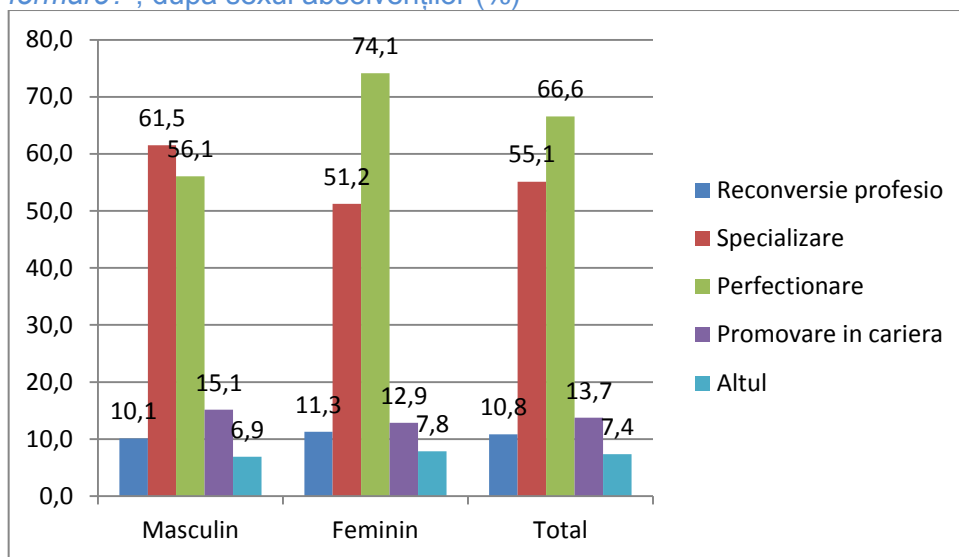
Absolvenții instituțiilor private de învățământ superior urmează în mai mare măsură alte forme de educație și/sau formare profesională după finalizarea studiilor superioare pentru a se specializa sau pentru a promova în carieră.

Grafic 37: Distribuția răspunsurilor la întrebarea "Care a fost scopul programului/cursului de formare?", după tipul finanțării universităților absolvite (%)



Absolventele urmează în ușor mai mare măsură cursuri de formare profesională în scopul reconversiei profesionale (11,3% dintre absolvente comparativ cu 10,1% dintre absolvenți), precum și în scopul perfecționării (74,1% dintre absolvente comparativ cu doar 56,1% dintre absolvenți). Pe de altă parte, absolvenții de sex masculin au urmat în mai mare măsură cursuri de formare profesională după finalizarea studiilor superioare cu scopul promovării în carieră (15,1% dintre absolvenții de sex masculin comparativ cu 12,9% dintre absolvente) și în scopul specializării (61,5% dintre absolvenții de sex masculin comparativ cu doar 51,2% dintre absolvente).

Grafic 38: Distribuția răspunsurilor la întrebarea "Care a fost scopul programului/cursului de formare?", după sexul absolvenților (%)



Analiza pe domenii de studiu și scopul programelor de formare urmate de absolvenți după finalizarea studiilor universitare evidențiază următoarele aspecte:

- Absolvenții domeniilor *științe agricole, educație fizică și științe ale naturii* urmează în cea mai mare măsură cursuri de formare profesională ulterioare absolvirii studiilor superioare în scopul reconversiei profesionale,
- Absolvenții domeniilor *științe militare și informații și științe economice* urmează în cea mai mare măsură cursuri de formare profesională după absolvirea studiilor superioare în scopul promovării în carieră,
- Absolvenții domeniilor *științe militare și informații, științe inginerești și științe inginerești* au urmat cu precădere după finalizarea studiilor superioare cursuri de formare de specializare,
- Absolvenții domeniilor *științe umaniste, științe sociale și politice, teologie, educație fizică și sport, arte și științe exacte* au urmat cu precădere cursuri de perfecționare.

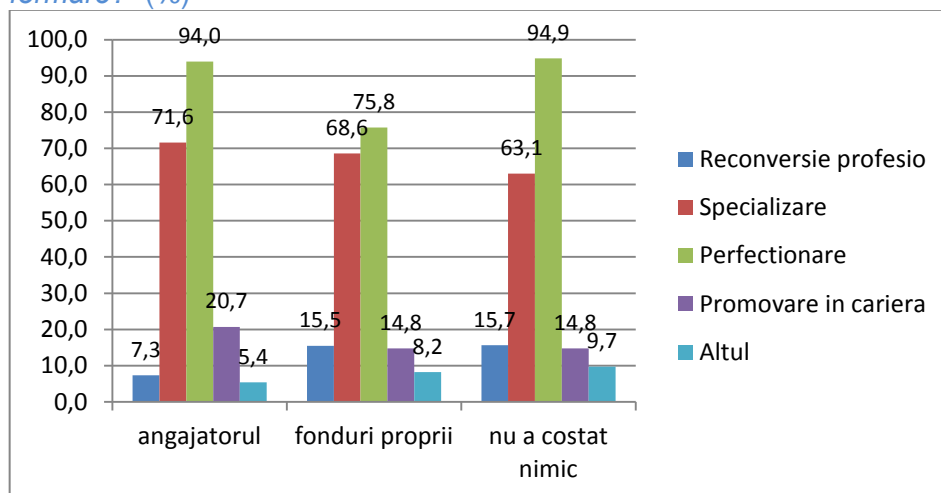
Table 20: Distribuția răspunsurilor la întrebarea "Care a fost scopul programului/cursului de formare?", după domeniul de studiu al absolvenților (%)

	Reconversie profesională	Specializare	Perfecționare	Promovare în carieră	Altul
Științe exacte	10.7	49.5	77.9	13.6	8.2
Științe ale naturii	14.0	57.2	67.0	14.0	7.9
Științe umaniste	9.6	39.4	94.0	9.4	7.1
Teologie	11.8	50.0	82.6	6.9	11.1
Științe juridice	10.2	58.5	59.8	16.4	8.2
Științe sociale și politice	10.0	52.0	83.4	11.5	6.8
Științe economice	10.3	56.0	63.6	15.4	6.0
Arte	6.3	44.0	78.6	12.6	8.2
Arhitectură și urbanism	0.0	34.8	47.8	4.3	26.1
Educație fizică și sport	14.6	44.9	78.9	14.1	6.5
Științe agricole	21.2	55.7	39.6	13.3	10.6
Științe inginerești	12.3	62.4	47.5	14.6	8.8
Științe militare și informații	2.3	76.7	69.8	31.4	3.5
Medicină veterinară	9.5	47.6	68.3	14.3	6.3
Sănătate	6.4	52.4	63.6	9.1	7.0
Total	10.9	55.3	65.9	13.8	7.5

6.3. Costurile programului de formare profesională

Costurile programelor de formare au fost suportate fie de angajatori, fie din surse proprii ale absolvenților, fie nu au costat nimic (fiind suportate de diverse instituții sau programe finanțate din fonduri publice). Atunci când investesc în formarea profesională a absolvenților cu studii superioare, angajatorii o fac cu precădere finanțând cursuri de perfecționare sau specializare. Atunci însă când fie le susțin din fonduri proprii, fie apelează la diferite alte surse de finanțare absolvenții caută în mult mai mare măsură să se orienteze spre cursuri de reconversie profesională.

Grafic 39: Distribuția răspunsurilor la întrebarea "Cine a achitat costul programului/cursului de formare?" (%)



O analiză a surselor de finanțare pentru cursurile de formare profesională, pe domenii de studiu arată următoarele:

- Pentru absolvenții domeniilor de studiu *științe juridice*, *științe inginerești*, *științe militare și informații* este mai probabil ca finanțarea cursurilor de formare profesională să fie susținută de angajator.

- Pentru absolvenții domeniilor de studiu *arhitectură, sănătate, arte, științe agricole, științe sociale și politice și educație fizică* este mai probabil ca finanțarea cursurilor de formare profesională să fie susținută din surse proprii,
- Absolvenții domeniilor de studiu *științe economice și medicină veterinară* participă la cursuri de formare profesională fie cu susținerea financiară a angajatorilor, fie din surse proprii,
- Absolvenții domeniilor de studiu *teologie, științe umaniste, științe ale naturii și științe exacte* participă mai probabil la cursuri de formare profesională gratuite.

Table 21: Distribuția răspunsurilor la întrebarea "Cine a achitat costul programului/cursului de formare?", după domeniul de studiu al absolvenților (%)

	Angajatorul	Surse proprii	Nu a costat nimic
Științe exacte	29,7	34,1	28,3
Științe ale naturii	24,1	42,9	29,1
Științe umaniste	20,2	38,3	31,9
Teologie	21,1	38,8	31,2
Științe juridice	44,5	37,8	14,5
Științe sociale și politice	29,0	44,9	21,7
Științe economice	39,1	45,7	13,4
Arte	22,9	53,3	21,3
Arhitectură și urbanism	4,0	60,0	16,0
Educație fizică și sport	25,3	44,4	27,6
Științe agricole	23,2	47,0	21,5
Științe inginerești	41,3	36,5	17,8
Științe militare și informații	76,6	8,9	15,2
Medicină veterinară	39,1	46,7	14,1
Sănătate	22,7	55,9	19,9
Total	34,9	41,7	19,3

7. Concluzii

Analiza inserției absolvenților de învățământ superior a fost realizată luând în considerare cu precădere următoarele dimensiuni de dezagregare a informațiilor: anul absolvirii, domeniul de studiu, sexul, și tipul învățământului absolvit (public/privat). Trebuie menționată diferența majoră dintre cele două promoții investigate: promoția 2009 este organizată conform procesului Bologna.

Studiul nu are caracter de reprezentativitate, numărul mare însă de chestionare culese dau datelor credibilitate și relevanță statistică.

Principalele concluzii ale studiului pot fi formulate astfel:

La nivelul promoției 2009 tinde să se accentueze legătura între profilul liceului absolvit și domeniul de studiu al absolventului, deși nu există informații cu privire la determinanții acestui proces. De asemenea, la nivelul promoției 2009 crește ponderea învățământului privat, cu precădere la nivelul domeniilor Științe juridice, Științe politice, Științe economice, Științe umaniste, Educație fizică și sport. Acești absolvenți ai învățământului privat fie fac a doua facultate, fie decid să-și înceapă studiile universitare după ce celelalte tranziții (la viața de familie, la un loc de muncă, etc.) au fost realizate. De altfel, o pondere semnificativă dintre aceștia au loc de muncă la debutul studiilor universitare, loc de muncă pe care îl păstrează pe parcursul studiilor și după.

Marea majoritate a absolvenților, indiferent de promoția investigată, își obțin diplomele în România, și mai mult decât atât, din România urbană. De asemenea, marea majoritate a absolvenților nu apelează la prelungiri a perioadelor de studiu. Cca. 1 din 9 absolvenți, fie că vorbim de promoția 2005, fie că vorbim de promoția 2009 au participat la mobilități în străinătate și cca. 1 din 7 la proiecte de cercetare derulate în instituțiilor de învățământ urmate.

Nu există diferențe semnificative între cele două promoții cu privire la mediile de absolvire, sau cu privire la gradul de satisfacție față de competențele dobândite. Absolvenții de studii superioare tind să valorizeze mai mult competențele și abilitățile transversale dobândite pe parcursul studiilor, marea majoritate a absolvenților celor două promoții apreciind că pentru dezvoltarea ulterioară a competențelor tehnice trebuie

urmate cursuri de formare profesională continuă. Trebuie însă subliniat faptul că acest lucru este cvasi-normal pe piața muncii, existând cerințe specifice ale angajatorilor, cerințe care depind de tehnologia folosită de fiecare, de mediul de rezidență, de climatul de lucru, etc. cerințe specifice pentru care este firesc ca ulterior angajatorii să investească în satisfacerea acestora prin cursuri de formare profesională continuă.

Pentru cea mai mare parte a absolvenților, procesul de căutare a unui loc de muncă începe după absolvire. Mai mult decât atât, criza economică și financiară lasă urme inclusiv la nivelul comportamentului absolvenților, care pentru promoția 2009 încep într-un procent mult mai ridicat să își caute loc de muncă încă înainte de absolvire. Așa cum am mai spus, o mare parte a absolvenților de învățământ privat nu-și caută loc de muncă nici măcar după absolvire, pentru că de fapt aceștia au loc de muncă atât pe parcursul studiilor, cât și la finalizarea acestora. Tot criza economică și financiară își pune amprenta și asupra caracteristicilor procesului de căutare a unui loc de muncă pentru cele două promoții: durata de căutare a unui loc de muncă este mai mare pentru absolvenții promoției 2009, și de asemenea tot, pentru aceștia numărul angajatorilor contactați până la identificarea unui loc de muncă este mai ridicat.

Doar 1,8% dintre absolvenții promoției 2005 nu au avut nici un loc de muncă după absolvire, pe când, în cazul promoției 2009, acest procent crește la 17,1%. Practic, cca. 1 din 6 absolvenți ai promoției 2009 nu are loc de muncă la momentul realizării investigației. Procentul ridicat poate fi explicat atât prin condițiile economice defavorabile, cât și prin procesele inerente de descurajare care pot apărea în astfel de situații. De asemenea, la intrarea pe piața muncii a absolvenților promoției 2009 crește probabilitatea accesării unor locuri de muncă pe perioadă determinată sau "la negru".

Mobilitatea pe piața muncii a absolvenților cu studii superioare este însă relativ redusă. Absolvenții promoției 2005 au avut în medie 2,2 locuri de muncă de la finalizarea studiilor până la momentul realizării studiului, în vreme ce absolvenții promoției 2009 au avut în medie 1,4 locuri de muncă. Absolvenții care s-au încadrat într-un loc de muncă potrivit specializării lor tind să rămână în acel loc de muncă, spre deosebire de cei care sunt ocupați inadecvat și care au tendința de a schimba mai multe posturi.

La momentul realizării investigației, marea majoritate a absolvenților au un loc de muncă, poziția promoției 2009 fiind net inferioară celei 2005. La nivelul promoției 2009 crește probabilitatea continuării studiilor la forme de învățământ avansate (master, studii aprofundate, doctorat), aspect cvasinormal având în vedere că vorbim de o promoție de tip Bologna.

Dacă vorbim însă de inserția absolvenților cu studii superioare, nu trebuie să analizăm doar poziția lor pe piața muncii (ocupați/neocupați), ci și gradul de adecvare al ocupației practicate la domeniul de studiu absolvit, caracteristică esențială a unei ocupări de calitate, capabilă să genereze oportunități efective de carieră absolvenților. Analizele realizate ne arată că background-ul educațional al absolvenților cu studii superioare și investiția lor în educație joacă un rol foarte important în succesul acestora pe piața muncii. În cazul generației 2009 care este o generație recentă, absolvirea unei instituții publice de învățământ și ocuparea unui loc finanțat integral de la buget cresc șansa unei ocupări de calitate. Pe măsură însă ce absolvenții avansează în carieră, acești determinanți își pierd puterea de influență, devenind mai importantă experiența profesională dobândită de absolvenți.

Domeniul de studii are cea mai mare putere de predicție a probabilității de inserție adecvată.

Genul își confirmă influența asupra distribuției șanselor pe piața muncii, indiferent de momentul carierei, în sensul că absolvenții de sex masculin au acces mai mare la ocupare adecvată, comparativ cu femeile, caracteristică de altfel a piețelor muncii încă tributare modelelor paternaliste.

Sectorul de activitate al serviciilor iese în evidență ca fiind zona de ocupare care atrage cel mai mult absolvenți de studii superioare ocupați inadecvat, aceasta arătând imaturitatea acestui sector pe piața muncii românească și fluctuația acestuia în funcție de diferitele nișe de piață existente.